



**ConSORCI
Administració Oberta
de Catalunya**

Memòria d'activitats 2010

ConSORCI AOC



Consorci
Administració Oberta
de Catalunya

Índex

Consorci AOC

- Introducció
- Òrgans de govern i d'administració
- Pressupost
- Personal
- Actuacions

Agència Catalana de Certificació (CatCert)

- Introducció
- Òrgans de govern i d'administració
- Pressupost
- Personal
- Actuacions



Consorci
Administració Oberta
de Catalunya

Consorci Administració Oberta de Catalunya (Consorci AOC)

- Introducció
- Òrgans de govern i d'administració
- Pressupost
- Personal
- Actuacions

Introducció

El Consorci Administració Oberta de Catalunya és una entitat pública de caràcter associatiu amb personalitat jurídica pròpia i plena capacitat per a l'acompliment dels seus fins, format per la Generalitat de Catalunya mitjançant el Departament de la Presidència, el Departament de Governació i Administracions Públiques i el Departament d'Universitats, Recerca i Societat de la Informació i pel Consorci local per al desenvolupament de les xarxes de telecomunicacions i de les noves tecnologies, Localret. L'adhesió al Consorci d'altres administracions, entitats o organismes que ho sol·licitin es pot fer sempre que reuneixin els requisits legalment establerts i així ho acordin les entitats consorciades.

El Departament de Governació i Administracions Públiques de la Generalitat de Catalunya, mitjançant la Resolució GAP/1932/2004, de 6 de juliol, va donar publicitat a la nova redacció dels Estatuts del Consorci Administració Oberta Electrònica de Catalunya.

L'objecte del Consorci AOC consisteix en la implantació dels sistemes electrònics necessaris per prestar els serveis que les administracions públiques consorciades determinin.

Correspon al Consorci l'exercici de les funcions següents:

- Per encàrrec de les administracions competents, distribuir i prestar serveis als ciutadans, les empreses i les institucions de Catalunya mitjançant la utilització de les noves tecnologies de la informació i de les comunicacions.
- Crear tota mena d'instruments per millorar la coordinació i l'intercanvi d'informació entre les administracions públiques.
- Exercir la condició d'autoritat de certificació de signatura electrònica per garantir la confidencialitat, la integritat, la identitat i el no-repudi en les comunicacions electròniques que es realitzin principalment dins de l'àmbit de les administracions públiques catalanes, sens perjudici de les funcions de certificació que corresponen a les entitats d'aquesta classe en l'àmbit respectiu de cadascuna de les administracions consorciades.
- Emetre les targetes necessàries per disposar de la informació requerida per garantir l'accés als serveis públics.
- Qualsevol altra funció que les entitats consorciades li puguin encomanar o delegar amb relació a la prestació de serveis als ciutadans mitjançant la utilització de les noves tecnologies de la informació i de les comunicacions.

El Consorci pot desenvolupar aquestes funcions directament o a través d'altres persones físiques o jurídiques mitjançant formes de gestió de serveis que preveu la legislació a la qual se sotmet. En aquest sentit del Consorci AOC en depèn l'Agència Catalana de Certificació (CatCert), organisme autònom comercial creat amb la finalitat de la gestió de certificats digitals i la prestació de serveis relacionats amb la signatura electrònica i amb els processos d'identificació necessaris en l'àmbit d'actuació de les administracions públiques catalanes.

Missió del Consorci AOC

La missió del Consorci AOC és col·laborar amb les administracions públiques catalanes en l'adopció i desenvolupament de polítiques per a la millora dels serveis públics, mitjançant l'impuls i promoció d'iniciatives, el desenvolupament de productes i la gestió de serveis d'ús intensiu de les TIC.

Objectius i línies d'actuació estratègica

El desenvolupament d'aquesta missió es realitza en base a una triple línia d'acció:

1. **Serveis de col·laboració interadministrativa**, amb l'objectiu de potenciar l'intercanvi d'informació per mitjans telemàtics entre les administracions públiques per millorar la seva eficiència i eficàcia, és a dir de promoure la interoperabilitat dels sistemes d'informació de les administracions públiques catalanes.

Aquests serveis persegueixen que:

- No es demani als ciutadans cap document acreditatiu que ja disposa l'Administració Pública o ens col·laboradors, assegurant el compliment de la legislació de protecció de dades de caràcter personal.
- Es reduïeixi el temps i els costos dels tràmits i comunicacions interadministratives, mitjançant l'intercanvi d'informació per mitjans telemàtics

I això es fa desenvolupant i prestant:

- Serveis de tramitació interadministrativa, mitjançant l'EACAT.
- Serveis de transmissió de dades, certificats i documents, com ara el de canvi de domicili, la consulta de volants de padró, la consulta de dades de l'AEAT, ...

2. **Serveis comuns d'administració electrònica**, per tal de proporcionar suport als projectes d'ús intensiu de les tecnologies de la informació i comunicacions que impulsin les institucions catalanes, potenciant la reusabilitat i la reutilització de les solucions d'administració electrònica.

Amb aquests serveis el Consorci col·labora en:

- Accelerar els processos de modernització de les AAPPCC.
- Evitar la fractura digital entre les administracions públiques derivada de la diversitat en la seva capacitat i recursos disponibles.
- Impulsar l'aparició d'estàndars basats en bones pràctiques.
- Incrementar l'ús dels mitjans telemàtics en les gestions i tramitacions administratives tot mantenint les garanties tècniques i jurídiques.

Els serveis comuns d'administració electrònica en els que treballa el Consorci es classifiquen en:

- Serveis d'informació: cercador, visualitzador de mapes IDEC Local,...
- Serveis habilitadors del procediment administratiu: registre telemàtic, notificacions telemàtiques, tauler electrònic d'anuncis,...
- Serveis de tramitació i gestió administrativa: eTRAM, gestió d'expedients,...
- Serveis específics de caràcter sectorial: facturació electrònica, vot electrònic,...
- Serveis instrumentals i tecnològics: SMS, eFormularis,...

3. Serveis bàsics d'identitat, signatura i perdurabilitat electrònica, per tal de garantir els requisits de seguretat jurídica i tècnica en la relació de les administracions amb els usuaris per mitjans electrònics, és a dir, per potenciar la seguretat i generar confiança en l'ús d'internet.

Mitjançant aquesta línia d'actuació estratègica, fonamental per al desenvolupament de qualsevol mena de serveis d'administració electrònica es vol:

- Disposar de les infraestructures, eines i serveis que garanteixin tècnicament i jurídicament la identitat dels usuaris a la xarxa i la seva actuació en els serveis d'administració electrònica en termes d'autenticitat, integritat i conservació de la informació.
- Generar confiança en els usuaris dels serveis electrònics per potenciar-ne la seva utilització.

Aquests serveis bàsics són els desenvolupats i prestats per l'Agència Catalana de Certificació, CATCert:

- Entitat prestadora de serveis de certificació.
- Serveis avançats d'identitat, signatura i perdurabilitat electrònica, com els de validació, els de segellat de temps, les eines de signatura, l'iArxiu,...

4. Finalment el Consorci exerceix també funcions de suport financer a les entitats locals en el desenvolupament dels seus projectes i iniciatives d'administració electrònica.

Elements del context de 2010

El pressupost per a 2010 es planteja a la Comissió Executiva de 27 d'octubre de 2009 en un context caracteritzat pels següents elements:

- La progressiva interiorització de les obligacions que deriven de les normes que han anat entrant en vigor i del seu calendari
 - Llei d'accés electrònic dels ciutadans als serveis públics.
 - Llei de contractes del sector públic.
 - Decret per a l'impuls i el desenvolupament dels mitjans electrònics a l'administració de la Generalitat.
- La tramitació i aprovació de la Llei d'ús de mitjans electrònics al sector públic català.
- La crisi econòmica que comporta una crisi del finançament del sector públic, especialment important en el món local.

En aquest escenari l'any 2010 s'ha focalitzat l'activitat en el sentit de continuar consolidant els productes i serveis que s'ofereixen a les administracions catalanes i completar l'oferta de serveis facilitar progressivament la implantació de les previsions legals. En concret aquests esforços s'han concentrat en:

- Continuar consolidant els productes i serveis que ja s'ofereixen a les administracions catalanes
 - Avançar en la implantació dels serveis disponibles (Via Oberta, notificacions telemàtiques, registre presencial i telemàtic, facturació electrònica, e-TRAM, perfil de contractant, certificació digital, validació de certificats i signatures, iArxiu, ...)
 - Ampliar les funcionalitats dels productes i serveis a les administracions catalanes amb nous serveis de tramitació interadministrativa (mitjançant EACAT); nous documents i dades a intercanviar entre les administracions catalanes; i nous tràmits disponibles a e-TRAM,...
 - Millorar progressivament la prestació dels serveis tecnològics (usabilitat, contingència, continuïtat, governança SOA, ...)
- Completar l'oferta de serveis d'acord amb les necessitats plantejades per les administracions catalanes
 - Oferir nous serveis que estan en fase final de desenvolupament i/o pilotatge (tauler electrònic d'anuncis, gestió documental, gestió de representació, solucions de creació de signatura electrònica, ...)
 - Impulsar el servei de vot electrònic en el sector públic
 - Estudiar, i si s'escau, posar en marxa nous projectes
- Reenfocar l'orientació seguida fins ara en l'oferta de serveis, en el sentit de complementar l'orientació seguida fins ara amb un full de ruta d'implantació de l'administració electrònica, amb guies d'implantació dels serveis, models jurídics, recomanacions, divulgació i formació.
- Donar continuïtat a les polítiques de suport econòmic a les actuacions dels ens locals.

Òrgans de govern i d'administració

El Consorci és governat i administrat pel Consell General, la Comissió Executiva, el president i el director gerent.

El Consell General és l'òrgan de govern i administració superior del Consorci a qui correspon l'exercici de totes les competències que li són atribuïdes. També li correspon la potestat d'autoorganització del Consorci. A aquest efecte, pot aprovar un reglament orgànic que desenvolupi aquests estatuts.

El Consell General es compon de divuit membres, onze en representació de la Generalitat de Catalunya i set en representació del Consorci Localret.

La Presidència i la Vicepresidència del Consell General recauen en el president i el vicepresident del Consorci.

Els representants de la Generalitat ho són designats pel Govern i tenen rang de secretari general o director general. Els representants de Localret són designats pel Consorci Localret.

Consell General:

El conseller de Governació i Administracions Públiques és el president del Consorci AOC

El president del Consorci Localret és el vicepresident del Consorci AOC

Representants de la Generalitat de Catalunya:

- Secretari General de Governació i Administracions Públiques
- Secretari General de la Presidència
- Secretari General de Relacions Institucionals i Participació
- Secretari General d'Universitats, Recerca i Societat de la Informació
- Secretari General d'Economia i Finances
- Secretari de Coordinació Interdepartamental
- Secretari de Telecomunicacions i Societat de la Informació
- Director General d'Atenció Ciutadana
- Director del Centre de Telecomunicacions i Tecnologies de la Informació
- Director General de Modernització de l'Administració

Representants de les administracions locals:

- Gonçal Serrate i Cunill, vicepresident de Localret
- Andreu Francisco i Roger, vicepresident de Localret
- Pilar Conesa i Santamaria, gerent adjunt d'Organització i Sistemes d'Informació de l'Ajuntament de Barcelona
- Juan Ignacio Soto Valle, president del Col·legi de Secretaris, Interventors i Tresorers d'Administració Local de Barcelona
- Jordi López i Benesat, director general de Localret
- Carles Ruiz Novella, alcalde de Viladecans

El president del Consorci és el conseller de Governació i Administracions Públiques de la Generalitat de Catalunya. La Presidència és l'òrgan de representació i administració del Consorci i li correspon assegurar l'execució dels acords adoptats per la Comissió Executiva.

El vicepresident del Consorci és el president del Consorci Localret, el qual substitueix el president per ordre de nomenament en cas de vacant, absència o impediment, i al qual el president pot delegar l'exercici de les seves atribucions.

La Comissió Executiva és l'òrgan col·legiat de direcció executiva del Consorci¹. Està format per sis membres, quatre en representació de la Generalitat i dos en representació del Consorci Localret. N'és el president el secretari general de Governació i Administracions Públiques i el vicepresident, el director general de Localret.

El gerent, com a responsable tècnic de la gestió i administració del Consorci, és nomenat pel president i actua d'acord amb les directrius de la Comissió de Govern i les instruccions del president i el vicepresident.

¹ En annex podeu trobar les sessions de la Comissió Executiva del Consorci AOC.

Pressupost

Pressupost d'ingressos

PRESSUPOST INGRESSOS CONSORCI AOC - 2010

CONC.	TITOL	PRESSUPOST INICIAL Consorci AOC
	PRESSUPOST D'INGRESSOS CORRENTS	13.334.441,58
	CAPÍTOL 3. TAXES I ALTRES INGRESSOS	185.000,00
	ARTICLE 31. PRESTACIÓ DE SERVEIS	170.000,00
	ARTICLE 39. ALTRES INGRESSOS	15.000,00
	CAPÍTOL 4. TRANSFERÈNCIES CORRENTS	13.124.441,58
	ARTICLE 41. DE L'ADMINISTRACIÓ DE LA GENERALITAT	13.124.441,58
	ARTICLE 44. D'EMPRESSES PÚBLIQUES I ALTRES ENS PÚBLICS	0,00
	CAPÍTOL 5. INGRESSOS PATRIMONIALS	25.000,00
	ARTICLE 52. INTERESSOS DE DIPOSITS	25.000,00
	PRESSUPOST D'INGRESSOS DE CAPITAL	5.525.600,00
	CAPÍTOL 7. TRANSFERÈNCIES DE CAPITAL	2.740.000,00
	ARTICLE 71. DE L'ADMINISTRACIÓ DE LA GENERALITAT	2.740.000,00
	ARTICLE 74. D'EMPRESSES PÚBLIQUES I ALTRES ENS PÚBLICS	0,00
	CAPÍTOL 8. ACTIUS FINANCERS	2.785.600,00
	ARTICLE 83. APORTACIONS A FONS PATRIMONIAL	2.785.600,00
	ARTICLE 87. ROMANENTS DE TRESORERIA	0,00
	TOTAL	18.860.041,58

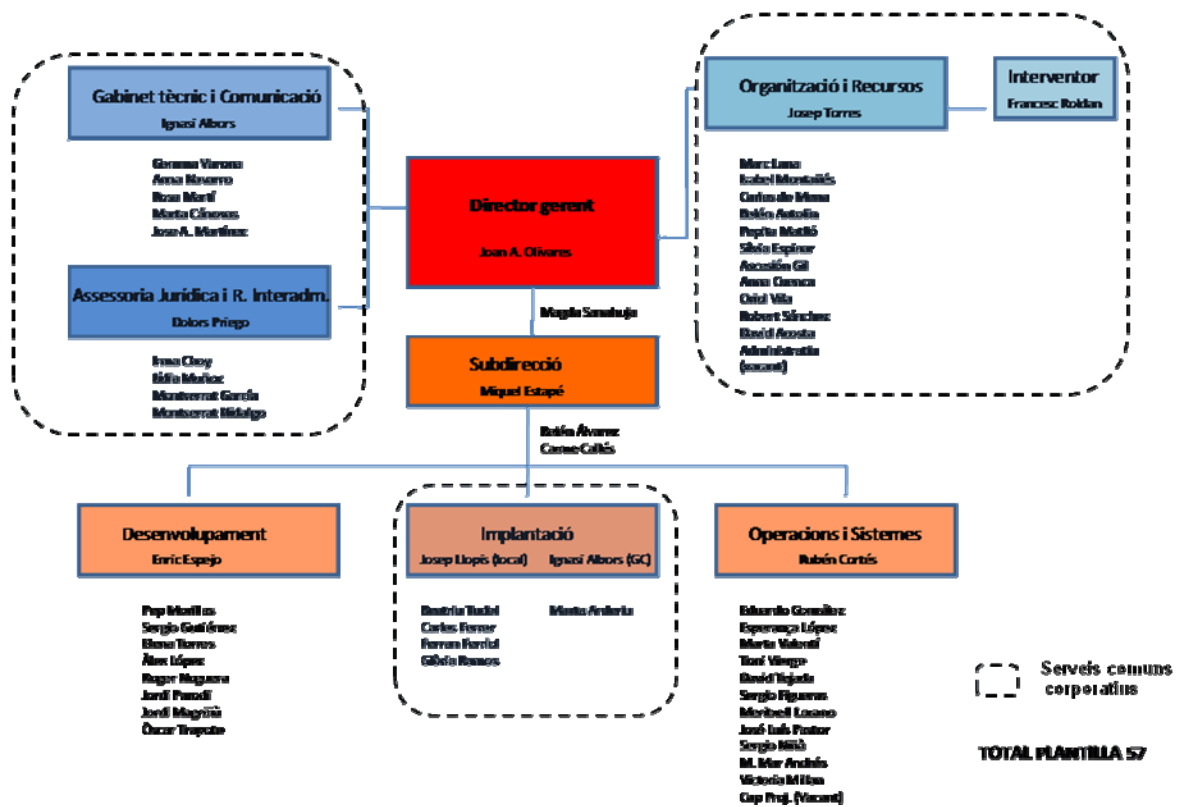
Pressupost de despeses

PRESSUPOST DESPESES CONSORCI AOC - 2010

CONC.	TÍTOL	PRESSUPOST INICIAL Consorci AOC
	<u>PRESSUPOST DE DESPESES CORRENTS</u>	<u>13.334.441,58</u>
	<u>CAPÍTOL 1. REMUNERACIONS DE PERSONAL</u>	<u>3.344.529,22</u>
	ARTICLE 12. FUNCIONARIS	16.937,88
	ARTICLE 13. PERSONAL LABORAL	2.526.979,96
	ARTICLE 15. INCENTIUS AL RENDIMENT	149.767,24
	ARTICLE 16. ASSEGURANCES I PRESTACIONS SOCIALS	636.844,14
	ARTICLE 17. PLA DE PENSIONS	14.000,00
	<u>CAPÍTOL 2. DESPESES DE BÉNS CORRENTS I SERVEIS</u>	<u>3.303.012,36</u>
	ARTICLE 20. LLOGUERS i CÀNONS	777.180,00
	ARTICLE 21. CONSERVACIÓ I REPARACIÓ	36.200,00
	ARTICLE 22. MATERIAL SUBMINISTRAMENTS I ALTRES	2.352.160,00
	ARTICLE 23. INDEMNITZACIONS PER RAÓ DE SERVEIS	137.472,36
	ARTICLE 24. DESPESES DE PUBLICACIONS	0,00
	<u>CAPÍTOL 4. TRANSFERÈNCIES CORRENTS</u>	<u>6.686.900,00</u>
	ARTICLE 41. A L'ADMINISTRACIÓ DE LA GENERALITAT	0,00
	ARTICLE 43. A ENTITATS AUTÒNOMES DE LA GENERALITAT	3.426.900,00
	ARTICLE 46. A ENS I CORPORACIONS LOCALS	3.260.000,00
	ARTICLE 48. A FAMÍLIES I INSTITUCIONS SENSE FI DE LUCRE	0,00
	<u>PRESSUPOST DE DESPESES DE CAPITAL</u>	<u>5.525.600,00</u>
	<u>CAPÍTOL 6. INVERSIONS REALS</u>	<u>1.740.500,00</u>
	ARTICLE 61. INVERSIONS EN EDIFICIS I ALTRES CONSTRUCCIONS	0,00
	ARTICLE 62. INVERSIONS EN MAQUINARIA, INSTAL.I UTILLATGE	7.500,00
	ARTICLE 64. INVERSIONS EN MOBILIARI I ESTRIS	3.000,00
	ARTICLE 65. INVERSIONS EN EQUIPS DE PROCÉS DE DADES I TELECOM.	60.000,00
	ARTICLE 67. INVERSIONS EN ALTRE IMMOBILITZAT MATERIAL	0,00
	ARTICLE 68. INVERSIONS EN IMMOBILITZAT IMMATERIAL	1.670.000,00
	<u>CAPÍTOL 7. TRANSFERÈNCIES DE CAPITAL</u>	<u>2.740.000,00</u>
	ARTICLE 74. A EMPRESES I ALTRES ENS PÚBLICS	0,00
	ARTICLE 76. A ENS I CORPORACIONS LOCALS	2.740.000,00
	ARTICLE 77. A EMPRESES PRIVADES	0,00
	<u>CAPÍTOL 8. VARIACIÓ D'ACTIUS FINANCERS</u>	<u>1.045.100,00</u>
	ARTICLE 87. APORTACIONS A COMPTE DE CAPITAL I ASSIMILATS DEL SECTOR PÚBLIC	1.045.100,00
	TOTAL -----	18.860.041,58

Personal

Organigrama



L'actual relació de llocs de treball del Consorci AOC està formada per 57 places.

Actuacions

La situació a final de 2010 de la implantació dels diferents productes i serveis oferts des del Consorci que poden ser territorialitzats és la següent:

Comarca	Nº Aj.	eTRAM	%	Cercador	%	Padró	%	IDEC	%	T-CAT	%	idCAT	%	CMI	%
Alt Camp	23	21	91%	23	100%	22	96%	21	91%	0	0%	1	4%	13	57%
Alt Empordà	68	49	72%	38	56%	28	41%	59	87%	0	0%	3	4%	12	18%
Alt Penedès	27	14	52%	3	11%	27	100%	3	11%	0	0%	3	11%	17	63%
Alt Urgell	19	19	100%	16	84%	13	68%	17	89%	0	0%	0	0%	7	37%
Alta Ribagorça	3	2	67%	1	33%	3	100%	2	67%	0	0%	0	0%	3	100%
Anoia	33	28	85%	18	55%	29	88%	6	18%	0	0%	1	3%	28	85%
Bages	35	32	91%	10	29%	34	97%	9	26%	1	3%	5	14%	32	91%
Baix Camp	28	18	64%	9	32%	20	71%	11	39%	1	4%	3	11%	7	25%
Baix Ebre	14	11	79%	3	21%	13	93%	1	7%	0	0%	0	0%	7	50%
Baix Empordà	36	32	89%	3	8%	18	50%	7	19%	0	0%	3	8%	9	25%
Baix Llobregat	30	14	47%	4	13%	22	73%	4	13%	2	7%	6	20%	19	63%
Baix Penedès	14	11	79%	3	21%	11	79%	3	21%	0	0%	3	21%	7	50%
Barcelonès	5	2	40%	0	0%	5	100%	2	40%	1	20%	5	100%	4	80%
Berguedà	31	31	100%	1	3%	31	100%	6	19%	0	0%	1	3%	9	29%
Cerdanya	17	14	82%	1	6%	16	94%	0	0%	0	0%	0	0%	4	24%
Conca de Barberà	22	22	100%	22	100%	22	100%	22	100%	0	0%	1	5%	22	100%
Garraf	6	3	50%	2	33%	5	83%	4	67%	1	17%	2	33%	4	67%
Garrigues	24	24	100%	1	4%	22	92%	0	0%	0	0%	1	4%	17	71%
Garrotxa	21	21	100%	21	100%	20	95%	19	90%	0	0%	14	67%	21	100%
Gironès	27	20	74%	4	15%	18	67%	7	26%	1	4%	5	19%	3	11%
Maresme	30	20	67%	5	17%	23	77%	10	33%	0	0%	9	30%	22	73%
Montsià	12	13	108%	9	75%	8	67%	9	75%	0	0%	0	0%	11	92%
Noquera	30	29	97%	27	90%	24	80%	29	97%	0	0%	1	3%	21	70%
Osona	51	45	88%	7	14%	51	100%	8	16%	0	0%	2	4%	9	18%
Pallars Jussà	14	15	107%	12	86%	13	93%	13	93%	0	0%	1	7%	2	14%
Pallars Sobirà	15	15	100%	2	13%	10	67%	5	33%	0	0%	2	13%	4	27%
Pla d'Urgell	16	16	100%	11	69%	11	69%	1	6%	0	0%	1	6%	12	75%
Pla de l'Estany	11	10	91%	0	0%	3	27%	9	82%	0	0%	0	0%	3	27%
Priorat	23	20	87%	13	57%	23	100%	20	87%	0	0%	0	0%	16	70%
Ribera d'Ebre	14	14	100%	14	100%	14	100%	14	100%	0	0%	0	0%	10	71%
Ripollès	19	17	89%	3	16%	18	95%	1	5%	0	0%	1	5%	10	53%
Segarra	21	20	95%	14	67%	21	100%	1	5%	0	0%	4	19%	13	62%
Segrià	38	26	68%	1	3%	26	68%	11	29%	1	3%	2	5%	6	16%
Selva	26	17	65%	5	19%	18	69%	6	23%	0	0%	8	31%	9	35%
Solsonès	15	15	100%	15	100%	15	100%	15	100%	0	0%	0	0%	15	100%
Tarragonès	21	6	29%	5	24%	15	71%	11	52%	1	5%	2	10%	13	62%
Terra Alta	12	12	100%	12	100%	9	75%	11	92%	0	0%	0	0%	8	67%
Urgell	20	20	100%	10	50%	11	55%	2	10%	0	0%	1	5%	12	60%
Val d'Aran	9	7	78%	2	22%	6	67%	3	33%	0	0%	0	0%	7	78%
Vallès Occidental	23	16	70%	6	26%	18	78%	9	39%	4	17%	13	57%	13	57%
Vallès Oriental	43	24	56%	9	21%	36	84%	10	23%	1	2%	10	23%	20	47%

(el nombre correspon als usuaris del servei, que poden ser els diferents ajuntaments de la comarca o el propi consell comarcal)

A continuació es fa un repàs de l'estat en què es troben cadascun dels diferents productes i serveis.

I. Serveis de col·laboració administrativa. Tramitació interadministrativa

a. EACAT Tràmits

Objectiu

L'EACAT és una plataforma de servei orientada a facilitar la comunicació entre les administracions catalanes, és a dir, un canal bidireccional de comunicació electrònic segur tant a nivell jurídic com tècnic entre administracions (fonamentalment entre la l'administració local i la Generalitat de Catalunya).

Descripció del servei

EACAT és una plataforma de tramitació telemàtica entre administracions nascuda el 2002 al Departament de Governació i Administracions Públiques de la Generalitat de Catalunya. D'acord amb l'estratègia definida pel Consell General del Consorci AOC l'any 2004, es transfereix al Consorci AOC la seva gestió i explotació.

EACAT és una plataforma de servei orientada a facilitar la comunicació entre les administracions catalanes, és a dir, un canal bidireccional de comunicació electrònic segur, tant a nivell jurídic com tècnic, entre administracions (fonamentalment entre la l'administració local i la Generalitat de Catalunya). L'accés a la plataforma es fa a través del portal electrònic EACAT.net (www.eacat.cat).

L'EACAT és una eina que permet:

- Establir un canal de comunicació electrònic segur entre les administracions catalanes.
- Donar validesa legal a les trameses de documentació mitjançant l'ús de la signatura electrònica.
- Exercir d'oficina de registre virtual per a totes les tramitacions documentals entre ajuntaments, consells comarcals, altres ens locals i la Generalitat de Catalunya.
- Constituir una plataforma d'execució d'aplicacions.
- Tenir vocació de servei personalitzat a cada usuari
- L'existència de tramitacions telemàtiques amb plena validesa jurídica i seguretat tècnica a les administracions catalanes adherides. El model de funcionament i disseny d'EACAT permet la ràpida incorporació i desplegament de serveis i aplicacions.

Actualment els receptors dels serveis EACAT són tots els ajuntaments, consells comarcals i diputacions catalans, així com les empreses públiques i els ens de gestió i les universitats catalanes. Des de 2008 s'ha dut a terme també la prestació de serveis de tramitació entre ens locals.

Actualment presten serveis a la plataforma EACAT el següents Departaments de la Generalitat:

- Presidència
- Acció Social i Ciutadania
- Cultura
- Educació
- Economia i Finances
- Governació i Administracions Públiques
- Innovació, Universitats i Empresa
- Interior, Relacions Institucionals i Participació
- Medi Ambient i Habitatge
- Política Territorial i Obres Públiques
- Treball

Així com a altres ens com:

- Ens Autònom del Diari Oficial i de Publicacions
- Agència Catalana de Protecció de Dades
- Sindicatura de Comptes
- Parlament de Catalunya
- Servei d'Ocupació de Catalunya
- Cambres de Comerç
- Agència Catalana de Certificació (CatCert)
- Consorci AOC

Activitat

Durant el 2010 s'han desenvolupat 50 serveis (procediments administratius) nous. La plataforma EACAT té 15.686 usuaris de 1.851 entitats adherides (la pràctica totalitat del sector públic català) que han fet un total de 92.107 tramitacions al llarg de 2010, el que suposa un important increment respecte les 35.089 de 2009.

I. Serveis de col·laboració administrativa. Integració de dades, certificats i documents

b. VIA OBERTA

Tradicionalment els ciutadans i les empreses han hagut d'aportar documentació complementària a les sol·licituds dels serveis sol·licitats que acredités la possessió d'algun requisit. Aquest fet ha dificultat des de l'òptica de l'usuari la seva relació amb les administracions. Amb les noves tecnologies aquesta necessitat d'aportar documentació pot substituir-se per una consulta telemàtica a les dades que informen d'aquests atributs o bé per un certificat electrònic.

Objectius

Incrementar la interoperabilitat entre els sistemes d'informació de les diferents administracions que contenen dades i emeten certificats que són sol·licitats per altres ens per tal d'evitar la necessitat que l'usuari hagi d'aportar aquesta documentació.

Descripció del servei

La implantació de les noves tecnologies permet alleugerir la càrrega que s'imposa als usuaris de les administracions en el moment de sol·licitar un servei que els obliga, abans de la presentació de la seva sol·licitud, a realitzar noves tramitacions amb altres institucions per recopilar un conjunt de documentació acreditativa que, respectant les garanties definides en la normativa de protecció de dades personals, pot ser sol·licitada per l'administració que ofereix el servei sol·licitat a l'ens propietari de la informació requerida.

L'any 2006 es van assentar les bases que han permès que la interoperabilitat comencés a ser una realitat a les administracions catalanes amb la formalització del Conveni Marc d'Interoperabilitat (CMI) entre la Generalitat de Catalunya, Localret i el Consorci AOC, que ja, des del primer moment, va ser subscrit per l'Ajuntament de Barcelona i que ha bastit l'arquitectura jurídica que per fer possible la interoperabilitat entre els sistemes d'informació de les administracions catalanes.

L'any 2007 va completar l'escenari del model català d'interoperabilitat mitjançant el desenvolupament d'una infraestructura tecnològica amb la connexió d'una banda amb la PICA (Plataforma d'Integració i Col·laboració Administrativa) desenvolupada per la Generalitat de Catalunya per tal d'assolir una actuació i un funcionament conjunt i, de l'altra, amb SARA, el Sistema d'Aplicacions i Xarxes per a les Administracions de l'Administració General de l'Estat. Aquest fet va permetre fer efectiu l'accés als diferents certificats de l'Agència Espanyola de Administració Tributaria i de la Tresoreria General de la Seguridad Social, i en general, a l'oferta completa de serveis de transmissió de dades i certificats que vagi realitzant l'administració central, com ara els serveis de verificació de dades d'identitats i de residència que presta el MAP.

Aquesta connexió amb SARA té una doble vessant: permet que el Consorci actuï possibilitant també l'accés als serveis finalistes que ofereixen els organismes de l'Administració General de l'Estat, com per exemple, el servei de la DGT del carnet per punts o accés a les aplicacions de la renda de l'AEAT.

Activitat

El 2010 s'ha anat incrementant en nombre d'administracions públiques catalanes subscrites al CMI i, d'acord amb el que s'estableix en l'esmentat Conveni, el Consorci ha signat nous convenis de col·laboració amb tercers. En aquest sentit, durant 2010 s'han signat convenis de col·laboració amb els següents col·legis professionals per al desenvolupament de serveis telemàtics d'intercanvi d'informació:

- Col·legi Oficial d'Enginyers Agrònoms de Catalunya.
- Col·legis d'Aparelladors Tècnics i Enginyers d'Edificació de Girona, Lleida, Tarragona i les Terres de l'Ebre.

El catàleg de dades i documents electrònics accessibles mitjançant Via Oberta a finals de 2009 està format per:

Administració General de l'Estat:

- Agència Tributària
 - Estar al corrent de les obligacions tributàries
 - Dades d'IRPF
 - Nivell de renda
- Direcció General de Policia
 - Verificació de dades d'identitat
 - Consulta de dades d'identitat
- Institut Nacional d'Estadística
 - Verificació de dades de residència
- INEM
 - Dades de prestacions d'atur (pendents d'aspectes jurídics per iniciar el consum)
 - Import de prestacions actuals
 - Import de prestacions per períodes
- Tresoreria General de la Seguretat Social
 - Comprovació d'estar al corrent de pagament
 - Informe de situació
 - Acreditació de jornades agràries
- Direcció General de Tràfic
 - Consulta de dades d'un vehicle
 - Càrrega de deutors de vehicles IVTM
- Direcció General del Cadastre
 - Consulta de dades cadastrals
 - Titularitat d'un bé immoble
- Ministeri d'Educació
 - Consulta de titulacions (pendents d'aspectes jurídics per iniciar el consum)

Generalitat de Catalunya:

- Departament d'Acció Social i Ciutadania
 - Títol de família nombrosa
 - Grau de discapacitat
- Institut d'Estadística de Catalunya
 - Dades de residència
 - Residència a Catalunya
- Departament de Treball
 - Servei d'Ocupació de Catalunya
 - Consulta de membres del Consell rector d'una cooperativa (Registre de Cooperatives i societats Mercantils)
 - Verificació de càrrecs d'una cooperativa (Registre de Cooperatives i societats Mercantils)
- Departament d'Economia i Finances
 - Registre de licitadors (pendent de resolució del Conseller)
- Departament de Salut
 - Registre Central d'Assegurats (pendent de resolució del Conseller)
- Agència Tributària de Catalunya
 - Situació del deute amb l'Administració de la Generalitat de Catalunya

Administració Local:

- Ajuntaments i Diputacions
 - Validació de residència
 - Número de convivents
 - Volant de residència
 - Volant de convivència

Col·legis professionals:

- Col·legi d'Arquitectes de Catalunya.
 - Documents visats
 - Consulta de dades tècniques de documents visats
- Col·legi d'Aparelladors i Arquitectes Tècnics de Barcelona.
 - Documents visats
 - Consulta de dades tècniques de documents visats
- Col·legi d'Enginyers Industrials de Catalunya
 - Consulta de dades tècniques de documents visats
- Col·legi d'Enginyers de Telecomunicacions
 - Consulta de dades tècniques de documents visats
- Registre de la Propietat
 - Nota de localització de propietats
 - Nota simple informativa
- Registre Mercantil
 - Nota mercantil

El Consorci AOC continua treballant per tal d'incorporar nous organismes que posin dades i documents a disposició de la resta de participants dins l'àmbit del Conveni Marc. Així, en aquest moment ja s'han signat convenis i s'està treballant en nous serveis Via Oberta amb:

- Col·legi de Notaris de Catalunya
- Col·legi d'Enginyers Industrials de Catalunya
- Consell de Col·legis d'Enginyers Tècnics Industrials de Catalunya
- Col·legi Oficial d'Enginyers Tècnics de Telecomunicació de Catalunya
- Col·legis d'Aparelladors, Arquitectes Tècnics i Enginyers d'Edificació de Girona, Lleida, Tarragona i Terres de l'Ebre
- Col·legi d'Enginyers de Camins, Canals i Ports de Catalunya
- Col·legi d'Enginyers Tècnics Agrícoles de Catalunya
- Col·legi Oficial d'Enginyers Agrònoms de Catalunya

D'altra part, els treballs que desenvolupa l'Oficina per al Desenvolupament de l'Administració Electrònica de la Generalitat de Catalunya, per fer accessibles dades i documents electrònics procedents dels ens de la llista següent:

- Registre de Societats Laborals
- Secretaria de Política Lingüística: Certificats de llengua catalana
- Departament d'Acció Social i Ciutadania: Títol de Família Monoparental i Renda Mínima d'Inserció
- Departament de Medi Ambient i Habitatge: Cèdules d'habitabilitat

També s'està treballant per fomentar la interoperabilitat entre els sistemes d'informació de les administracions catalanes i els ens de l'Administració General de l'Estat (AGE) següents:

- Registre civil (Ministeri de Justícia)

Principals indicadors:

- 120 ens (entre els quals hi ha la Generalitat i organismes de l'Administració General de l'Estat, a més dels ens locals) són usuaris de les diferents modalitats de consulta de dades i documents electrònics.
- Durant 2010 s'han intercanviat 3.236.965 dades i documents electrònics, el que representa un important increment respecte els 1.624.960 de 2009.
- El quadre següent presenta les dades i documents més sol·licitats durant aquest 2010:

El 10 "certificats" més consultats	2010
PMH: Dades del titular (suport INE)	708.069
PMH: Dades del titular (volant de padró)	502.585
DGT: Dades d'un vehicle	415.528
Acreditació Telemàtica de l'Impost Municipal de Vehicles: Alta d'impagament en el registre de deutors	349.570
PMH: Municipi de residència d'un individu	280.797
TGSS: Informe de situació	196.653
CAATB: Dades tècniques de documents visats electrònicament	175.183
DGP: Consulta de les dades d'identitat	95.711
AEAT: Comprovació d'obligacions tributàries per a subvencions i ajuda	93.895
TGSS: Situació de deute (Via Oberta)	73.916

Padró Municipal d'Habitants

Per altra banda un projecte emblemàtic en aquest apartat ha estat l'expedició telemàtica de volants del padró, l'objectiu del qual és facilitar l'intercanvi de volants telemàtics del padró entre les administracions amb garanties jurídiques i evitar que els ciutadans hagin d'acreditar el seu domicili en els seus tràmits.

Aquest servei facilita l'expedició i la comunicació telemàtica de volants del padró municipal d'habitants a administracions públiques i entitats privades amb respecte a la llei de protecció de dades.

El projecte contempla dos escenaris:

- Comunicació de domicili. Aquest servei permet a un ciutadà la possibilitat de realitzar una comunicació telemàtica de les dades del seu domicili de residència (el que consta al padró municipal d'habitants) a administracions públiques i entitats privades, amb respecte a la llei de protecció de dades.
- Consulta telemàtica de volants del Padró Municipal d'Habitants. Aquest servei permet la consulta telemàtica de volants del padró municipal d'habitants a petició d'una administració pública, d'un ciutadà o d'una entitat privada en el marc d'un procediment que requereixi l'acreditació del domicili de residència (el que consta al padró) i amb respecte a la llei de protecció de dades.

Aquest projecte pretén integrar dins d'aquest servei a tots els ajuntaments de Catalunya (els grans directament i als petits a través de les diputacions), a tots els departaments de la Generalitat afectats, organismes de l'AGE i entitats privades que poden estar interessades.

Actualment es troben connectats 710 ajuntaments catalans, el que representa un 85,34% de la població. Addicionalment a aquest servei on-line el Consorci ha signat un conveni amb l'IDESCAT que permet complementar aquesta informació amb el registre de població de Catalunya amb una cobertura del 100% dels habitants residents a Catalunya. A data d'avui s'accedeix a aquesta informació en 48 procediments (finalitats) corresponent a diverses unitats del Departament d'Acció Social i Ciutadania, CATSalut, l'ACA, el Consorci de Serveis Socials de Barcelona i la Jefatura Provincial de la DGT. Durant el 2010 s'han fet més de 1.200.000 consultes.

Pel que fa al servei de canvi de domicili, actualment les entitats destinatàries d'aquestes comunicacions són CatSalut, l'AEAT i la DG de Policia. Avui un ciutadà ja pot comunicar el canvi del seu domicili a les Oficines d'Atenció al Ciutadà dels ajuntaments de Barcelona, Terrassa, Sant Cugat del Vallès, Badalona, Vilafranca del Penedès, Sant Feliu de Llobregat, Lleida, el Prat de Llobregat, Cambrils, Valls, Castellar del Vallès, Santa Perpètua de Mogoda, Sant Feliu de Guíxols i el Vendrell; la qual cosa significa que més un terç de la població catalana té accés a aquest servei i, enguany s'han tramès 67.380 comunicacions.

Igualment ja està a disposició de les administracions catalanes la possibilitat d'oferir aquest servei de comunicació mitjançant el seu web. De moment només està disponible a Castellar del Vallès, que ha actuat com a pilot del servei i a Granollers.

II. Serveis comuns d'administració electrònica. Mòduls i serveis comuns

c. e-TRAM

Objectiu

Facilitar als ajuntaments que no ofereixen serveis per Internet, en especial els que tenen menys capacitat i recursos, una solució ASP per gestionar els seus tràmits per canals telemàtics amb un cost reduït i amb un temps d'implantació ràpid.

Descripció del servei

L' e-TRAM sorgeix d'una iniciativa conjunta dels ajuntaments catalans i del Consorci Administració Oberta de Catalunya. El seu objectiu és oferir una solució tecnològica i de gestió per a tots aquells ajuntaments que no ofereixen serveis de tramitació per Internet.

L' e-TRAM és el mòdul de gestió municipal de sol·licituds i tràmits per Internet integrat a la plataforma del Consorci AOC. La via d'accés a aquest servei és mitjançant la web de l'ajuntament que s'hagi adherit al projecte e-TRAM.

Aquest mòdul fa possible que des de qualsevol lloc i en qualsevol moment, el ciutadà pugui:

- Accedir a tota la informació que necessiti sobre tramitació interadministrativa.
- Iniciar i formalitzar qualsevol sol·licitud en nom seu o en representació d'un altre ciutadà.
- Consultar l'estat i el contingut del seus tràmits, identificant-se prèviament.
- Rebre avisos sobre la situació dels seus tràmits.

L'e-TRAM és una eina dirigida a totes les parts implicades en els processos de tramitació i gestió municipal:

1. Els ciutadans
2. Els professionals, els representants d'empreses i les entitats jurídiques
3. Els funcionaris municipals
4. Els ajuntaments: l'e-TRAM està allotjat a la plataforma del Consorci AOC i els ajuntaments en fan una gestió operativa remota.

Això els permet, entre d'altres:

1. Oferir un servei de valor afegit per al ciutadà a un cost molt econòmic i sense necessitat de fer cap inversió en equipaments i programari.
2. Aprofitar la infraestructura de la plataforma del Consorci AOC i intercanviar informació amb altres administracions.
3. Personalitzar la seva oferta de serveis i els requeriments de cada tràmit.
4. Iniciar qualsevol sol·licitud en nom del ciutadà i autogestionar tot el cicle de procediment.

Activitat

Actualment 737 ajuntaments i EMD i 34 consells comarcals ofereixen aquest servei des dels seus webs i durant el 2010 s'han realitzat 20.273 tràmits.

Cal destacar que la Comarca de la Selva disposa d'una plataforma de tramitació pròpia, exceptuant Consell Comarcal del Barcelonès i del Baix Llobregat, la resta de comarques es troben en fases avançades de tramitació del servei.

II. Serveis comuns d'administració electrònica. Mòduls i serveis comuns

d. Cercador

Objectiu

Facilitar als ciutadans l'accés a la informació rellevant de les administracions públiques, com ara tràmits i gestions, serveis equipaments públics, ofertes públiques de feina, habitatge públic, etc.

Descripció del servei

El cercador de les administracions públiques té com a objectiu facilitar de forma integrada als ciutadans, entitats i empreses l'accés a la informació rellevant de les administracions públiques, com ara tràmits i gestions, serveis, equipaments públics, etc.

El cercador facilita l'accés a la informació de totes les webs de l'administració; indexa les principals bases de dades en línia de l'administració; presenta els resultats amb un enfocament de ciutadà i actualitza els resultats com a mínim setmanalment.

Aquest servei s'ofereix gratuïtament a totes aquelles administracions catalanes que ho desitgin mitjançant la incorporació al web de l'entitat d'una barra de cerca on el ciutadà podrà realitzar la cerca dels continguts d'aquest lloc web o bé la cerca integrada de tots els webs de les administracions.

Activitat

L'any 2010 ha continuat l'extensió de l'eina als ens que l'han sol·licitat. Actualment 393 ens ja el tenen al seu lloc web (363 ajuntaments, 24 consells comarcals i 6 ens d'altra tipologia).

II. Serveis comuns d'administració electrònica. Mòduls i serveis comuns

e. IDE Local

Objectiu

Desenvolupar una eina mitjançant la qual els ciutadans puguin conèixer l'oferta pública d'equipaments i localitzar el que els interessen i els treballadors públics disposin d'informació georeferenciada i gràfica de les actuacions i incidències locals mitjançant els canals telemàtics, incloses les noves tecnologies mòbils.

Descripció del servei

Una IDE (Infraestructura de Dades Espacials) és un conjunt de tecnologies, polítiques, estàndards i recursos humans necessaris per a adquirir, processar, emmagatzemar, distribuir i millorar la utilització de la informació geogràfica.

IDEC Local és una iniciativa del Consorci AOC i de les entitats que el constitueixen per crear la Infraestructura de Dades Espacials de les Administracions Locals catalanes.

L'objectiu és impulsar i canalitzar la participació dels ens locals en el desenvolupament d'una Infraestructura de Dades Espacials de les administracions locals de Catalunya, autònoma i a la vegada integrada dins la IDE catalana (IDEC). Aquesta infraestructura comporta, per una banda, fer pública la geoinformació disponible i descriure-la mitjançant metadades en un catàleg accessible per Internet, i per altra banda, la publicació d'aquesta geoinformació en servidors de mapes, per tal de fer-la accessible, en les condicions que cada ens determini, a altres administracions i usuaris en general.

En concret el projecte IDEC Local ofereix :

a) L'adhesió de l'ens local al projecte IDEC Local. Aquesta opció comporta:

- Incorporació a la pàgina web de l'ens local d'un visualitzador de mapes, personalitzat, presentant en el seu corresponent àmbit territorial diverses capes de cartografia bàsica i temàtica de l'Institut Cartogràfic de Catalunya i d'altres institucions, punts d'interès i altra informació que pugui ser aportada a través de l'IDEC, amb opció per integrar el propi servidor de mapes de l'entitat.
- Incorporació a la pàgina web de l'ens local d'un visualitzador del mapa carrer del municipi corresponent, amb opcions de cerca per domicili postal, cerca geogràfica, zoom, inclusió de punts d'interès, equipaments i serveis públics, etc.

b) La integració de l'ens local en la xarxa IDEC Local. Aquesta opció està subvencionada i permet:

- Generació de les metadades relatives a la geoinformació disponible en l'ens local i publicació en el catàleg IDEC Local.
- Activació o instal·lació dels connectors OGC (Open GIS Consortium) dels servidors de mapes disponibles en l'ens local. Aquesta opció serà formalitzada mitjançant conveni on, entre d'altres, s'especificarà les capes d'informació a publicar, les condicions de protecció i accés a les mateixes i, en el seu cas, la tarificació i la protecció dels drets d'autor.

Activitat

Durant el 2010 s'ha dut a terme l'extensió del servei entre els ajuntaments catalans. Actualment 436 ens locals ja estan utilitzant el visor de mapes. Per altra banda 175 ens locals publiquen informació georeferenciada al catàleg de l'IDEC i 146 publiquen el seu planejament urbanístic.

II. Serveis comuns d'administració electrònica. Mòduls i serveis comuns

f. ERES, Registre presencial i telemàtic

Objectiu

Proporcionar als ens locals una aplicació que doni cobertura a les necessitats de registre que es pugui connectar amb els aplicatius de gestió propis (tant els que s'executen al propi ajuntament com els que li són servits per ens supramunicipals) i amb la resta de serveis del Consorci AOC (eTRAM, EACAT, notificació telemàtica,...).

Descripció del servei

És tracta d'un Registre Telemàtic i Presencial amb capacitat d'interrelació amb gestors d'expedients i altres sistemes de informació de les corporacions amb connectors estàndard, que permet modelar la jerarquia de l'organisme per mitjà d'unitats organitzatives (amb capacitat de gestió) i unitats de registre (amb capacitat de registre de tràmits), integrant serveis de signatura electrònica i generant justificants electrònics de lliurament amb validesa legal.

Disposa d'un alt grau de personalització per organisme (unitats, llistats, camps obligatoris i opcionals, plantilles, classificació documental,...).

Activitat

Aquest servei es va començar a implantar al territori el gener del 2009. Avui 72 ens utilitzen el Registre Electrònic d'Entrada i Sortida, entre ells destaquen els ajuntaments de Barcelona i Mataró, els consells comarcals del Segrià, l'Urgell i Garraf, la Universitat de Barcelona, el Port de Barcelona i les diputacions de Tarragona i Girona, a més del Consorci AOC.

II. Serveis comuns d'administració electrònica. Mòduls i serveis comuns

g. e-NOTUM, Notificacions telemàtiques

Objectiu

Proporcionar a les administracions catalanes un servei que permeti la gestió amb tots els efectes legals de les notificacions en l'entorn telemàtic.

Descripció del servei

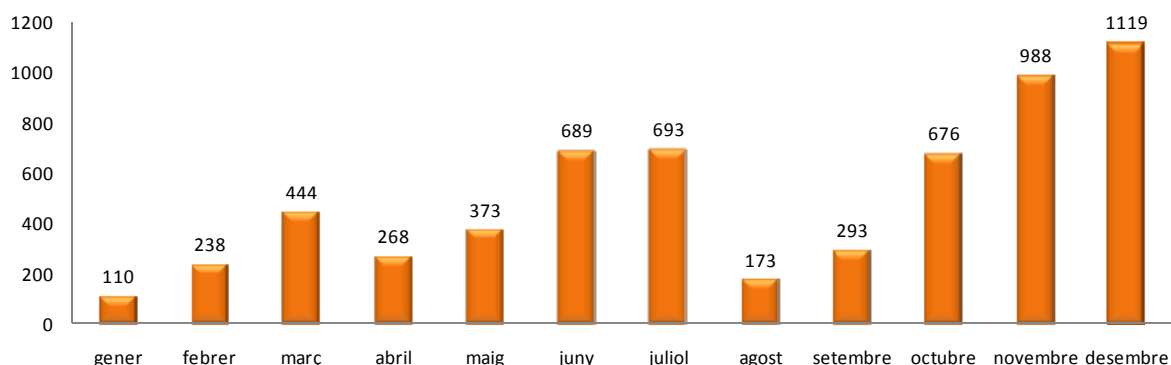
El Consorci AOC ofereix un servei de que permeti la publicació amb tots els efectes legals de notificacions electròniques, de qualsevol administració pública vers als ciutadans i/o empreses; la creació d'un canal de comunicació segur basat en signatures digitals per donar resposta a les necessitats legals del procés, amb els mecanismes d'autenticació que garanteixin la identitat de l'usuari, amb la corresponent acreditació de la data i l'hora dels actes per tal que aquests tinguin plens efectes jurídics.

Entre els beneficis que suposa l'e-NOTUM destaquen: per una banda per a les administracions públiques, la immediatesa en la notificació i la seva acceptació o rebuig i la reducció del temps de resolució dels procediments administratius, que això implica; l'estalvi ja que el Consorci AOC assumeix tot el cost de notificació (sense cap tipus de cost per a l'ens que notifica) i l'ens estalvia despeses de material d'oficina (paper, tinta,...) i de correus postals certificats. Així també, els ajuntaments que utilitzen l'e-TRAM podran tancar electrònicament tot el cicle de tramitació d'una sol·licitud a partir de gener de 2010. Per l'altre banda, els ciutadans, poden exercir el seu dret d'escollir com comunicar-se amb la seva Administració.

Activitat

El servei es va començar a implantar l'any 2009 i avui, desembre 2010, 79 ens utilitzen l'e-NOTUM i durant l'any s'han fet més de 6.064 notificacions. Són usuaris de l'e-NOTUM, per exemple els ajuntaments de Barcelona, Terrassa, Granollers, Manresa; els consells comarcals del Baix Empordà, Garraf, Garrotxa; el Departament de Treball, el Servei Català de Trànsit, l'Auditori, el Consorci AOC i la Universitat Rovira i Virgili. Al llarg de 2010 es pot veure un increment mes a mes però continuat del seu ús en el quadre següent:

Volum notificacions emeses any 2010



II. Serveis comuns d'administració electrònica. Mòduls i serveis comuns

h. SMS

Objectiu

Facilitar a les administracions públiques catalanes que ho sol·licitin, una eina per poder practicar comunicacions via SMS.

La capacitat de personalitzar informació a la necessitat del ciutadà (per exemple els avisos de les incidències de trànsit o la informació de seguiment d'una sol·licitud o l'avis de la proximitat de la caducitat d'algun servei) així com la immediatesa de la recepció del missatge fa que aquest servei pugui ser interessant alhora d'incrementar la qualitat dels serveis que les administracions catalanes ofereixen.

Descripció del servei

La majoria dels ciutadans catalans disposen de telèfon mòbil. Per altra banda, molta de la informació que gestionen les administracions pot ser d'interès pel ciutadà en un moment donat, el que fa que la personalització d'aquesta informació mitjançant la tramesa d'un SMS pugui ser un servei interessant.

Aquests serveis van ser dissenyats per tal que puguin ser accessibles per diferents canals (interfície web d'EACAT, web services, lots,..), per tal que el servei de SMS pugui ser utilitzat o inclòs d'una forma senzilla ens els serveis o processos habituals de les administracions públiques.

El Consorci va posar a disposició de totes aquelles entitats locals que varen sol·licitar l'adhesió al servei de SMS un paquet inicial de 2.000 SMS sense cap tipus de càrrec per l'entitat. A partir d'aquest volum, l'entitat haurà de satisfer un preu públic.

Activitat

Durant el 2008 es va facilitar a les administracions públiques catalanes que ho van sol·licitar, una eina per poder practicar comunicacions via SMS mitjançant l'accés als serveis d'enviament de SMS proporcionada pel Consorci AOC. La van utilitzar els Departaments d'Interior, Relacions Institucionals i Participació (pels Mossos d'Esquadra i Trànsit), Innovació, Universitats i Empresa (per la preinscripció universitària i les notes de les PAAU), Educació (per la preinscripció), Cultura i Mitjans de Comunicació, Agricultura, Ramaderia i Pesca, així com el Gencat, pel que fa a la Generalitat de Catalunya i els ajuntaments de Sant Cugat del Vallès, Terrassa, el Prat de Llobregat, Arenys de Mar i Reus, així com diferents serveis del Consorci AOC. Durant l'any 2009 aquest serveis el van utilitzar 7 organismes de la Generalitat i 27 ens locals amb un volum de 1.251.897 de missatges enviats.

A data d'avui aquest servei ja no està disponible per les administracions públiques catalanes, d'acord amb la decisió presa per la Comissió Executiva del Consorci AOC de 24 de març del 2010.

II. Serveis comuns d'administració electrònica. Mòduls i serveis comuns

i. eFACT, Facturació electrònica

Objectiu

L'objectiu del servei de factura electrònica (e.FACT) és posar a disposició de les administracions públiques catalanes sistemes de recepció de factures electròniques per part dels seus proveïdors, aconseguint els beneficis lligats als procediments de facturació (estalvi de costos, agilització i homogeneïtzació de processos) i contribuint a l'impuls i a la difusió de l'ús de la factura electrònica a Catalunya.

Descripció del servei

Cada cop més les empreses incorporen dins la seva pròpia gestió i en la seva relació amb altres l'ús de la facturació electrònica com un element més d'eficiència en els seus procediments. En l'àmbit de l'administració cal estar preparats davant aquest fet. Actualment hi ha diferents projectes normatius (dins l'àmbit de la contractació pública i de l'impuls de la societat de la informació) que en fan esment. Per altra banda l'Acord de Govern del 17 de juliol de 2007 incorpora en la Mesura 21 l'aplicació de la factura electrònica a la Generalitat i al seu sector públic vinculat o dependent.

e.FACT es basa en un model que simplifica les relacions administració-proveïdor en els processos de facturació i que ofereix la possibilitat de treballar amb les diferents plataformes existents, evitant imposicions tecnològiques o organitzatives ni a emissors ni a receptors, garantint el principi de neutralitat tecnològica.

Una factura electrònica és un document electrònic que: conté el mateix tipus d'informació que hi ha en una factura tradicional i que es transmet a través de mitjans electrònics, té validesa legal quan du signatura electrònica reconeguda que garanteix l'autenticació, la integritat i el no repudi i és susceptible de ser tramés per mitjans electrònics i relaciona a clients i proveïdors

Per facilitar la tramitació de factures electròniques cap a les administracions catalanes provinents dels seus proveïdors, e.FACT consta de tres elements centrals: un hub o intercanviador encarregat de la distribució del flux de factures i de la comunicació del seu estat; una bústia de lliurament de factures que facilita als proveïdors el seu enviament, per al cas que no disposin ja d'alguna solució de facturació electrònica de les existents al mercat; i un portal de recepció de les administracions.

Entre els avantatges que suposa l'e.FACT destaquen: la reducció dels temps de tramitació interna en cada administració, les administracions podran anticipar els seus plans de tresoreria ja que les obligacions de pagament poden veure's de forma anticipada i automatitzada a partir del moment en el que s'efectuen els serveis o es lliuren els subministraments, poden millorar l'eficiència en la gestió, auditoria i inspecció, i afegir l'estalvi d'espai i gestió més efectiva de l'arxiu.

Activitat

Aquest servei es va començar a implantar l'any 2009 i al finalitzar 2010 l'utilitzen 84 ens. e.FACT s'ha 7 plataformes privades connectades i n'hi ha 7 més en fase d'integració. A banda ja estan integrats quatre programaris de compatibilitat i un més ho estarà en breu.

II. Serveis comuns d'administració electrònica. Mòduls i serveis comuns

j. Plataforma de Serveis de Contractació Pública

Objectiu

Oferir a les administracions locals catalanes una eina que els permeti donar resposta al que preveu la Llei 30/2007, de 30 d'octubre, de Contractes del Sector Públic pel que fa a difondre la informació de la seva activitat contractual (perfils de contractant) i disposar dels serveis necessaris per incorporar els mitjans electrònics en els processos de contractació.

La plataforma és una eina desenvolupada per la Direcció General de Contractació Pública del Departament d'Economia i Finances de la Generalitat de Catalunya. El Consorci AOC hi col·labora amb l'objectiu que els ens locals que hi estiguin interessats puguin utilitzar-la.

Descripció del servei

La Plataforma de Serveis de Contractació Pública ofereix el perfil del contractant amb totes les garanties jurídiques i tècniques que exigeix la Llei 30/2007, de Contractes del Sector Públic. Entre altres, l'aplicatiu informàtic que suporta els perfils de contractant disposa d'un dispositiu electrònic que permet acreditar fefaentment el moment d'inici de la difusió pública de la informació que s'inclou, possibilitant la publicació segura a Internet amb efectes jurídics, en els termes recollits en l'esmentada Llei.

La plataforma s'estructura en dues parts:

- Una part privada on els empleats públics poden carregar la informació a publicar.
- Una part pública on ciutadans i empreses poden accedir lliurement a la informació.

Entre els seus beneficis estan el fet que:

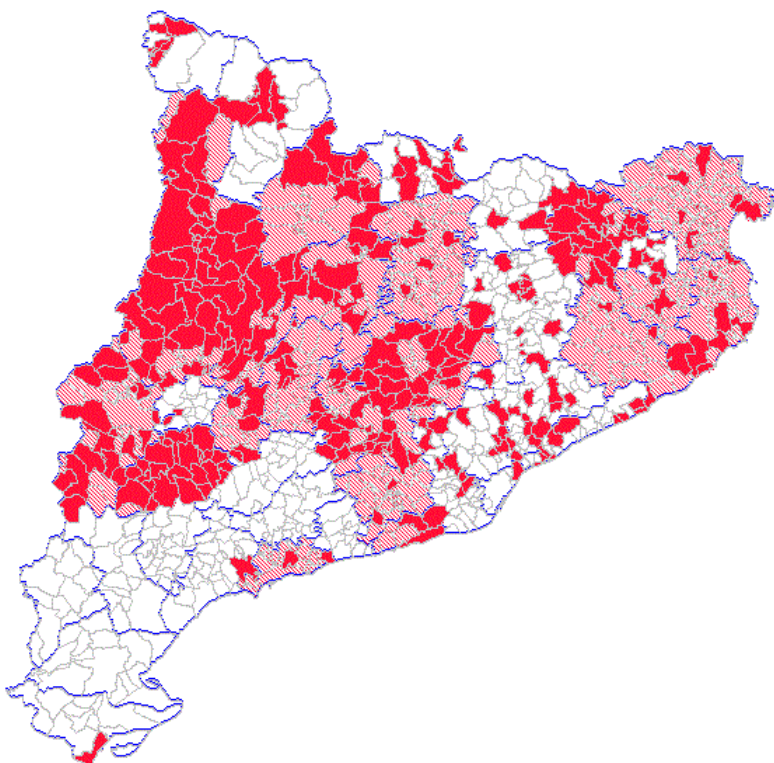
- disposa d'un perfil de contractant per a cada òrgan de contractació
- disposa d'un cercador únic de licitacions i adjudicacions
- la publicació d'informació es realitza per a cada òrgan de contractació
- tramet avisos a usuaris a través de correu electrònic
- permet la presentació electrònica de propostes per a contractes menors i procediments negociats
- permet la difusió multilingüe (català, aranès, castellà i anglès)
- accessibilitat Web AA

La Plataforma es troba en evolució constant, fet que la constitueix, de forma gradual, com un servei integral en matèria de contractació, incloent tant els serveis d'informació i recerca d'informació, com de licitació electrònica i d'interoperabilitat a nivell estatal i europeu.

Activitat

El servei es va activar l'any 2009, a finals d'any ja hi havia 115 ens locals que estaven emprant la solució oferta per la Plataforma de Serveis de Contractació, ara, desembre 2010, són 344.

El següent mapa, mostra l' implantació territorial de la Plataforma de Serveis de Contractació, a data d'avui.



III. Subvencions i convenis de col·laboració

k.Convocatòria de subvencions

Des de 2003 s'ha subvencionant els ens locals amb imports inicials de 6M€ anuals per tal de millorar la seva gestió interna i la prestació de serveis als ciutadans, mitjançant la utilització de les tecnologies de la informació i les comunicacions.

Objectiu

Canalitzar la participació dels ens locals en els projectes i iniciatives promogudes pel Consorci AOC i el Consorci Localret i en determinats casos el necessari suport financer per a fer-ho possible i la concessió d'ajuts pel desenvolupament de projectes promoguts directament pels ens locals.

Actuacions

La Comissió Executiva del Consorci AOC de 21 de març de 2007 va aprovar un canvi d'estratègia en les prioritats de resolució d'aquestes subvencions basada en el següent esquema:

- Convenis amb entitats supramunicipals (diptacions i consells comarcals)
- Convocatòria de subvencions a municipis
- Possibilitat de convenis de col·laboració puntuals per a l'impuls de projectes conjunts, la utilització de les solucions proporcionades pel Consorci AOC; l'impuls i desenvolupament de la interoperabilitat dels seus SI; la incorporació de la signatura electrònica, la utilització dels serveis comuns promoguts pel Consorci AOC (registre, notificacions, validador, arxiu,...).

Fruit d'aquest canvi estratègic el 22 de març de 2010 van publicar-se al DOGC la Resolució del Consorci AOC de 12 de març de convocatòria de subvencions per a la participació dels ens locals en les iniciatives promogudes pel Consorci AOC i s'aproven les seves bases reguladores i la Resolució per a la modernització de la prestació dels serveis públics mitjançant la utilització de les tecnologies de la informació i la comunicació i d'aprovació de les bases reguladores.

Les bases reguladores defineixen un doble objecte:

- La participació dels ens locals en iniciatives promogudes pel Consorci AOC.
- La concessió d'ajuts per a la modernització de la prestació dels serveis públics mitjançant la utilització de les tecnologies de la informació i la comunicació. Aquests projectes han de fer referència a:
 - La millora dels processos interns i de gestió dels ajuntaments en els àmbits següents:
 - La racionalització i la digitalització dels processos de l'organització mitjançant la revisió dels procediments interns i, si s'escau, la implantació de solucions de gestió d'expedients i de gestió documental.
 - L'increment de l'eficiència i la qualitat dels serveis públics mitjançant el desenvolupament de projectes que posen en valor la informació disponible a l'ens local
 - La millora de la prestació de serveis als ciutadans en el següents àmbits:
 - La implantació d'oficines d'atenció al ciutadà, i de sistemes d'informació i de tramitació multicanal per garantir als ciutadans el dret d'elecció en la seva relació amb l'ens local.
 - La simplificació en la tramitació administrativa per tal que els ciutadans no hagin d'aportar dades i documents acreditatius de determinades situacions quan aquests estiguin en poder de les institucions públiques, substituint els documents en format paper per les transmissions de dades i de documents electrònics entre les administracions públiques i els col·legis professionals que proporcionen els serveis del Consorci AOC.

Aquestes convocatòries s'han resolt parcialment pel que fa a la participació dels ens locals en iniciatives promogudes pel Consorci AOC, en data en data 1 de juliol i completament la d'ajuts per a la modernització de la prestació dels serveis públics mitjançant la utilització de les tecnologies de la informació i la comunicació, en data 5 de juliol.

Igualment s'han formalitzat i signat convenis amb tots els consells comarcals i amb les diputacions.

Sessions de la Comissió Executiva del Consorci AOC

Durant el 2010 s'han celebrat 8 sessions de la Comissió Executiva del Consorci AOC. En resum, aquests són els principals acords presos :

21 de gener

- Objectius Consorci AOC: Tancament 2009 i proposta 2010
- Subvencions i col·laboració amb els ens locals 2010
- Licitacions
- Modificació de l'organització i el pressupost de CATCert

24 de febrer

- Donar compte de la constitució de CESICAT
- Subvencions: convocatòries
- Convenis amb els consells comarcals i les diputacions
- Conveni amb Localret
- Conveni amb CESICAT
- Modificacions pressupostàries
- Modificacions puntuals a la RLT
- Seguiment dels projectes i serveis

24 de març

- Conveni amb el Departament de Governació i AP
- Conveni de col·laboració amb l'ICC per IDEC Local
- SMS: definició de l'escenari futur de servei
- Prestació dels serveis a col·legis professionals i cambres de comerç
- Seguiment dels projectes i serveis

28 d'abril

- Aprovació dels comptes 2009
- Memòria d'activitats 2009
- Pressupost de CATCert: aplicació de romanents
- Servei de seu-e per a les entitats locals
- CESICAT: Informació del patronat
- Seguiment dels projectes i serveis

26 de maig

- Subvencions 2010: Informació sobre les sol·licituds presentades
- eTAULER
- Seguiment dels projectes i serveis

30 de juny

- Impacte de les mesures de reducció del dèficit públic
- Subvencions a entitats locals 2010
- Convenis de col·laboració
- Pilot d'impuls de l'Anella d'Interoperabilitat Administrativa
- Interoperabilitat de la informació dels padrons municipals d'habitants: situació actual i problemàtiques
- Seguiment dels projectes i serveis

22 de juliol

- Impacte de les mesures de reducció del dèficit públic
- Subvencions a entitats locals 2010
- Modificació de la RLT

- Seguiment dels projectes i serveis

3 de novembre

- Subvencions a entitats locals 2010 (Participació - 3r període)
- Model català de registre electrònic
- Conveni amb CESICAT
- Modificacions pressupostàries
- Licitacions
- Estat d'avenç de l'eAdministració als ajuntaments catalans
- Seguiment dels projectes i serveis

Agència Catalana de Certificació

- Introducció
- Òrgans de govern i d'administració
- Pressupost
- Personal
- Actuacions

Introducció

Naturalesa jurídica

L'Agència Catalana de Certificació, (en endavant CATCert) és una institució del Consorci per a l'Administració Oberta i Electrònica de Catalunya, constituïda exercint les seves potestats d'autoorganització, en règim de descentralització, en forma d'organisme autònom de caràcter comercial, amb personalitat jurídica pròpia i pública, amb patrimoni independent i plena capacitat jurídica i per al compliment de les seves finalitats.

CATCert va néixer d'un acord de la Comissió executiva del Consorci Administració Oberta de Catalunya (AOC) l'onze de juny de 2002, segons el pacte parlamentari de 23 de juliol de 2001 signat al Parlament de Catalunya, per al desenvolupament de polítiques per afrontar el canvi de les estructures socials i econòmiques dins de l'àmbit de les administracions públiques catalanes.

Recentment, la publicació de les Lleis 26/2010, del 3 d'agost, de règim jurídic i de procediment de les administracions públiques de Catalunya i 29/2010, del 3 d'agost, de l'ús dels mitjans electrònics al sector públic de Catalunya, junt amb el Decret 56/2009, de 7 d'abril, per a l'impuls i el desenvolupament dels mitjans electrònics a l'Administració de la Generalitat, han vingut a reforçar el paper de CATCert i de la signatura electrònica a l'àmbit de l'administració pública catalana.

Missió/Visió

La missió de l'Agència Catalana de Certificació - CATCert és prestar a les administracions públiques catalanes, de manera especialitzada, serveis relacionats amb la gestió de la identitat digital i amb l'atorgament de garanties jurídiques al document electrònic.

Objectius

L'Agència Catalana de Certificació ha establert com a eixos de la seva activitat garantir la identitat digital, donar garanties al document electrònic i acompanyar, dins del seu àmbit la gestió del canvi a les administracions públiques. Així, CATCert s'orienta a satisfer les necessitats de les administracions públiques catalanes atenent el context en el que aquestes desenvolupen la seva activitat.

Composició del Consell d'administració

El Consell d'Administració és l'òrgan superior de govern de l'Agència Catalana de Certificació. Està integrat per 14 vocals nomenats per acord de la Comissió Executiva del Consorci de l'Administració Oberta de Catalunya, 8 en representació de la Generalitat de Catalunya, 5 en representació del Consorci Localret i un en representació del Consorci AOC.

La composició del consell d'administració durant l'any 2010 ha estat la següent:

- Sra. Maria Teresa Aragonès i Perales, secretària de Funció Pública i Modernització del Departament de Governació i Administracions Públiques, presidenta.
- Sr. Jordi Cases i Pallarès, secretari general de l'Ajuntament de Barcelona, vicepresident
- Sra. Marta Contintente i Gonzalo, directora general d'Atenció Ciutadana
- Sr. Josep Lluís Checa i López, director gerent del Centre de Telecomunicacions i Tecnologies de la Informació
- Sr. Lluís Olivella i Cunill, director de l'Institut Municipal d'informàtica de l'Ajuntament de Barcelona
- Sr. Lluís Torrens i Mèlich, director de serveis del Departament d'Interior, Relacions Institucionals i Participació
- Sr. Francesc Xavier Padrós i Castillon, director general de Contractació Pública del Departament d'Economia i Finances
- Sr. Jordi Bosch i Garcia, secretari de Telecomunicacions i Societat de la Informació.
- Sr. Joan A. Olivares i Obis, director gerent del Consorci Administració Oberta de Catalunya.
- Sr. Ramon Siuraneta i Alba, cap del Servei d'informàtica de la Diputació de Lleida
- Sr. Amadeu Recasens, director general de Modernització de l'Administració.
- Sr. Lluís Ramirez i Pierna, director de tecnologies i sistemes corporatius de la Diputació de Barcelona
- Sr. Carles Bassaganya i Serra, director general d'administració local
- Sr. David Bosch i Petit, tinent d'alcalde de l'Ajuntament de Manlleu
- Sr. Joan Anton Font, secretari general de l'Ajuntament de Tarragona
- Sr. Xavier Tarrés Chamorro, director de l'Agència Catalana de Certificació

Pressupost

Ingressos

TITOL	PRESSUPOST INICIAL CATCert 2010
PRESSUPOST D'INGRESSOS CORRENTS	3.966.900,00
CAPÍTOL 3. TAXES I ALTRES INGRESSOS	500.000,00
ARTICLE 31. PRESTACIÓ DE SERVEIS	500.000,00
ARTICLE 39. ALTRES INGRESSOS	0,00
CAPÍTOL 4. TRANSFERÈNCIES CORRENTS	3.426.900,00
ARTICLE 44. D'ALTRES ENTITATS DEL SECTOR PÚBLIC, D'UNIVERITATS PÚBLIQUES I D'ALTRES ENTITATS PARTICIPADES	3.426.900,00
CAPÍTOL 5. INGRESSOS PATRIMONIALS	40.000,00
ARTICLE 52. INTERESSOS DE DIPOSITS	40.000,00
PRESSUPOST D'INGRESSOS DE CAPITAL	1.045.100,00
CAPÍTOL 8. VARIACIÓ D'ACTIUS FINANCERS	1.045.100,00
ARTICLE 83. APORTACIONS DE CAPITAL I ALTRES FONDS PROPIS D'ENTIATS DEL SECTOR PÚBLIC I D'ALTRES PARTICIPADES	1.045.100,00
ARTICLE 87. ROMANENTS DE TRESORERIA	0,00
TOTAL -----	5.012.000,00

Despeses

TÍTOL	PRESSUPOST INICIAL CATCert 2010
PRESSUPOST DE DESPESES CORRENTS	3.966.900,00
CAPÍTOL 1. REMUNERACIONS DE PERSONAL	1.624.310,47
ARTICLE 13. PERSONAL LABORAL	1.224.314,38
ARTICLE 15. INCENTIUS AL RENDIMENT	65.818,55
ARTICLE 16. ASSEGURANCES I PRESTACIONS SOCIALS	326.177,54
ARTICLE 17. PLA DE PENSIONS	8.000,00
CAPÍTOL 2. DESPESES DE BÉNS CORRENTS I SERVEIS	2.342.589,53
ARTICLE 20. LLOGUERS I CÀNONS	462.400,00
ARTICLE 21. CONSERVACIÓ I REPARACIÓ	6.000,00
ARTICLE 22. MATERIAL SUBMINISTRAMENTS I ALTRES	1.799.195,05
ARTICLE 23. INDEMNITZACIONS PER RAÓ DE SERVEIS	74.994,48
ARTICLE 24. DESPESES DE PUBLICACIONS	0,00
PRESSUPOST DE DESPESES DE CAPITAL	1.045.100,00
CAPÍTOL 6. INVERSIONS REALS	1.045.100,00
ARTICLE 61. INVERSIONS EN EDIFICIS I ALTRES CONSTRUCCIONS	0,00
ARTICLE 62. INVERSIONS EN MAQUINARIA, INSTAL.I UTILLATGE	6.000,00
ARTICLE 64. INVERSIONS EN MOBILIARI I ESTRIS	1.500,00
ARTICLE 65. INVERSIONS EN EQUIPS DE PROCÉS DE DADES I TELECOM.	68.000,00
ARTICLE 67. INVERSIONS EN ALTRE IMMOBILITZAT MATERIAL	0,00
ARTICLE 68. INVERSIONS EN IMMOBILITZAT IMMATERIAL	969.600,00
TOTAL -----	5.012.000,00

Personal

Organigrama



Figura 1. Organigrama 2010

Serveis transversals CATCert-CAOC

Actualment existeixen una sèrie de serveis que el Consorci AOC proporciona a CATCert i que ajuden a aprofitar els recursos entre ambdues organitzacions. Aquests són:

- Assessoria jurídica
- Àrea d'implantació
- Organització i recursos (recursos humans, contractació, facturació i gestió de convenis)
- Centre d'atenció als usuaris (CAU)
- Gabinet tècnic (comunicació i difusió)

Actuacions

Serveis de certificació digital

T-CAT

Objectiu

La T-CAT és la targeta del personal de les administracions públiques catalanes i conté certificats digitals de CATCert que permeten garantir la identitat i els atributs personals del seu titular.

Així, els seus principals objectius i funcionalitats són:

- Garantir la seguretat de les comunicacions electròniques i aconseguir la mateixa eficàcia jurídica de la signatura manuscrita.
- Reduir els terminis de tramitació. Per exemple, podent signar gran quantitat de documents fins i tot de forma desatesa.
- Permetre fer tràmits personals com la declaració de la renda, consultar la vida laboral i un llarg etcètera.
- Protegir el medi ambient atès que permet reduir enormement el volum de paper i els arxius que es fan servir ens els processos tradicionals.

Activitats

Durant l'any 2010 s'han realitzat una sèrie de millores en el servei T-CAT, entre les que cal destacar de manera molt rellevant l'estrena del nou disseny de la targeta de CATCert, la nova T-CAT. Una targeta que entre d'altres novetats inclou marques per a invidents per facilitar la seva utilització, conté un xip molt més segur i amb més capacitat passant de 1024 bits a 2048, homologant-lo així amb les directrius internacionals. La targeta seleccionada ha estat la nova targeta Starcos 3.0 que permet l'ús de claus de més longitud (2048) tal com exigeixen les noves normatives tècniques de seguretat i els exploradors d'Internet Microsoft Explorer i Firefox per al 2011. En paral·lel s'han elaborat i implantat els perfils 2048 bits que substitueixen els anteriors de 1024.

L'any 2010, CATCert per tal d'adequar-se a la Llei 11/2007 ha aconseguit eliminar el paper en les sol·licituds d'emissions i certificats digitals. Actualment aquest procés es realitza de forma totalment telemàtica a través de l'EACAT (extranet de les administracions públiques catalanes). Aquesta nova via implica l'eliminació del paper en el tràmit tot aconseguint més rapidesa i, també, la protecció del medi ambient. Dins d'aquest punt també cal destacar la digitalització de la prestació del servei de certificació digital: actualment tot el procés es pot fer de manera telemàtica des de l'enviament de la fitxa fins a la confirmació de la recepció del certificat.

Aquest darrer punt és possible gràcies a l'entrada en funcionament de la carpeta del subscriptor. Aquesta carpeta és l'espai web on CATCert ofereix als subscriptors dels seus serveis, la possibilitat de portar a terme tràmits telemàtics segons indica la Llei 11/2007, de 22 de juny, d'accés electrònic dels ciutadans als Serveis Públics.

Durant el 2010 s'ha treballat en la revisió de perfils de certificats, la seva documentació jurídica auxiliar i la implantació tècnica feta dels mateixos. Un cop fet es va concloure el seu reconeixement al MITyC i a @Firma (el validador del Ministeri de la Presidència), per tal de dotar-los del màxim d'usos per als usuaris finals.

També s'han generat els primers certificats en dispositiu mòbil per un projecte pilot promogut per BASE i destinat al seu ús per part dels policies locals de Cambrils. Amb aquest projecte, CATCert ha aconseguit fer encara més portables els certificats digitals i donar-los una nova dimensió.

En el gràfic següent es pot veure l'evolució i l'augment en l'emissió de certificats digitals:

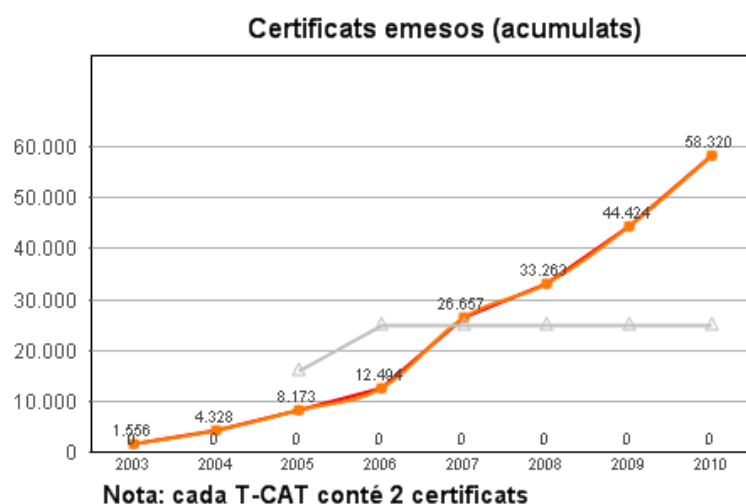


Figura 2. Gràfic de certificats emesos

idCAT

Objectiu

L'objectiu bàsic de l'idCAT és dotar a la ciutadania de Catalunya d'identitat digital i signatura electrònica per poder relacionar-se amb les administracions i fer tramitació telemàtica.

Activitats

Durant l'any 2010 s'han emès 40.933 idCAT. En part, la baixada respecte l'any anterior cal atribuir-la a la finalització de la promoció dels Clauers idCAT i a la competència del DNI-e. Tot i així, la tendència de creixement en l'emissió de l'idCAT es manté constant. D'aquesta manera, en data 31/12/2010 comptem amb un acumulat de 174.037 idCAT emesos.

Durant l'any 2010 s'ha anat reduint el nombre d'Entitats de Registre idCAT que emetien el certificat en clauer, per l'esgotament de l'estoc d'aquest dispositiu. Com a alternativa al clauer idCAT, es va desenvolupar el sistema "autoclauer", que permet que una Entitat de Registre idCAT adquireixi les seves memòries USB i, després d'un procés de validació del dispositiu per part de CATCert, emeti el certificat en aquests llapis de memòria.

A més, s'ha realitzat una prova pilot exitosa amb el Banc de Sang i Teixits i el Departament de Salut d'emissió del certificat idCAT dins la nova Targeta Sanitària Individual (TSI).

Per últim, per tal de donar un millor servei a l'usuari de l'idCAT, s'han realitzat diferents actuacions destinades a aconseguir aquest objectiu:

- S'ha implantat un nou gestor d'incidències i consultes
- S'han actualitzat les preguntes i respostes més freqüents (FAQ's) per tal d'estandarditzar la resposta als usuaris del servei
- S'ha editat un nou tríptic idCAT amb un contingut més divulgatiu i entenedor
- El web d'idCAT s'ha modificat per recollir aquelles millores d'usabilitat que permetin als ciutadans trobar-hi la informació que necessitin de forma més ràpida i senzilla

Creació d'entitats de registre T-CAT

Objectiu

L'objectiu de les ER T-CAT es donar proximitat en l'emissió de certificats digitals, podent d'aquesta manera abaratir costos temporals i monetaris.

Des de l'Agència Catalana de Certificació es vol aconseguir que tots els Consells Comarcals siguin ER T-CAT i tots aquells ens que actualment tinguin més de 200 certificats o en facin un ús important dels mateixos també es constitueixin com a ER T-CAT.

Activitats

Durant l'any 2010 s'han renovat 31 convenis d'ER T-CAT que estaven en període de caducitat i s'han signat 16 convenis nous mitjançant el SIGNA. En l'expansió dels certificats digitals a grans col·lectius, estan en tràmit de constitució com a ER T-CAT totes les universitat públiques catalanes i alguns departaments de la Generalitat. S'han obert, durant aquest any, l'entitat de registre T-CAT de la Universitat de Lleida i la de la Universitat Pompeu Fabra.

També s'han obert 11 entitats de registre en el món local, aconseguint que 35 dels 41 consells comarcals comptin amb una ER T-CAT, aconseguint més proximitat, eficiència i eficàcia d'emissió de certificats digitals. En l'àmbit de la Generalitat cal destacar l'obertura de l'ER T-CAT del Centre de Telecomunicacions i Tecnologies de la Informació.

Finalment, indicar que s'han establert les bases del projecte de certificats T-CAT personals en programari (T-CAT P) tot establint els requisits previs malgrat que no existeix encara un calendari establert.

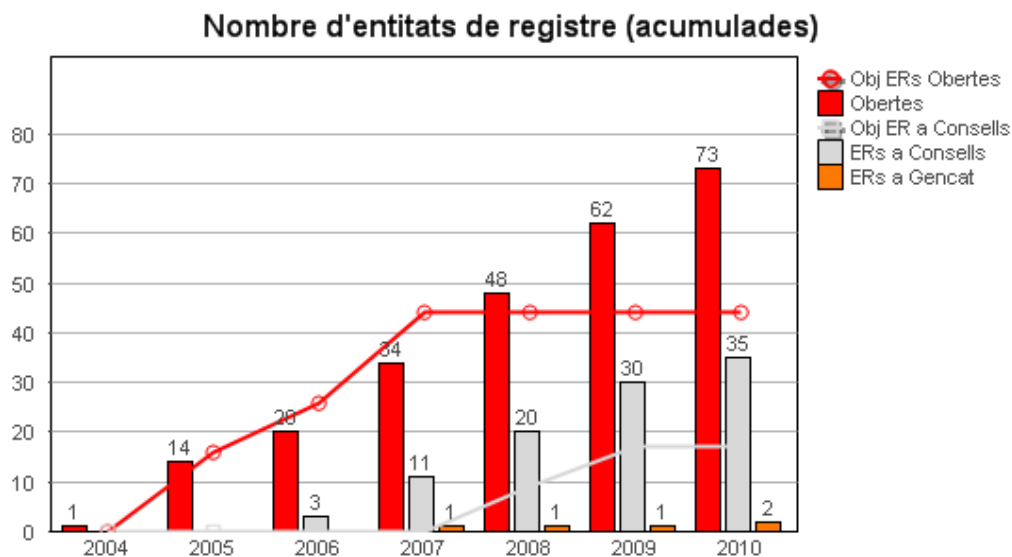


Figura 3. Gràfic d'ER's

Creació d'entitats de registre idCAT

Objectiu

Atès que l'objectiu d'aconseguir tenir una Entitat de Registre idCAT a cada comarca catalana ja s'ha assolit amb escreix (fet que ja es va assolir al llarg del 2007), l'objectiu del 2010 era mantenir i consolidar l'actual xarxa d'Entitats de Registre idCAT.

Activitats

Durant l'any 2010 s'han constituït 19 noves entitats de registre idCAT, tot passant a tenir-ne 227 d'obertes i s'han renovat 62 convenis d'Entitat de Registre idCAT que estaven en període de caducitat.

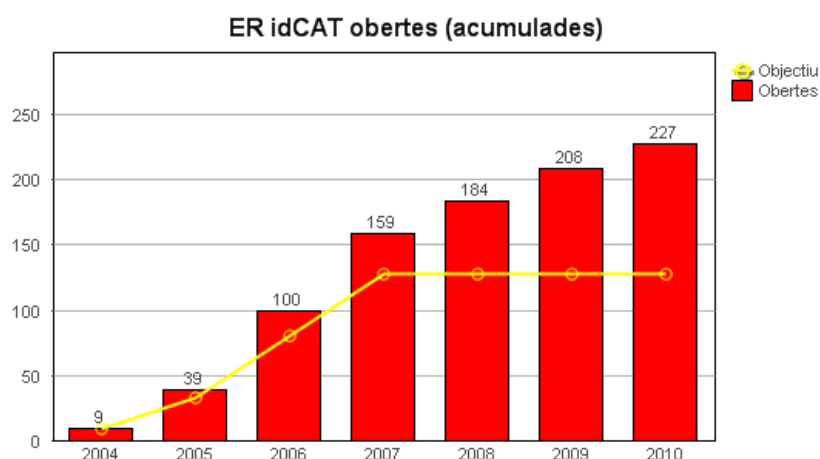


Figura 4. Gràfic d'ER's idCAT

S'han realitzat 80 auditories del servei idCAT, per part d'auditors independents a l'Agència Catalana de Certificació, de les quals 63 han estat considerades aptes i 17 no aptes. Les auditories serveixen, tant per comprovar que se segueixin els procediments operatius com per a actualitzar els continguts dels operadors i resoldre dubtes.

Per últim, durant el 2010 s'ha integrat el servei ER idCAT a la plataforma EACAT, de manera que les Entitats de Registre idCAT poden fer arribar la documentació del servei per aquest canal d'entrada. El següent pas és conscienciar les ER idCAT per tal que el canal electrònic sigui l'únic admès per a la tramitació d'expedients, i rebutjar el paper i el correu electrònic, que s'accepten actualment.

Classificació d'identitats digitals i atributs

Objectiu

L'objectiu principal del servei de classificació d'identitats digitals i atributs és el de comprovar que els certificats digitals expedits per altres prestadors de serveis de certificació compleixen els estàndards de qualitat i els nivells de seguretat que CATCert considera òptims. D'altra banda, el servei de classificació, mitjançant la càrrega al Validador, permet informar a les administracions públiques catalanes sobre les atribucions de les persones físiques i jurídiques que interactuen amb elles.

Aquest objectiu global del servei es materialitza en:

- Classificar nous prestadors de serveis de certificació.
- Classificar nous perfils de certificats.
- Classificar atributs.
- Crear un mapa de continguts dels certificats, amb tots els atributs disponibles.
- Crear una ontologia de capacitats a partir de la informació que contenen els certificats.
- Ampliar la taxonomia de capacitats de representació a tots els tipus societaris i d'organismes públics.

Mitjançant aquest servei es pretén assignar un determinat nivell de seguretat als diferents certificats, els quals es basen en les puntuacions obtingudes segons els diferents elements d'avaluació.

Per tal d'assignar un nivell de seguretat als diferents certificats emesos pels prestadors de serveis de certificació, CATCert verificarà, per a cada perfil de certificat, com es compleix amb diversos paràmetres, com ara:

- Les polítiques de seguretat.
- Les normes jurídiques i tècniques.
- La declaració de practiques de certificació.
- El cicle de vida dels certificats (emissió, suspensió, revocació, etc).
- El mètode de lliurament dels certificats (presencial, a distància).
- Les polítiques de certificació i la documentació jurídica auxiliar.
- Els documents signats per les parts.
- Els nivells de responsabilitat.
- La interoperabilitat dels sistemes.
- El suport dels identificadors digitals.

D'altra banda, en quan a la classificació d'atributs, el servei de classificació disposa d'un document en el qual es fa l'anàlisi i extracció dels continguts de cadascun dels atributs presents en els diferents certificats classificats. L'objectiu d'aquest document és el d'informar sobre els atributs que tenen els certificats classificats i el seu significat, sempre tractant de no donar lloc a l'ambigüitat.

Així doncs, l'anàlisi i l'extracció de continguts ens permeten saber quines són les atribucions que tenen els usuaris dels certificats i quins són els límits de les seves actuacions.

Activitats

Durant l'any 2010 es van iniciar d'ofici els procediments de renovació de classificació dels prestadors de serveis de i s'han classificat 5 nous perfils de certificats del prestador ja classificat Firmaprofesional, SA, 27 nous perfils de certificats de ANCERT i s'ha rebut la petició de classificació d'un nou perfil de Camerfirma, SA

Internament, s'ha elaborat el mapa de processos del Servei de Classificació, és a dir, s'ha fet una descripció acurada del procediment que s'ha de seguir per classificar els diferents prestadors de serveis de certificació i els certificats digitals que emeten. Es detallen totes les fases, des de l'inici del procediment de classificació, passant per la càrrega i configuració dels certificats al Servei de Validació de CATCert i acabant en la preceptiva comunicació al prestador i la publicació de la classificació en la web de CATCert.

També s'ha habilitat EACAT com a canal d'entrada de les sol·licituds del servei tot que la seva utilitat es veurà limitada per la naturalesa dels usuaris del servei (la majoria són empreses privades que no poden fer servir EACAT).

Serveis de valor afegit

Servei de validació

Objectiu

L'objectiu del servei és dotar a les administracions públiques catalanes d'una plataforma que comprovi l'estat dels certificats digitals i la signatura electrònica, que capturi les principals dades útils i el nivell de classificació que els correspon per a les diferents aplicacions, tràmits o serveis.

Activitat

Durant l'exercici 2010 s'han integrat al servei 35 aplicacions més, sumant ja un total de 145.

S'ha adaptat la plataforma per treballar amb polítiques de signatura segons recomana el document d'ETSI TR 102 038. S'ha representat en format XML i carregat al servei de validació, la política de signatura electrònica de factura electrònica (facturae) que defineix el Ministeri d'Economia i Hisenda.

Al llarg del 2010 s'han dut a terme determinades accions amb la finalitat de millorar la disponibilitat del servei. A destacar:

1. Implementació de mecanismes de control de tràfic.
2. Mecanismes per permetre realitzar la majoria d'intervencions programades sense afectació en el servei.
3. Mecanismes per ampliar la capacitat del servei i augmentar la disponibilitat del servei.

S'han afegit nous perfils de certificats i actualitzat les jerarquies d'autoritats de certificació d'aquells prestadors que així ho hagin requerit, segons les indicacions del servei de classificació.

Aquest darrer any, també s'ha iniciat el procediment d'alta al servei a través del portal d'EACAT.

Pel que fa al nombre de validacions realitzades al servei, ha estat de més 9 milions.

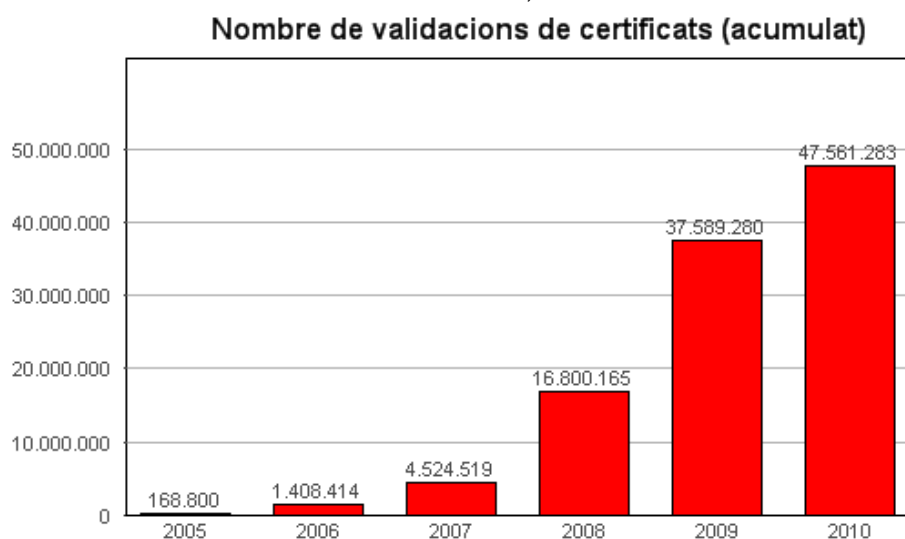


Figura 5. Gràfic de validacions

Segellat de temps

Objectiu

Aquest servei permet associar un document a una data i hora i, d'aquesta manera, obtenir evidències (tècniques i jurídiques) de que tal acte s'ha produït en un determinat moment del temps.

Els certificats de segellat de temps es converteixen, d'aquesta manera, en un element imprescindible especialment, en les relacions entre les administracions públiques i la ciutadania.

El servei de segellat de temps de CATCert està disponible per totes les administracions públiques catalanes i per aquelles empreses privades que desenvolupin l'aplicació client de segellat de temps per a alguna administració de Catalunya.

Activitats

Tecnològicament el servei de segell de temps es troba fortament vinculat a la plataforma del Validador, motiu pel que es beneficia de les sondes i manteniment de la mateixa. En quan al volum de segells de temps, pot apreciar-se al gràfic un fort augment respecte l'any anterior:

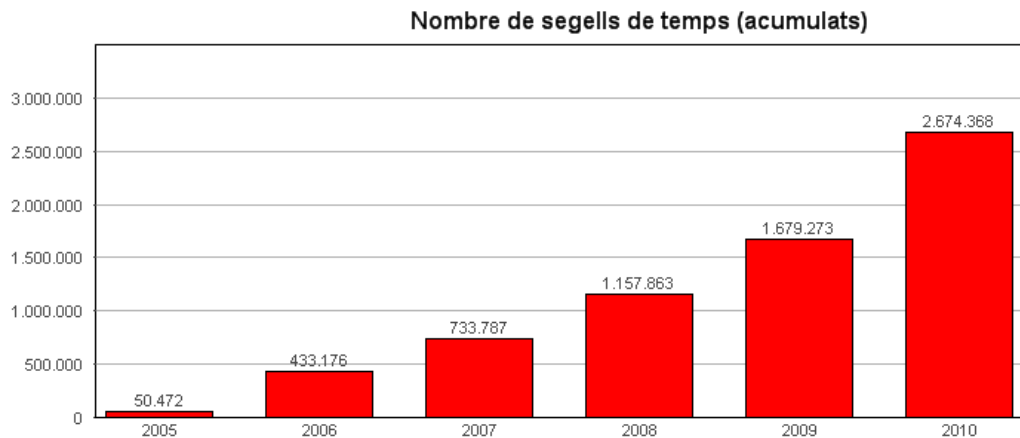


Figura 6. Gràfics de Segell de temps

iArxiu

Objectiu

Cada cop les administracions públiques comencen a crear i a rebre documents en format exclusivament electrònic que cal conservar durant un període determinat o fins i tot de forma permanent, garantint-ne la integritat del contingut, la validesa administrativa i jurídica, l'accés i la recuperació al llarg del temps sigui quin sigui l'entorn informàtic en què s'hagin produït.

En aquest nou context de gestió, la funció de preservació i arxiu de documents en suport electrònic esdevé un element cabdal i estratègic que ha d'ajudar al desenvolupament i la construcció de l'administració electrònica.

Activitats

Durant l'any 2010 les tasques i fites aconseguides, d'acord amb el pla d'actuació de CATCert, han estat les següents:

- Inici de la prestació normalitzada del servei iArxiu, en modalitat ASP. A tal efecte s'ha elaborat la carta del servei i s'ha desenvolupat una metodologia d'implantació del pla de preservació digital que ha dut a la redacció de la 'Guia per a la gestió i preservació de les signatures electròniques'
- Instal·lació de la plataforma iArxiu al CESCO. Amb l'objectiu de poder donar servei a mitjans de 2011

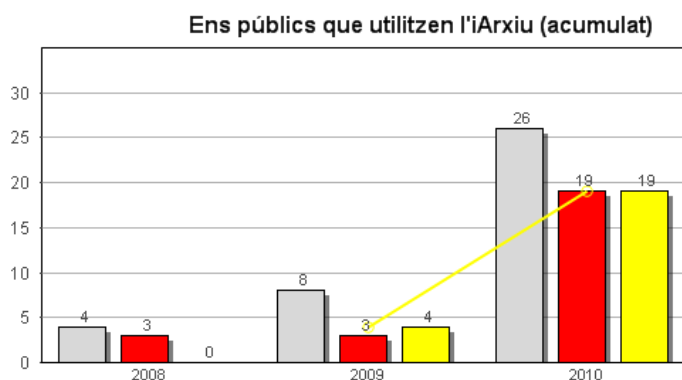


Figura 7. Ens adherits al servei iArxiu

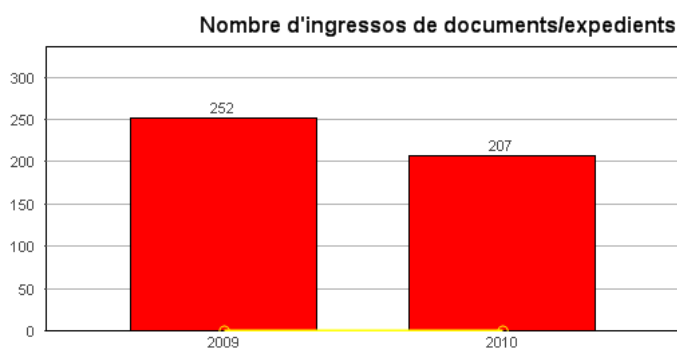


Figura 8. Número d'ingressos

SIGNA- Sala virtual de signatura

Objectiu

Poder realitzar la signatura telemàtica dels documents, com ara convenis o contractes amb altres administracions o empreses proveïdores, determinant les persones que intervenen (signants) i el moment i ordre de prelació d'aquestes signatures.

Activitats

Durant 2010 s'han carregat 655 documents que han estat signats per un total de 191 ens diferents.

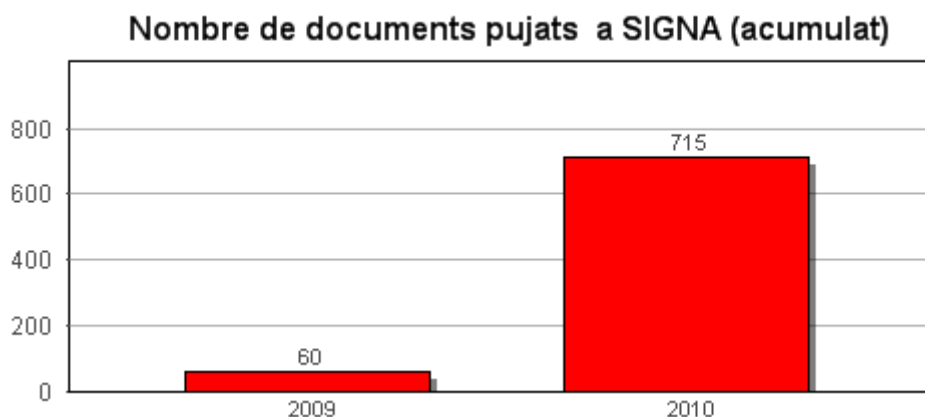


Figura 9. Gràfics de SIGNA

Eina web de signatura-e

Objectiu

L'objectiu és minimitzar l'impacte de la integració de la signatura electrònica en les aplicacions web, permetent de forma dinàmica i senzilla generar signatures en diferents formats i presentacions. També és possible fer servir l'applet de signatura en mode servidor, utilitzant directament les funcionalitats de signatura que ofereix (llibreries Java), sense necessitat d'executar-lo com a applet.

Activitats

Durant l'any 2010 s'han dut a terme diferents evolucions del programari de l'applet de signatura. També s'ha desenvolupat una web de signatura per provar les diferents eines de signatura de CATCert. La URL és: <http://testsignatura.catcert.cat> i al web de CATCert s'ha obert un espai de proves, on els usuaris poden fer proves de signatura mitjançant l'Eina Web de Signatura-e: http://www.catcert.cat/web/cat/6_8_espai_proves.jsp

PSA

Objectiu

Facilitar la implantació de la signatura electrònica a les administracions públiques catalanes, tot posant a la seva disposició una eina avançada de signatura electrònica.

Activitats

S'ha donat suport a la integració de 5 pilots (Consorti AOC, Departament d'Interior, Departament de Justícia, ODAE i a la Diputació de Barcelona). Han passat a producció el Departament d'Interior i la Diputació de Barcelona.

S'ha desenvolupat una web de signatura per provar les diferents eines de signatura de CATCert. La URL és: <http://testsignatura.catcert.cat>

APSA (Applet de PSA)

S'ha desenvolupat una nova versió que ha comportat millores en diferents aspectes (a nivell d'implementació i refactorització, gràfiques, compatibilitat, ...)

PASSI (Plataforma d'Atributs de Seguretat i Signatura Electrònica)

Objectiu

La Plataforma d'Atributs de Seguretat i Signatura Electrònica, és el gestor d'identitats i capacitats que CATCert ofereix a les administracions públiques catalanes. Amb PASSI els ciutadans podran gestionar i federar les seves diferents identitats digitals i els atributs que les componen, mentre que les administracions podran utilitzar la plataforma per gestionar les capacitats necessàries per portar a terme els seus tràmits i, posteriorment, resoldre aquestes necessitats.

Activitats

Durant el 2010 el servei PASSI ha estat sotmès a una revisió per tal de decidir la forma en què es continuarà amb la feina feta fins ara.

Serveis d'acompanyament

Servei de formació

Objectius

La missió del servei és aconseguir que el personal de les diferents administracions públiques pugui arribar a conèixer les diferents vessants de la certificació digital i de la signatura electrònica, així com els diferents serveis que es presten des de CATCert i les seves principals característiques.

Activitats

Durant el 2010 el servei de formació ha tornat a estar gestionat des de CATCert. Això ha suposat una revisió completa de l'estratègia i l'enfocament. Així, entre les accions més destacables trobem el projecte de la xarxa de formadors, que farà ús de la xarxa PunTIC, i la preparació de continguts per la web de formació, preparant manuals en diferents temàtiques (correu electrònic, navegadors, per paquets d'ofimàtica, per servidors i per paquets de 12 guies ràpides en Linux, Mac i Windows).

S'han elaborat onze vídeos amb els continguts de les Jornades de Signatura-e de 2009, s'ha realitzat la revisió del glossari de la web, dels enllaços d'interès i s'ha elaborat una actualització del curs en línia de certificació digital i signatura electrònica, així com creat un curs de certificació electrònica bàsica adreçada a la ciutadania.

També s'ha creat un "espai de proves" al web de CATCert, amb un conjunt d'eines i enllaços diversos que permeten realitzar proves amb els certificats digitals, bàsicament en tres àmbits: autenticació en webs i plataformes, generació de signatures electròniques i validació de signatures i certificats.

Durant l'any 2010 s'han realitzat 49 accions formatives

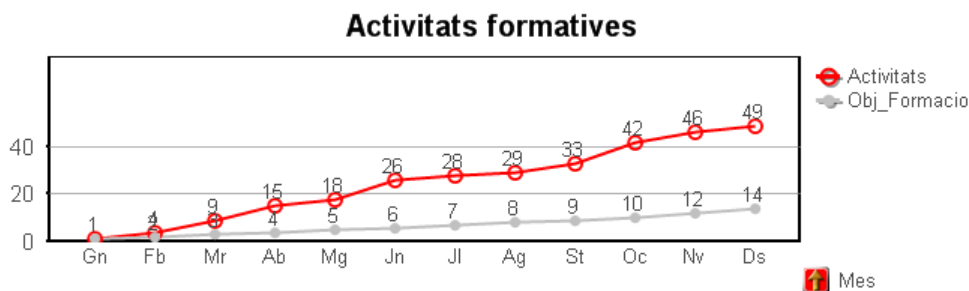


Figura 10. Gràfics de Formació

Amb aquestes accions s'ha format a 754 treballadors de l'Administració que han computat un total de 6038 hores de formació.

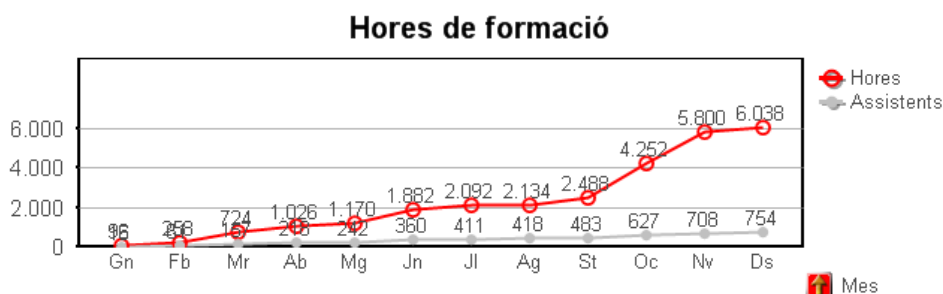


Figura 11. Gràfics de Formació

Assessorament

Objectiu

L'objectiu d'aquest servei és col·laborar amb les administracions en el disseny de solucions per a la reenginyeria dels processos que necessiten l'ús de la signatura electrònica com a mecanisme garant de la validesa jurídica del procediment administratiu i dels seus actes.

CATCert disposa d'un equip de professionals amb amplis coneixements tècnics i jurídics en el camp de la signatura electrònica, la certificació digital i altres mecanismes de seguretat relacionats, que dona suport a les administracions públiques catalanes en el disseny, el desenvolupament i la posada en marxa de projectes i serveis que facin ús d'aquests mecanismes.

Activitat

Durant l'any 2010 s'han assessorat més de 70 projectes d'administracions públiques catalanes, tant de l'àmbit local com dependents de la Generalitat de Catalunya. Dins del pla d'actuació definit per al 2010, s'han establert els indicadors del servei i s'ha realitzat un inventari de projectes assessorats, de polítiques de signatura electrònica i de guies d'ús disponibles. Fruit d'aquest assessorament s'ha generat la corresponent documentació reutilitzable.

A nivell intern, s'ha desenvolupat una aplicació, l'*easyCert*, que ha de permetre unificar en un únic repositori, la documentació jurídica auxiliar vinculada a la prestació del servei de certificació digital, recollint tant les declaracions de pràctiques de certificació, les condicions generals d'ús, els diferents perfils de certificat i les polítiques de signatura electrònica. Aquesta nova aplicació ha de permetre la simplificació i l'automatització de l'edició i la publicació d'aquest tipus de documents.

Durant l'any, s'ha formalitzat el canal d'entrada de peticions al servei mitjançant l'adopció de l'eina de gestió de peticions corporativa, i la creació d'un grup de treball vinculat a les tasques d'assessorament. La documentació generada com a suport per a la prestació del servei, i susceptible de ser publicada, s'ha migrat a un repositori comú dins de l'eina de gestió d'expedients, GEDA-e de CATCert, per facilitar-ne l'accés i la distribució.

Addicionalment, el 2010 s'ha aconseguit la inclusió de CATCert com a membre d'ETSI (*European Telecommunications Standards Institute*) i la creació d'un nou ítem de treball que ha de concloure amb la creació d'una especificació estàndard del model de política de signatura electrònica utilitzat per CATCert, i que ha de suposar una simplificació en el model de configuració de les aplicacions de creació i validació de signatures electròniques existents en el mercat.

Servei de suport

Objectiu

L'objectiu d'aquest servei és garantir les necessitats de les administracions públiques catalanes, de les empreses que col·laboren amb elles i dels propis ciutadans, en temes relacionats amb l'ús dels productes i serveis que CATCert ofereix.

Activitat

Durant aquest any el servei de suport de CATCert ha experimentat un canvi organitzatiu i de model molt important. El servei ha passat de tenir externalitzat només el primer nivell d'atenció a un model d'externalització tant del primer com del segon nivell conjuntament amb el Consorci AOC i una reconversió de les funcions de l'antic segon nivell de CATCert.

D'aquesta manera, es manté un primer nivell externalitzat a una empresa i el segon nivell s'ha externalitzat al Consorci AOC, prestant-se des de la unitat anomenada Centre Integral de Suport. D'aquesta manera, Consorci AOC i CATCert comparteixen les unitats d'atenció de primer i segon nivell, homogeneïtzen processos, metodologies de treball i aprofiten sinergies.

En aquest escenari, l'antic segon nivell de CATCert es converteix en la Unitat d'Atenció i Informació, unitat encarregada de la coordinació del servei de suport de CATCert i de vetllar del correcte engranatge d'aquest nou sistema organitzatiu.

En relació amb el volum de peticions, durant el 2010 es van atendre 21.718 peticions d'usuaris, que suposa un augment del 24% respecte l'any anterior. D'aquestes, 17.382 van ser ateses per telèfon, 4.291 via correu-e i 45 van entrar directament. En aquest sentit destaca l'increment del volum de peticions rebudes via correu-e que ja representa un 19 % del volum de peticions.

En relació amb el nivell de resolució, 17.629 de les peticions resoltes van ser-ho a primer nivell (86%), 2.107 a 2n nivell (10%) i 860 a 3r nivell (4%) - dada, aquesta darrera, que suposa una novetat aquest any, i que pot valorar-se degut a l'existència d'una única eina de gestió de peticions.

De les peticions resoltes, 8.127 (39%) eren provinents d'administracions públiques, 11.224 (54%) de ciutadans/ciutadanes i 1.245 (6%) d'empreses.

Pel que fa referència al temps de resolució de les peticions, 14.057 es van resoldre en un dia (68%) i 6.539 en 2 o més dies (32%).

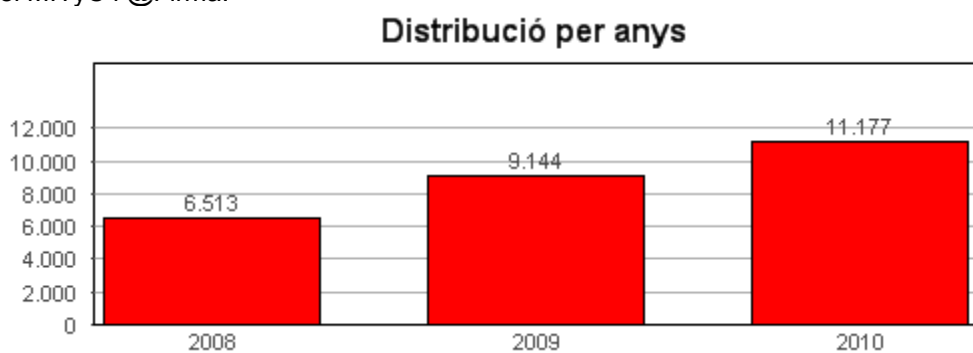
Altres actuacions

Reconeixements a les administracions públiques

CATCert treballa en la recerca de tràmits telemàtics que puguin realitzar-se amb els seus certificats, tant a les administracions locals, com a les autonòmiques i estatals.

L'estudi del 2010, que continua amb la feina feta els anys anteriors ha detectat la presència de 11.156 usos dels certificats de CATCert.

Aquest increment del darrer any s'ha vist afavorit pel reconeixement dels certificats de CATCert per part del MITyC i @Firma.



El gràfic superior indica el nombre de tràmits que es poden fer amb certificat de CATCert tot indicant l'any en que es van identificar i catalogar

Figura 12. Gràfic de Reconeixements

JSe 2010

Introducció

Les Jornades de Signatura Electrònica (d'ara en endavant JSe) són el fòrum de debat de referència a Espanya en l'àmbit de la certificació digital enfront altres jornades, cicles de conferències o congressos de menor envergadura i d'un impacte més difús i es venen realitzant des del 2004.

Les JSe estan pensades per ajudar al desenvolupament i la divulgació de la signatura electrònica i la certificació digital, i d'aquesta manera facilitar l'accés de les administracions, ciutadans, empreses i col·lectius professionals a l'e-administració, com a base per construir una veritable e-societat tot convertint la signatura electrònica en el principal garant de la tramitació telemàtica.

Les Jornades, en les seves set edicions han respost a l'interès creixent pels processos d'implantació de la signatura electrònica a les administracions públiques i la seva projecció en les relacions amb la ciutadania i el món empresarial, centrant-se, especialment, en el sector professional, ja sigui públic o privat, aglutinant un volum d'assistents que ha derivat dels pocs més de 400 assistents de la primera edició als quasi 900 assistents de les tres darreres (veure la gràfica a continuació).

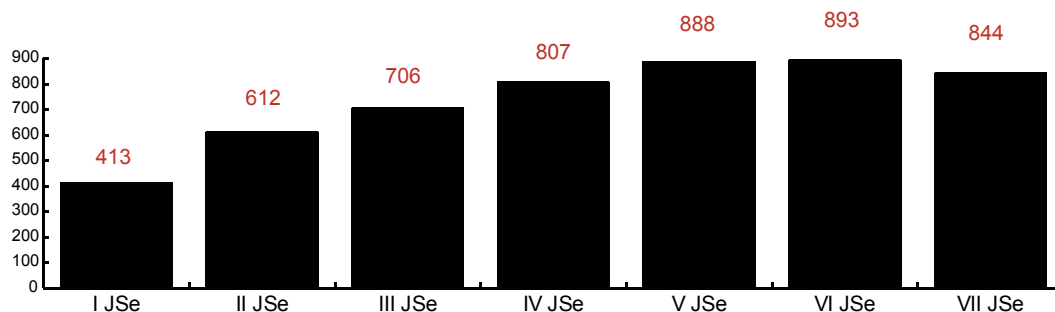


Figura 13. Participants

Objectius

Els principals objectius de les JSe són:

- Fomentar l'ús de la signatura electrònica dins de les administracions i en les relacions amb aquestes.
- Promoure les comunicacions i transaccions electròniques en l'àmbit de les administracions públiques i de la societat en general.
- Informar i millorar la formació dels professionals i usuaris en els diversos processos electrònics.
- Tractar les problemàtiques de més actualitat en el moment.
- Donar a conèixer les darreres novetats del sector de la certificació digital.

- Consolidar les JSe com el punt de trobada i debat de la signatura electrònica a nivell estatal.

Activitat

Les VII JSe van realitzar-se els dies 27 i 28 d'octubre de 2010 a l'Auditori de Barcelona.

Després de sis edicions de les Jornades, l'Agència Catalana de Certificació –CATCert va apostar en la seva setena edició per un gir substancial en la seva estructura i concepte. Sota el lema “Un gran repte, noves experiències”, acompanyat de la imatge d'un pollet que acabava de sortir de l'ou, aquestes Setenes Jornades de Signatura Electrònica, es presentaven amb un esperit renovat tant en la forma com en el fons, amb la idea de tornar a néixer, de reinventar-se.

En aquesta edició les Jornades van canviar d'ubicació i van traslladar-se a l'Auditori de Barcelona, espai que va permetre acollir unes Jornades estructurades de manera diferent a altres edicions i amb diferents espais més enllà de les sales de conferències, amb el leimotiv del networking i l'intercanvi d'experiències.

Programa

Les JSe van constar de diferents espais: l'espai “Conferències”, l'espai “Coneixement i innovació” i l'espai “Networking”. Aquests espais van acollir activitats de diversa índole però sempre amb la idea que la transferència de coneixement fos des d'un punt de vista multidisciplinar (tecnològic, jurídic, organitzatiu, documental, social i estratègic), i que generés debat, in situ, entre els participants, i a posteriori, en el sí de les organitzacions.

- Espai “Conferències”: Conferències en format tradicional i taules rodones institucionals.
- Espai “Coneixement i Innovació”: Taules rodones de bones pràctiques, tallers, workshops
- Espai “Networking”:
 - Espai “Assessorament”: per part d'experts de reconegut prestigi amb cita prèvia.
 - Espai “Demos”: Demostracions de curta durada de bones pràctiques d'administracions i solucions empresarials.
 - Espai “Matching”: per trobades o reunions entre assistents.
 - Racó d'indicadors: mostra d'estudis i informes d'indicadors relatius a l'ús i implantació de la signatura electrònica.
 - ER idCAT: per a l'obtenció del clauer idCAT.
 - Consulta electrònica: espai de participació en una consulta electrònica amb identificació amb certificat digital.

Nous espais virtuals

Les Jornades van ampliar el seu radi d'acció a la xarxa, inaugurant les JSe 2.0. Aquest espai estava orientat a potenciar l'intercanvi i el diàleg dels participants a les Jornades, també des de la xarxa. Es configurava bàsicament per la nova pàgina web, més participativa i en format de bloc, que permetia l'enviament de comentaris i la subscripció RSS, i per un compte de Twitter, que permetia per estar al dia de les darreres novetats de les Jornades en tot moment.

Aquest espai es complementava amb diferents canals multimèdia sobre els continguts de les Jornades: el canal de les JSe al Youtube, per baixar-se els vídeos d'altres edicions, per consultar les ponències de la sala de "Conferències" d'aquesta edició i per seguir en directe les diferents ponències de l'espai "Conferències", així com també visualitzar les entrevistes a ponents i moderadors de reconegut prestigi; un espai a Flickr que conté les fotografies de les edicions anteriors i actuals de les JSe; un espai al Slideshare on van publicar-se les presentacions de conferències i taules rodones, entre d'altres. Des de l'espai de "Continguts" del web, pot accedir-se a tots aquests recursos.

Les dades

En aquesta edició de les JSe van assistir-hi 844 persones, entre responsables de l'àmbit públic (polítics, càrrecs electes, directors TIC, etc.) i del privat (presidents, directors generals, directors TIC, directors jurídics, etc.), al voltant de 43 sessions diferents amb 105 ponents, i una trentena d'assessors a la seva disposició.

Els assistents pertanyien a 205 entitats diferents, essent el 65,5 % de l'àmbit públic i el 34,5 % de l'àmbit privat. En relació amb la procedència geogràfica, el 94% eren de Catalunya, el 5% de la resta d'Espanya i l'1% de l'estranger.

Durant les Jornades, els assistents van poder gaudir de les diferents activitats organitzades a l'Auditori, com són les conferències, taules rodones, bones pràctiques, espai d'assessorament, racó d'indicadors, etc., però aquells que no van poder venir, les van poder seguir també a través de la xarxa.

Els quasi 500 tweets sobre les Jornades arribant fins a més de 10.800 persones, les més de 60.000 pàgines vistes durant els mesos de setembre, octubre i novembre (11.385 pàgines vistes només durant els dies 27 i 28), i les més de 1.053 visualitzacions en directe de les conferències ho fan palès.

Els resultats

En relació amb l'enquesta de satisfacció, el 52,5% dels enquestats consideraven la realització de les Jornades necessària i el 14,6% imprescindible i el 96% varen manifestar la seva intenció d'acudir a la propera edició de les mateixes.

En relació amb els diferents aspectes que es demanaven que valoressin, els més ben valorats varen ser, per aquest ordre, l'organització, les JSe a la xarxa, el format de les conferències, els horaris i el wifi i el recinte.

En relació amb les conferències, les més ben valorades varen ser "Eliminar el paper, maximitzar la seguretat", "Control de la privacitat a les xarxes socials: utopia o realitat", "Tensió entre seguretat i usabilitat en els certificats" i "iArxiu, l'arxiu electrònic de CATCert".

Els VI Premis CATCert

El dia 27 d'octubre al vespre va realitzar-se la cerimònia de lliurament dels VI Premis CATCert de signatura electrònica en el mateix Auditori de Barcelona.

En aquesta edició va implementar-se una renovació del format dels Premis, convertint-los en un únic Premi de reconeixement per a una institució, persona o projecte que hagués estat de gran utilitat per a la difusió de la signatura electrònica, i una o diverses mencions d'altres projectes o institucions rellevants.

El Premi va recaure en el departament de Salut, per la implantació massiva de la signatura-e al sistema sanitari català i les mencions van ser pel projecte BASEmob i URV, com a universitat pionera en la implantació de la signatura-e.

M^a Teresa Aragonés, presidenta de CATCert va lliurar el Premi CATCert a Joan Guanyabens, director de l'Agència d'Avaluació de la Tecnologia i Recerca Mèdiques del Departament de Salut. Les mencions, per la seva part, van ser lliurades, en el cas de BASEmob, per Joan Miquel Piqué, director de Localret, que va recollir Jeroni Curt del Prado, director de BASE-Gestió d'Ingressos de la Diputació de Tarragona, i en el cas de la URV va lliurar-lo Jordi Cases, secretari general de l'ajuntament de Barcelona, i el va recollir Francesc Xavier Grau i Vidal, rector de la Universitat Rovira i Virgili.

Podeu obtenir més informació sobre les VII JSe al Dossier executiu de les mateixes: http://www.js-e.cat/site/dossier_VII_JSe.pdf