



**ConSORCI  
Administració Oberta  
de Catalunya**

---

## **Memòria d'activitats 2013**

### **ConSORCI AOC**

---

# Índex

## **Consorci AOC**

- Introducció
- Òrgans de govern i d'administració
- Pressupost
- Personal
- Actuacions

## **Agència Catalana de Certificació (CatCert)**

- Introducció
- Òrgans de govern i d'administració
- Pressupost
- Actuacions



Consorci  
Administració Oberta  
de Catalunya

# Consorci Administració Oberta de Catalunya (Consorci AOC)

- Introducció
- Òrgans de govern i d'administració
- Pressupost
- Personal
- Actuacions

## Introducció

El Consorci Administració Oberta de Catalunya és una entitat pública de caràcter associatiu amb personalitat jurídica pròpia i plena capacitat per a l'acompliment dels seus fins, format per la Generalitat de Catalunya i pel Consorci local per al desenvolupament de les xarxes de telecomunicacions i de les noves tecnologies, Localret. L'adhesió al Consorci d'altres administracions, entitats o organismes que ho sol·licitin es pot fer sempre que reuneixin els requisits legalment establerts i així ho acordin les entitats consorciades.

El Departament de Governació i Administracions Públiques de la Generalitat de Catalunya, mitjançant la Resolució GAP/1932/2004, de 6 de juliol, va donar publicitat a la nova redacció dels Estatuts del Consorci Administració Oberta Electrònica de Catalunya.

L'objecte del Consorci AOC consisteix en la implantació dels sistemes electrònics necessaris per prestar els serveis que les administracions públiques consorciades determinin.

Correspon al Consorci l'exercici de les funcions següents:

- Per encàrrec de les administracions competents, distribuir i prestar serveis als ciutadans, les empreses i les institucions de Catalunya mitjançant la utilització de les noves tecnologies de la informació i de les comunicacions.
- Crear tota mena d'instruments per millorar la coordinació i l'intercanvi d'informació entre les administracions públiques.
- Exercir la condició d'autoritat de certificació de signatura electrònica per garantir la confidencialitat, la integritat, la identitat i el no-repudi en les comunicacions electròniques que es realitzin principalment dins de l'àmbit de les administracions públiques catalanes, sens perjudici de les funcions de certificació que corresponen a les entitats d'aquesta classe en l'àmbit respectiu de cadascuna de les administracions consorciades.
- Emetre les targetes necessàries per disposar de la informació requerida per garantir l'accés als serveis públics.
- Qualsevol altra funció que les entitats consorciades li puguin encomanar o delegar amb relació a la prestació de serveis als ciutadans mitjançant la utilització de les noves tecnologies de la informació i de les comunicacions.

El Consorci pot desenvolupar aquestes funcions directament o a través d'altres persones físiques o jurídiques mitjançant formes de gestió de serveis que preveu la legislació a la qual se sotmet. En aquest sentit del Consorci AOC en depèn l'Agència Catalana de Certificació (CATCert), organisme autònom comercial creat amb la finalitat de la gestió de certificats digitals i la prestació de serveis relacionats amb la signatura electrònica i amb els processos d'identificació necessaris en l'àmbit d'actuació de les administracions públiques catalanes.

Aquest 2013 s'ha concretat l'aplicació del que disposava l'Acord de Govern de 2 d'agost de 2011 que aprovava mesures de racionalització i simplificació de l'estructura del sector públic en el sentit de promoure les accions necessàries per a la integració de l'Agència Catalana de Certificació en el Consorci AOC.

## Missió del Consorci AOC

La missió del Consorci AOC és col·laborar amb les administracions públiques catalanes en l'adopció i desenvolupament de polítiques per a la millora dels serveis públics, mitjançant l'impuls i promoció d'iniciatives, el desenvolupament de productes i la gestió de serveis d'ús intensiu de les TIC.

## Objectius i línies d'actuació estratègica

El desenvolupament d'aquesta missió es realitza en base a una triple línia d'acció:

1. **Serveis de col·laboració interadministrativa**, amb l'objectiu de potenciar l'intercanvi d'informació per mitjans telemàtics entre les administracions públiques per millorar la seva eficiència i eficàcia, és a dir de promoure la interoperabilitat dels sistemes d'informació de les administracions públiques catalanes.

Aquests serveis persegueixen que:

- No es demani als ciutadans cap document acreditatiu que ja disposa l'Administració Pública o ens col·laboradors, assegurant el compliment de la legislació de protecció de dades de caràcter personal.
- Es redueixi el temps i els costos dels tràmits i comunicacions interadministratives, mitjançant l'intercanvi d'informació per mitjans telemàtics

I això es fa desenvolupant i prestant:

- Serveis de tramitació interadministrativa, mitjançant l'EACAT.
- Serveis de transmissió de dades, certificats i documents, com ara el de canvi de domicili, la consulta de volants de padró, la consulta de dades de l'AEAT, ...

2. **Serveis comuns d'administració electrònica**, per tal de proporcionar suport als projectes d'ús intensiu de les tecnologies de la informació i comunicacions que impulsin les institucions catalanes, potenciant la reusabilitat i la reutilització de les solucions d'administració electrònica.

Amb aquests serveis el Consorci col·labora en:

- Accelerar els processos de modernització de les AAPPCC.
- Evitar la fractura digital entre les administracions públiques derivada de la diversitat en la seva capacitat i recursos disponibles.
- Impulsar l'aparició d'estàndars basats en bones pràctiques.
- Incrementar l'ús dels mitjans telemàtics en les gestions i tramitacions administratives tot mantenint les garanties tècniques i jurídiques.

Els serveis comuns d'administració electrònica en els que treballa el Consorci es classifiquen en:

- Serveis d'informació: cercador, visualitzador de mapes IDEC Local,...
- Serveis habilitadors del procediment administratiu: registre telemàtic, notificacions telemàtiques, tauler electrònic d'anuncis, perdurabilitat electrònica...
- Serveis de tramitació i gestió administrativa: eTRAM, gestió d'expedients,...
- Serveis específics de caràcter sectorial: facturació electrònica, vot electrònic,...
- Serveis instrumentals i tecnològics: SMS, eFormularis, validació de certificats, eines de suport a la signatura-e...
- Serveis de certificació digital, per tal de dotar a la ciutadania i a les administracions catalanes d'eines per garantir els requisits de seguretat jurídica i tècnica en la relació de les administracions amb els usuaris per mitjans electrònics, és a dir, per potenciar la seguretat i generar confiança en l'ús d'internet.

3. **Serveis d'acompanyament**, que completen la prestació del servei: divulgació, formació i assessorament.

## Elements del context de 2013

El 2013 es va prorrogar el pressupost de 2012 i el projecte de pressupost consolidat per a 2013 que s'aprova a la Comissió Executiva de 21 de març de 2013 i que s'aprova al Consell General de 26 de juliol és de 8.549.765,45€, que suposa una rebaixa del 28'76% respecte el de 2012 donat el context que continua sent de crisi del finançament del sector públic.

En aquest escenari l'any 2013 s'ha focalitzat l'activitat en el sentit de continuar consolidant els productes i serveis que s'ofereixen a les administracions catalanes i completar l'oferta de serveis facilitar progressivament la implantació de les previsions legals. En concret aquests esforços s'han concentrat en:

Continuar consolidant els productes i serveis que ja s'ofereixen a les administracions catalanes

- Millorant la qualitat dels serveis que es presten
  - Mantenint les plataformes tecnològiques amb la funcionalitat actual.
  - Millorant progressivament la prestació dels serveis tecnològics (usabilitat, contingència, continuïtat, governança tecnològica interadministrativa, ...)
  - Millorant l'atenció a l'usuari final dels serveis per diferents canals.
  - Mantenint, i en algun cas incrementant, els acords de nivell de servei.
- Ampliant les funcionalitats dels productes i serveis a les administracions catalanes en els casos següents:
  - amb nous serveis de tramitació interadministrativa (mitjançant EACAT): DOGC, ...
  - nous documents i dades a intercanviar entre les administracions catalanes
  - nous tràmits disponibles a e-TRAM,...
- Potenciant el coneixement i desplegament compartit i coordinat del model català d'administració electrònica establert a la LUMESPC.

Completar l'oferta de serveis d'acord amb les necessitats plantejades per les administracions catalanes

- Impulsant el servei de representació digital per donar resposta a les necessitats plantejades, en estudi a la OPAE-DGACD-OGE.

Facilitar elements d'acompanyament per a la implantació dels serveis

- Continuant complementant l'oferta d'utilització dels serveis del Consorci AOC amb els instruments de suport i acompanyament necessaris per a facilitar l'efectiva implantació i la gestió del canvi corresponent, millorant l'assistència i assessorament, la formació, el suport,...mitjançant fulls de ruta d'implantació de l'administració-e, guies d'implantació de serveis, modelatges, recomanacions organitzatives, accions de divulgació, amb formació dels serveis, creació de FAQs i fòrums de debat, ...
- Definint alternatives d'identificació i signatura electrònica
- Coneixent el nivell d'implantació de l'Administració electrònica a Catalunya, mitjançant l'obtenció d'indicadors de la implantació i l'ús dels serveis del Consorci AOC i dels serveis disponibles en general, i de les seves característiques.

Millorar la gestió interna

- Consolidant corporativament l'organització tenint en compte el procés d'integració de CATCert en el Consorci AOC i totes aquelles funcions i actuacions que permetin obtenir economies d'escala en l'actuació del Consorci AOC i CATCert, així com la reorganització interna duta a terme el mes d'octubre que ha comportat una simplificació a nivell d'organigrama.
- Planificant millores en l'eficiència econòmica mitjançant mecanismes de finançament plurianuals per als contractes de suport a la prestació de serveis.
- Avançant en l'avaluació dels serveis, el coneixement del cost de la seva prestació de cadascun d'ells i de les millores i l'eficiència que generen en l'acció pública.
- Continuant incorporant, les obligacions derivades de la normativa en matèria d'administració electrònica (registre electrònic, seu electrònica, GEEC, facturació electrònica, ENS).



## Òrgans de govern i d'administració

El Consorci és governat i administrat pel Consell General, la Comissió Executiva, el president i el director gerent.

El Consell General és l'òrgan de govern i administració superior del Consorci a qui correspon l'exercici de totes les competències que li són atribuïdes. També li correspon la potestat d'autoorganització del Consorci. A aquest efecte, pot aprovar un reglament orgànic que desenvolupi aquests estatuts.

El Consell General es compon de divuit membres, onze en representació de la Generalitat de Catalunya i set en representació del Consorci Localret.

La Presidència i la Vicepresidència del Consell General recauen en el president i el vicepresident del Consorci.

Els representants de la Generalitat ho són designats pel Govern i tenen rang de secretari general o director general. Els representants de Localret són designats pel Consorci Localret.

Consell General:

La vicepresidenta del Govern i consellera de Governació i Relacions Institucionals és la presidenta del Consorci AOC

El president del Consorci Localret és el vicepresident del Consorci AOC

Representants de la Generalitat de Catalunya:

- Secretari General de la Presidència
- Secretària General de Governació i Relacions Institucionals
- Secretària General d'Economia i Coneixement
- Secretari General d'Empresa i Ocupació
- Secretària d'Administració i Funció Pública
- Director General de Coordinació Interdepartamental
- Director General d'Atenció Ciutadana i Difusió
- Director General de Processos i Administració Electrònica
- Director General de Telecomunicacions o Societat de la Informació
- Director gerent del Centre de Telecomunicacions i Tecnologies de la Informació

Representants de les administracions locals:

- Director general del Consorci Localret
- Vicepresident del Consorci Localret i 3r. Tinent d'Alcalde d'Urbanisme, Infraestructures, Habitatge, Medi Ambient, Serveis Urbans i Districte de les Corts de l'Ajuntament de Barcelona
- Vicepresident del Consorci Localret i Alcalde d'Alella
- Vicepresident del Consorci Localret i Alcalde de Viladecans
- Gerent de l'Institut Municipal d'Informàtica de l'Ajuntament de Barcelona
- Presidenta del Consell del Col·legi de Secretaris, Interventors i Tresorers d'Administració Local de Catalunya

La presidència del Consorci és de la consellera de Governació i Relacions Institucionals de la Generalitat de Catalunya. La Presidència és l'òrgan de representació i administració del Consorci i li correspon assegurar l'execució dels acords adoptats per la Comissió Executiva.

El vicepresident del Consorci és el president del Consorci Localret, el qual substitueix el president per ordre de nomenament en cas de vacant, absència o impediment, i al qual el president pot delegar l'exercici de les seves atribucions.

La Comissió Executiva és l'òrgan col·legiat de direcció executiva del Consorci. Està format per sis membres, quatre en representació de la Generalitat i dos en representació del Consorci Localret. N'ostenta la presidència la secretària general de Governació i Relacions Institucionals i la vicepresidència, el director general de Localret.

El gerent, com a responsable tècnic de la gestió i administració del Consorci, és nomenat pel president i actua d'acord amb les directrius de la Comissió de Govern i les instruccions de la presidència i la vicepresidència. El 14 de febrer de 2013 cessa com a gerent Joan A. Olivares i Obis essent substituït per Àlex Pèlach i Pàniker.

# Pressupost

## Pressupost d'ingressos

### PRESSUPOST INGRESSOS CONSORCI AOC Consolidat - 2013

TITOL	PRESSUPOST INICIAL Consolidat 2013	PRESSUPOST INICIAL Consolidat 2012	Variació
<b>PRESSUPOST D'INGRESSOS CORRENTS</b>	<b>7.383.765,45</b>	<b>10.036.595,83</b>	<b>-26,43%</b>
<b>CAPÍTOL 3. TAXES I ALTRES INGRESSOS</b>	<b>217.000,00</b>	<b>251.000,00</b>	<b>-13,55%</b>
ARTICLE 31. PRESTACIÓ DE SERVEIS	216.396,69	250.000,00	-13,44%
ARTICLE 39. ALTRES INGRESSOS	603,31	1.000,00	-39,67%
<b>CAPÍTOL 4. TRANSFERÈNCIES CORRENTS</b>	<b>7.165.765,45</b>	<b>9.784.595,83</b>	<b>-26,76%</b>
ARTICLE 41. DE L'ADMINISTRACIÓ DE LA GENERALITAT	7.165.765,45	9.784.595,83	-26,76%
ARTICLE 44. D'EMPRESES PÚBLIQUES I ALTRES ENS PÚBLICS	0,00	0,00	0,00%
<b>CAPÍTOL 5. INGRESSOS PATRIMONIALS</b>	<b>1.000,00</b>	<b>1.000,00</b>	<b>0,00%</b>
ARTICLE 52. INTERESSOS DE DIPOSITIS	1.000,00	1.000,00	0,00%
<b>PRESSUPOST D'INGRESSOS DE CAPITAL</b>	<b>1.166.000,00</b>	<b>1.965.130,00</b>	<b>-40,67%</b>
<b>CAPÍTOL 7. TRANSFERÈNCIES DE CAPITAL</b>	<b>0,00</b>	<b>1.000,00</b>	<b>-100,00%</b>
ARTICLE 71. DE L'ADMINISTRACIÓ DE LA GENERALITAT	0,00	1.000,00	-100,00%
ARTICLE 74. D'EMPRESES PÚBLIQUES I ALTRES ENS PÚBLICS	0,00	0,00	0,00%
<b>CAPÍTOL 8. ACTIUS FINANCERS</b>	<b>1.166.000,00</b>	<b>1.964.130,00</b>	<b>-40,64%</b>
ARTICLE 83. APORTACIONS A FONS PATRIMONIAL	1.166.000,00	1.964.130,00	-40,64%
ARTICLE 87. ROMANENTS DE TRESORERIA	0,00	0,00	0,00%
<b>TOTAL -----</b>	<b>8.549.765,45</b>	<b>12.001.725,83</b>	<b>-28,76%</b>

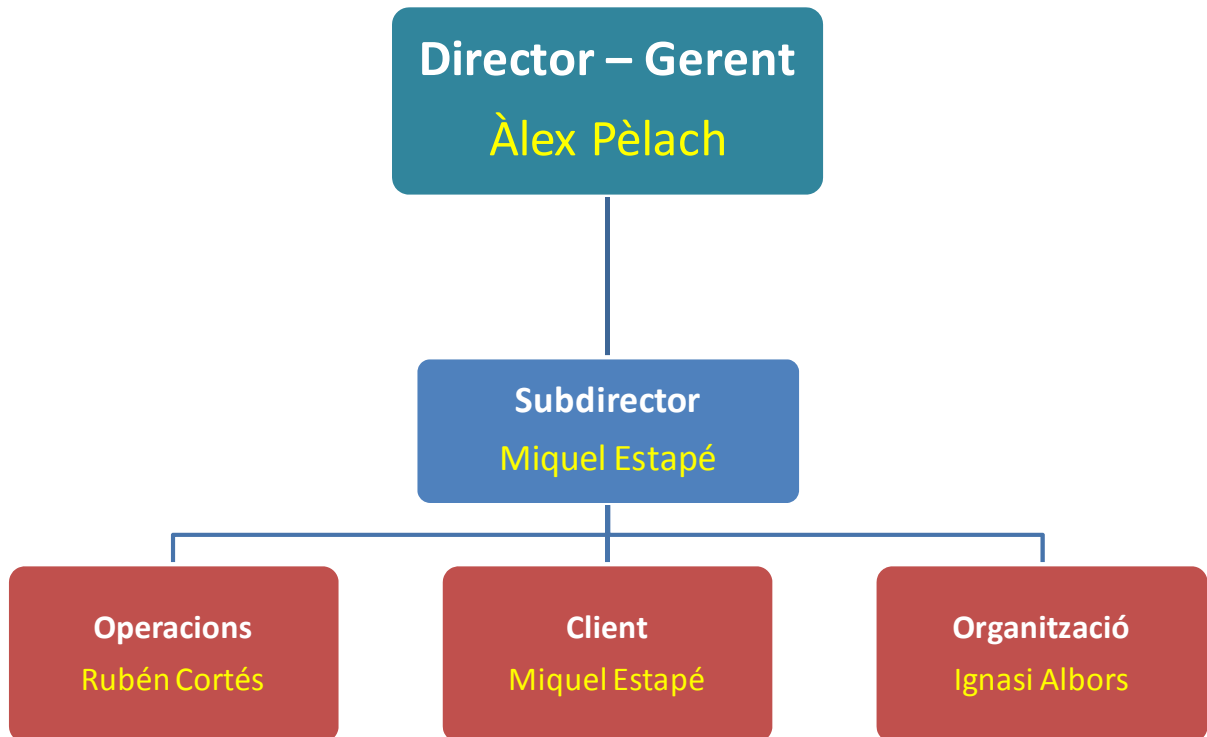
Aportacions Generalitat			
	2013	2012	
Cap. IV	7.165.765,45	9.784.595,83	-26,76%
Cap. VII + VIII	1.166.000,00	1.965.130,00	-40,67%
<b>Total</b>	<b>8.331.765,45</b>	<b>11.749.725,83</b>	<b>-29,09%</b>

## Pressupost de despeses

<b>PRESSUPOST DESPESES CONSORCI AOC Consolidat - 2013</b>			
<b>TÍTOL</b>	<b>PRESSUPOST INICIAL CONSOLIDAT 2013</b>	<b>PRESSUPOST INICIAL CONSOLIDAT 2012</b>	<b>Variació</b>
<b>PRESSUPOST DE DESPESES CORRENTS</b>	<b>7.383.765,45</b>	<b>10.036.595,83</b>	<b>-26,43%</b>
<b>CAPÍTOL 1. REMUNERACIONS DE PERSONAL</b>	<b>3.505.059,86</b>	<b>4.485.832,66</b>	<b>-21,86%</b>
ARTICLE 12. FUNCIONARIS	14.941,63	16.090,98	-7,14%
ARTICLE 13. PERSONAL LABORAL	2.700.514,24	3.538.783,73	-23,69%
ARTICLE 15. INCENTIVS AL RENDIMENT	0,00	0,00	0,00%
ARTICLE 16. ASSEGURANCES I PRESTACIONS SOCIALS	789.603,99	930.957,95	-15,18%
ARTICLE 17. PLA DE PENSIONS	0,00	0,00	0,00%
<b>CAPÍTOL 2. DESPESES DE BÉNS CORRENTS I SERVEIS</b>	<b>3.123.126,94</b>	<b>4.352.908,17</b>	<b>-28,25%</b>
ARTICLE 20. LLOGUERS I CÀNONS	382.499,00	780.075,60	-50,97%
ARTICLE 21. CONSERVACIÓ I REPARACIÓ	20.300,00	47.900,00	-57,62%
ARTICLE 22. MATERIAL SUBMINISTRAMENTS I ALTRES	2.678.927,94	3.464.932,57	-22,68%
ARTICLE 23. INDEMNITZACIONS PER RAÓ DE SERVEIS	41.400,00	60.000,00	-31,00%
ARTICLE 24. DESPESES DE PUBLICACIONS	0,00	0,00	0,00%
<b>CAPÍTOL 4. TRANSFERÈNCIES CORRENTS</b>	<b>755.578,65</b>	<b>1.197.855,00</b>	<b>-36,92%</b>
ARTICLE 41. A L'ADMINISTRACIÓ DE LA GENERALITAT	0,00	0,00	0,00%
ARTICLE 43. A ENTITATS AUTÒNOMES DE LA GENERALITAT	0,00	0,00	0,00%
ARTICLE 44. A ALTRES ENTITATS DEL SECTOR PÚBLIC, A UNIVERSITATS I CENTRES D'INVESTIGACIÓ	120.000,00	189.000,00	-36,51%
ARTICLE 46. A ENS I CORPORACIONS LOCALS	635.578,65	1.008.855,00	-37,00%
ARTICLE 48. A FAMÍLIES I INSTITUCIONS SENSE FI DE LUCRE	0,00	0,00	0,00%
<b>PRESSUPOST DE DESPESES DE CAPITAL</b>	<b>1.166.000,00</b>	<b>1.965.130,00</b>	<b>-40,67%</b>
<b>CAPÍTOL 6. INVERSIONS REALS</b>	<b>1.166.000,00</b>	<b>1.964.130,00</b>	<b>-40,64%</b>
ARTICLE 61. INVERSIONS EN EDIFICIS I ALTRES CONSTRUCCIONS	0,00	0,00	0,00%
ARTICLE 62. INVERSIONS EN MAQUINARIA, INSTAL·LACIÓ I UTILLATGE	0,00	2.000,00	-100,00%
ARTICLE 64. INVERSIONS EN MOBILIARI I ESTRIS	20.600,00	3.500,00	488,57%
ARTICLE 65. INVERSIONS EN EQUIPS DE PROCÉS DE DADDES I TELECOMUNICACIONS	10.500,00	79.000,00	-86,71%
ARTICLE 67. INVERSIONS EN ALTRE IMMOBILITZAT MATERIAL	0,00	0,00	0,00%
ARTICLE 68. INVERSIONS EN IMMOBILITZAT IMMATERIAL	1.134.900,00	1.879.630,00	-39,62%
<b>CAPÍTOL 7. TRANSFERÈNCIES DE CAPITAL</b>	<b>0,00</b>	<b>1.000,00</b>	<b>0,00%</b>
ARTICLE 74. A EMPRESES I ALTRES ENS PÚBLICS	0,00	0,00	0,00%
ARTICLE 76. A ENS I CORPORACIONS LOCALS	0,00	1.000,00	-100,00%
ARTICLE 77. A EMPRESES PRIVADES	0,00	0,00	0,00%
<b>CAPÍTOL 8. VARIACIÓ D'ACTIUS FINANCERS</b>	<b>0,00</b>	<b>0,00</b>	<b>0,00%</b>
ARTICLE 87. APORTACIONS A COMPTE DE CAPITAL I ASSIMILATS DEL	0,00	0,00	0,00%
<b>TOTAL -----</b>	<b>8.549.765,45</b>	<b>12.001.725,83</b>	<b>-28,76%</b>

## Personal

### Organigrama



L'actual relació de llocs de treball del Consorci AOC està formada per 70 places.

# Actuacions

## I. Relacions entre administracions. Tramitació interadministrativa

### a. EACAT Tràmits

#### Objectiu

L'EACAT és una plataforma de servei orientada a facilitar la comunicació entre les administracions catalanes, un canal bidireccional de comunicació electrònic segur tant a nivell jurídic com tècnic entre administracions; primer entre la l'administració local i la Generalitat de Catalunya però cada vegada més estès a altres administracions públiques: ens parlamentaris (Sindicatura de Comptes, Síndic de Greuges, Parlament de Catalunya,...), Universitats, Cambres de Comerç, etc.

#### Descripció del servei

EACAT és una plataforma de tramitació telemàtica entre administracions nascuda el 2003 al Departament de Governació i Administracions Públiques de la Generalitat de Catalunya. L'any 2004, es transfereix al Consorci AOC la seva gestió i explotació.

EACAT és una plataforma de servei orientada a facilitar la comunicació entre les administracions catalanes, és a dir, un canal bidireccional de comunicació electrònic segur, tant a nivell jurídic com tècnic, entre administracions. L'accés a la plataforma es fa a través del web [www.eacat.cat](http://www.eacat.cat).

L'EACAT és una eina que permet:

- Establir un canal de comunicació electrònic segur entre les administracions catalanes.
- Donar validesa legal a les trameses de documentació amb l'ús de la signatura electrònica.
- Exercir d'oficina de registre electrònic per a totes les tramitacions interadministratives.
- Constituir una plataforma d'execució d'aplicacions.
- Tenir vocació de servei personalitzat a cada usuari
- L'existència de tramitacions electròniques amb plena validesa jurídica i seguretat tècnica a les administracions catalanes adherides. El model de funcionament i disseny d'EACAT permet la ràpida incorporació i desplegament de serveis i aplicacions.

Actualment els receptors dels serveis són tots els ajuntaments, consells comarcals i diputacions catalans, així com els ens parlamentaris, les empreses públiques i els ens de gestió i les universitats catalanes. També hi ha tramitació entre ens locals. Estan adherits a EACAT, la pràctica totalitat dels organismes del sector públic català, 1.940 entitats adherides.

Tots els departaments de la Generalitat, a més d'altres organismes dependents, ofereixen (o en algun moment han ofert) serveis de tramitació interadministrativa amb mitjans electrònics mitjançant EACAT. Entre els organismes dependents en podem destacar l'Ens Autònom del Diari Oficial i de Publicacions, l'Agència Catalana de Protecció de Dades, la Sindicatura de Comptes, el Servei d'Ocupació de Catalunya, el Síndic de Greuges, l'Agència Catalana de Certificació o el Consorci AOC, a banda d'institucions com el Parlament de Catalunya o les Cambres de Comerç.

#### Activitat

Durant el 2013 la plataforma EACAT ha gestionat 68 nous procediments i ha tingut 25.791 usuaris de 2.001 ens del sector públic català que han fet un total de 282.845 tramitacions al llarg de 2013, el que suposa un important increment respecte les 175.313 de 2012.

## I. Relacions entre administracions. Intercanvi de dades entre administracions

### b. VIA OBERTA

Tradicionalment els ciutadans i les empreses han hagut d'aportar documentació complementària a les sol·licituds dels serveis públics als quals volen optar per acreditar el compliment dels requisits i condicions que en determinen la concessió que acredités la possessió d'algun requisit. Aquest fet ha dificultat des de l'òptica de l'usuari la seva relació amb les administracions. Amb les noves tecnologies aquesta necessitat d'aportar documentació pot substituir-se per una consulta telemàtica a les dades que informen d'aquests atributs o bé per un certificat electrònic.

#### **Objectius**

Incrementar la interoperabilitat entre els sistemes d'informació de les diferents administracions que contenen dades i emeten certificats que són requerits per altres ens per tal d'evitar la necessitat que l'usuari hagi d'aportar aquesta documentació.

L'objectiu del model català d'interoperabilitat del que forma part Via Oberta és facilitar a les administracions públiques solucions que els permetin evitar que els ciutadans i les empreses hagin d'aportar informacions (dades, certificats i documents en general) que estan disponibles a les pròpies administracions o institucions de caràcter públic; així com que els permetin donar compliment a la legislació vigent (art. 6.2. de la Llei d'accés electrònic dels ciutadans als serveis públics al referir-se als drets dels ciutadans: "A no aportar les dades i documents que obrin en poder de les administracions públiques, les qual utilitzaran els mitjans electrònics..." i a l'art. 25.4 de la Llei de règim jurídic i de procediment de les administracions públiques catalanes: "Els ciutadans només han de presentar les dades o els documents exigits per les normes aplicables al procediment, i no han de presentar els que ja es trobin en poder de les administracions públiques").

#### **Descripció del servei**

La implantació de les noves tecnologies permet alleugerir la càrrega que s'imposa als usuaris de les administracions en el moment de sol·licitar un servei que els obliga, abans de la presentació de la seva sol·licitud, a realitzar noves tramitacions amb altres institucions per recopilar un conjunt de documentació acreditativa que, respectant les garanties definides en la normativa de protecció de dades personals, pot ser sol·licitada per l'administració que ofereix el servei a l'ens propietari de la informació.

L'any 2006 es van assentar les bases que han permès que la interoperabilitat comencés a ser una realitat a les administracions catalanes amb la formalització del Conveni Marc d'Interoperabilitat (CMI) entre la Generalitat de Catalunya, Localret i el Consorci AOC, que ja, des del primer moment, va ser subscrit per l'Ajuntament de Barcelona i que ha bastit l'arquitectura jurídica que per fer possible la interoperabilitat entre els sistemes d'informació de les administracions catalanes.

Des de 2007 es va completar l'escenari del model català d'interoperabilitat mitjançant el desenvolupament d'una infraestructura tecnològica amb la connexió d'una banda amb la PICA (Plataforma d'Integració i Col·laboració Administrativa) desenvolupada per la Generalitat de Catalunya per tal d'assolir una actuació i un funcionament conjunt i, de l'altra, amb SARA, el Sistema d'Aplicacions i Xarxes per a les Administracions de l'Administració General de l'Estat. Aquest fet va permetre fer efectiu l'accés als diferents certificats de l'Agència Espanyola de Administració Tributaria i de la Tresoreria General de la Seguridad Social, i en general, a l'oferta completa de serveis de transmissió de dades i certificats que vagi realitzant l'administració central.

Aquesta connexió amb SARA té una doble vessant: permet que el Consorci actuï possibilitant també l'accés als serveis finalistes que ofereixen els organismes de l'Administració General de l'Estat, com per exemple, el servei de la DGT del carnet per punts o accés a les aplicacions de la renda de l'AEAT.

## Activitat

El 2013 s'ha anat incrementant el nombre d'administracions públiques catalanes subscrietes al CMI. El Catàleg de dades i documents interoperables accessibles mitjançant Via Oberta a finals de 2013 està format per:

### Administració General de l'Estat:

- Agència Tributària
  - Obligacions tributàries i domicili fiscal
  - Renda
  - Impost d'Activitats Econòmiques
- Direcció General de Policia
  - Identitat
- Servei Públic d'Ocupació Estatal
  - Prestacions per desocupació
- Tresoreria General de la Seguretat Social
  - Estat de deute i situació d'alta
- Direcció General de Trànsit
  - Registre de Vehicles
  - Deutors de l'Impost municipal de vehicles
- Direcció General de Cadastre
  - Cadastre
- Ministeri d'Educació
  - Titulacions
- Institut Nacional de Seguretat Social
  - Prestacions socials públiques
- Ministeri de Justícia
  - Registre Civil
- IMSERSO
  - Dependència

### Generalitat de Catalunya:

- Departament de Benestar Social i Família
  - Títol de família nombrosa
  - Títol de família monoparental
- Institut d'Estadística de Catalunya
  - Padró històric
- Institut Català d'Assistència i Serveis Socials
  - Discapacitat
- Servei d'Ocupació de Catalunya
  - Demandants d'ocupació
- Departament d'Economia i Coneixement
  - Registre electrònic d'empreses licitadores
- CATSalut
  - Registre Central d'Assegurats
- Agència Tributària de Catalunya
  - Estat de deute amb l'Administració de la Generalitat de Catalunya
- Departament de Justícia
  - Registre d'entitats jurídiques
- Direcció General de Telecomunicacions i Societat de la Informació
  - Certificat ACTIC



#### Administració Local:

- Ens locals
  - Padró municipal d'habitants

#### Col·legis professionals:

- Col·legi d'Arquitectes de Catalunya.
  - Documents visats
- Col·legi d'Aparelladors i Arquitectes Tècnics de Barcelona.
  - Documents visats
- Col·legi d'Enginyers Industrials de Catalunya
  - Documents visats
- Col·legi d'Enginyers Tècnics Industrials de Barcelona
  - Documents visats
- Col·legi d'Enginyers de Telecomunicacions
  - Documents visats
- Col·legi de Notaris de Catalunya
  - Documents notariais
- Col·legi Oficial de Registradors de la Propietat
  - Registre de la Propietat
  - Registre Mercantil

Es pot veure el detall de les modalitats de consum així com les diferents cartes de servei d'aquests serveis al Catàleg de dades i documents interoperables de Catalunya que es publica a la seu-e del Consorci AOC<sup>1</sup>

El Consorci AOC continua treballant per tal d'incorporar nous organismes que posin dades i documents a disposició de la resta de partícips dins l'àmbit del Conveni Marc.

#### Principals indicadors:

- 192 ens (entre els quals hi ha la Generalitat i organismes de l'Administració General de l'Estat, a més dels ens locals) són usuaris de les diferents modalitats de consulta de dades i documents electrònics.
- Durant 2013 s'han intercanviat 12.074.245 dades i documents electrònics a través de Via Oberta, el que representa un important increment respecte els 7.413.200 de 2012.
- El quadre següent presenta les dades i documents més sol·licitats així com els organismes més actius durant aquest 2013:

<b>Els 10 certificats més consultats</b>	<b>2013</b>	<b>Els 10 organismes més actius VO</b>	<b>2013</b>
Títol de família nombrosa	2.915.373	Generalitat de Catalunya (PICA)	4.502.443
Padró municipal d'habitants	1.849.479	Organisme de Gestió Tributària (ORGT)	1.947.261
Renda	1.751.945	Institut Municipal d'Hisenda de Barcelona	1.941.253
Registre de vehicles i conductors	1.713.582	Ajuntament de Barcelona	1.692.449
Adreça electrònica viària (DEV)	1.202.268	Ajuntament de l'Hospitalet de Llobregat	612.836
Identitat	1.137.243	Centre Metropolità d'Informació i Promoció del Transport, SA	480.632
Deutes amb la Seguretat Social i situació d'alta	536.547	Ajuntament de Terrassa	228.454
Deutors de l'IVTM	395.461	Ajuntament de Lleida	156.364
Dades tributàries	389.797	BASE - Gestió d'Ingressos	153.996
Titulacions	71.718	Consell Comarcal de la Selva	71.713

<sup>1</sup> <https://www.seu.cat/consorciao/catalegdades>

## Padró Municipal d'Habitants

Per altra banda un projecte emblemàtic en aquest apartat ha estat l'expedició telemàtica de volants del padró, l'objectiu del qual és facilitar l'intercanvi de volants telemàtics del padró entre les administracions amb garanties jurídiques i evitar que els ciutadans hagin d'acreditar el seu domicili en els seus tràmits.

Aquest servei facilita l'expedició i la comunicació telemàtica de volants del padró municipal d'habitants a administracions públiques i entitats privades amb respecte a la llei de protecció de dades.

El projecte contempla dos escenaris:

- Comunicació de domicili. Aquest servei permet a un ciutadà la possibilitat de realitzar una comunicació telemàtica de les dades del seu domicili de residència (el que consta al padró municipal d'habitants) a administracions públiques i entitats privades, amb respecte a la llei de protecció de dades.
- Consulta telemàtica de volants del Padró Municipal d'Habitants. Aquest servei permet la consulta telemàtica de volants del padró municipal d'habitants a petició d'una administració pública, d'un ciutadà o d'una entitat privada en el marc d'un procediment que requereixi l'acreditació del domicili de residència (el que consta al padró) i amb respecte a la llei de protecció de dades.

Aquest projecte pretén integrar dins d'aquest servei a tots els ajuntaments de Catalunya (els grans directament i als petits a través de les diputacions), a tots els departaments de la Generalitat afectats, organismes de l'AGE i entitats privades que poden estar interessades.

Actualment es troben connectats 822 ajuntaments catalans, el que representa un 87,87% de la població. Addicionalment a aquest servei on-line el Consorci ha signat un conveni amb l'IDESCAT que permet complementar aquesta informació amb la del Registre de Població de Catalunya de cara als òrgans de la Generalitat, resultant una cobertura del 100% dels habitants residents a Catalunya.

Pel que fa al servei de canvi de domicili, actualment les entitats destinatàries d'aquestes comunicacions són CatSalut, l'AEAT, la DG de Policia, la Tresoreria General de la Seguretat Social, l'INSS i la MUFACE. Avui un ciutadà ja pot comunicar el canvi del seu domicili a les Oficines d'Atenció al Ciutadà del 33 ajuntaments el que significa que més un terç de la població catalana té accés a aquest servei i, enguany s'han tramès 148.136 comunicacions; un fort increment respecte les 81.447 comunicacions de 2012.

Igualment ja està a disposició de les administracions catalanes la possibilitat d'oferir aquest servei de comunicació mitjançant el seu web.

## I. Relacions entre administracions. Plataforma de recursos de geoinformació

### c. GEOLOCAL

#### Objectiu

Geolocal és l'evolució del servei IDEC Local i integra una sèrie d'eines (editor de capes, mapes temàtics, atlas,...) i una sèrie d'aplicacions simples i molt intuïtives (visualitzador de mapes, catàleg de metadades, eines pel manteniment d'equipaments, o dels punts d'actuació prioritària per d'inundabilitat,...) englobades dins el que anomenem la Plataforma de Recursos de Geoinformació (PRG), entesa com una plataforma de recursos àgil, pràctica, usable i segura sobre un entorn web de gestió.

El propòsit del servei és el de donar valor afegit als recursos que ja hi ha a la xarxa IDEC Local, facilitant que puguin ser explotats i àmpliament utilitzats, tant pels ens locals, com pels ciutadans, obrint també la porta a treballs cooperatius entre administracions.

#### Descripció del servei

Una IDE (Infraestructura de Dades Espacials) és un conjunt de tecnologies, polítiques, estàndards i recursos humans necessaris per a adquirir, processar, emmagatzemar, distribuir i millorar la utilització de la informació geogràfica.

IDEC Local és una iniciativa del Consorci AOC per crear la Infraestructura de Dades Espacials de Catalunya de les administracions locals (IDEC Local), una xarxa de servidors de mapes amb geoinformació dels ens locals catalans amb un catàleg que permet cercar i accedir a la cartografia descrita pels ens locals, així com un conjunt de serveis de visualització.

Geolocal compta amb el suport tècnic de l'Institut Cartogràfic de Catalunya (ICC), ens gestor de la IDEC.

#### Beneficis

Per a les administracions públiques:

- Publicar geoinformació: Obtenir visibilitat mitjançant la publicació de la geoinformació de la que disposen i facilitant l'accés a la mateixa a tots els possible interessats, sense limitacions físiques.
- Rentabilitzar la xarxa de geoinformació
- Donar compliment a la legalitat: disposicions nacionals, estatals i europees, especialment les referents a la reutilització de la informació de serveis públics i a la creació de la IDE Inspire.
- Facilitar als municipis de més de 10.000 habitants, el compliment de les obligacions de publicació de les seves dades urbanístiques.
- Una eina d'ús fàcil, innovadora i productiva i compatible amb els SIG corporatiu..
- Una eina per cooperar i compartir: Permet fer un treball cooperatiu, compartint la informació que les administracions produeixen i participar en projectes que impliquen a organismes varis.

Per al ciutadans

- Consultar la geoinformació del seu municipi: Fer cerques de carrers, adreces i topònims sobre una base cartogràfica de referència, facilitant-los l'accés a informació d'interès sobre localitzacions d'equipaments, activitats municipals, cadastre, fer càlcul de rutes, etc.
- Estalvi de temps i resposta ràpida i immediata a les seves consultes
- Accessibilitat a la informació pública.

#### Activitat

Durant el 2013 s'ha continuat la implantació del servei entre els ens locals catalans. Actualment 554 ens estan utilitzant el visor de mapes. Per altra banda 131 ens locals publiquen informació georeferenciada al catàleg de l'IDEC i 122 publiquen el seu planejament urbanístic.

## II. Relacions amb la ciutadania. Tràmits per al ciutadà

### d. e-TRAM

#### Objectiu

Facilitar als ajuntaments, en especial els que tenen menys capacitat i recursos, una solució a internet sota modalitat ASP, que permet oferir als ciutadans un catàleg de serveis amb tramitació electrònica, i als treballadors públics la possibilitat de gestionar els tràmits per canals telemàtics, així com la comunicació la ciutadania d'una forma eficient, amb un cost reduït i amb un temps d'implantació ràpid.

#### Descripció del servei

L' e-TRAM sorgeix d'una iniciativa conjunta dels ajuntaments catalans i del Consorci Administració Oberta de Catalunya. El seu objectiu és oferir una solució tecnològica i de gestió per a tots aquells ajuntaments que no ofereixen serveis de tramitació per Internet.

L' e-TRAM és el mòdul de gestió municipal de sol·licituds i tràmits per Internet integrat a la plataforma del Consorci AOC. La via d'accés a aquest servei és mitjançant la web de l'ajuntament que s'hagi adherit al projecte e-TRAM.

Aquest mòdul fa possible que des de qualsevol lloc i en qualsevol moment, el ciutadà pugui:

- Iniciar i formalitzar qualsevol sol·licitud en nom seu o en representació d'un altre ciutadà.
- Consultar l'estat i el contingut dels seus tràmits, identificant-se prèviament.
- Rebre avisos sobre la situació dels seus tràmits.

L'e-TRAM és una eina dirigida a totes les parts implicades en els processos de tramitació i gestió municipal:

- Els ciutadans
- Els professionals, els representants d'empreses i les entitats jurídiques
- Els funcionaris municipals
- Els ajuntaments: l'e-TRAM està allotjat a la plataforma del Consorci AOC i els ajuntaments en fan una gestió operativa remota.

Això els permet, entre d'altres:

- Oferir un servei de valor afegit per al ciutadà a un cost molt econòmic i sense necessitat de fer cap inversió en equipaments i programari.
- Aprofitar la infraestructura de la plataforma del Consorci AOC i intercanviar informació amb altres administracions.
- Personalitzar la seva oferta de serveis i els requeriments de cada tràmit.
- Iniciar qualsevol sol·licitud en nom del ciutadà i autogestionar tot el cicle de procediment.

#### Activitat

A finals de 2013, 782 ajuntaments i EMD ofereixen aquest servei des dels seus webs, i durant l'any s'han realitzat 31.982 tràmits.

A nivell de consells comarcals a finals del 2013, 35 dels 41 consells comarcals disposaven de la solució.

## II. Relacions amb la ciutadania. Notificacions electròniques

### e. e-NOTUM, Notificacions telemàtiques

#### Objectiu

Proporcionar a les administracions catalanes un servei que permeti la gestió amb tots els efectes legals de les notificacions en l'entorn telemàtic.

#### Descripció del servei

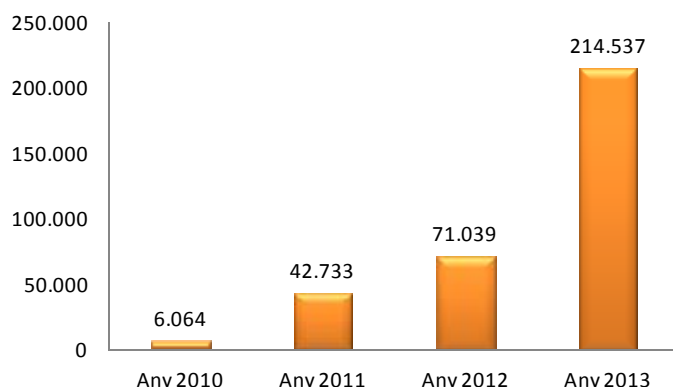
El Consorci AOC ofereix un servei de que permeti la publicació amb tots els efectes legals de notificacions electròniques, de qualsevol administració pública vers als ciutadans i/o empreses; la creació d'un canal de comunicació segur basat en signatures digitals per donar resposta a les necessitats legals del procés, amb els mecanismes d'autenticació que garanteixin la identitat de l'usuari, amb la corresponent acreditació de la data i l'hora dels actes per tal que aquests tinguin plens efectes jurídics.

Entre els beneficis que suposa l'e-NOTUM destaquen: per una banda per a les administracions públiques, la immediatesa en la notificació i la seva acceptació o rebuig i la reducció del temps de resolució dels procediments administratius, que això implica; l'estalvi ja que el Consorci AOC assumeix tot el cost de notificació (sense cap tipus de cost per a l'ens que notifica) i l'ens estalvia despeses de material d'oficina (paper, tinta,...) i de correus postals certificats. Així també, els ajuntaments que utilitzen l'e-TRAM podran tancar electrònicament tot el cicle de tramitació d'una sol·licitud a partir de gener de 2010. Per l'altre banda, els ciutadans, poden exercir el seu dret d'escollir com comunicar-se amb la seva Administració.

#### Activitat

A finals de 2013 300 ens utilitzen e-NOTUM i han tramès 214.537 notificacions; un fort increment respecte les 71.039 trameses el 2012. Són usuaris de l'e-NOTUM, per exemple els ajuntaments de Barcelona, Terrassa, Granollers, Manresa; els consells comarcals del Baix Empordà, Garraf, Garrotxa; el Departament d'Empresa i Ocupació, el Servei Català de Trànsit, l'Auditori, el Consorci AOC i la Universitat Rovira i Virgili.

#### evolució nombre de notificacions



## II. Relacions amb la ciutadania. Factura electrònica

### f. eFACT, Facturació electrònica

#### **Objectiu**

L'objectiu d'e.FACT és posar a disposició de les administracions públiques catalanes sistemes de recepció de factures electròniques per part dels seus proveïdors, aconseguint els beneficis lligats als procediments de facturació (estalvi de costos, agilització i homogeneïtzació de processos) i contribuint a l'impuls i a la difusió de l'ús de la factura electrònica a Catalunya.

A nivell normatiu la Llei 29/2010, del 3 d'agost, de l'ús dels mitjans electrònics al sector públic de Catalunya i la Llei 10/2011, de 29 de desembre, de simplificació i millorament de la regulació normativa, en fan referència: La Disposició Addicional Sisena de la primera llei disposa que "L'Administració de la Generalitat ha d'impulsar l'ús de la factura electrònica entre els actors econòmics de Catalunya. La Generalitat ha de col·laborar amb l'Administració general de l'Estat en l'impuls de l'ús de la factura electrònica." I que "Les entitats que integren el sector públic de Catalunya han de garantir l'acceptació de factures electròniques en el termini de sis mesos des de l'entrada en vigor d'aquesta llei i n'han de promoure l'extensió entre llurs proveïdors" Per la seva banda la Llei 10/2011, a la Disposició Addicional Quarta diu que "Amb l'objectiu de fer plenament efectives les determinacions de la Llei 29/2010, del 3 d'agost, d'ús dels mitjans electrònics al sector públic de Catalunya, les entitats del sector públic de Catalunya han de promoure l'ús de la factura electrònica com a condició d'execució dels contractes del sector públic".

#### **Descripció del servei**

e.FACT es basa en un model que simplifica les relacions administració-proveïdor en els processos de facturació i que ofereix la possibilitat de treballar amb les diferents plataformes existents, evitant imposicions tecnològiques o organitzatives ni a emissors ni a receptors, garantint el principi de neutralitat tecnològica.

Una factura electrònica és un document electrònic que: conté el mateix tipus d'informació que hi ha en una factura tradicional i que es transmet a través de mitjans electrònics, té validesa legal quan du signatura electrònica reconeguda que garanteix l'autenticació, la integritat i el no repudi i és susceptible de ser tramès per mitjans electrònics i relaciona a clients i proveïdors

Per facilitar la tramitació de factures electròniques cap a les administracions catalanes provinents dels seus proveïdors, e.FACT consta de tres elements centrals: un hub o intercanviador encarregat de la distribució del flux de factures i de la comunicació del seu estat; una bústia de lliurament de factures que facilita als proveïdors el seu enviament, per al cas que no disposin ja d'alguna solució de facturació electrònica de les existents al mercat; i un portal de recepció de les administracions.

Entre els avantatges que suposa l'e.FACT destaquen: la reducció dels temps de tramitació interna en cada administració, les administracions podran anticipar els seus plans de tresoreria ja que les obligacions de pagament poden veure's de forma anticipada i automatitzada a partir del moment en el que s'efectuen els serveis o es lliuren els subministraments, poden millorar l'eficiència en la gestió, auditoria i inspecció, i afegir l'estalvi d'espai i gestió més efectiva de l'arxiu.

#### **Activitat**

Al finalitzar 2013, 208 ens catalans es troben adherits al servei, que es connecta a 10 plataformes privades. Durant el 2013 s'han enviat 59.411 factures-e.

## II. Relacions amb la ciutadania. Seu electrònica

### **g. Seu-e**

#### **Objectiu**

Oferir a les administracions locals catalanes una eina que els permeti donar resposta al que preveu la Llei 11/2007, de 22 de juny, d'accés electrònic dels ciutadans als serveis públics, respecte a la seu electrònica.

El servei s'ofereix en dues modalitats:

- Suport organitzatiu i jurídic en la implantació de la seu electrònica
- Solució tecnològica, organitzativa i jurídica, "claus en mà"

#### **Descripció del servei**

La seu electrònica és l'adreça electrònica disponible per als ciutadans a través de les xarxes de telecomunicacions mitjançant la qual les administracions públiques difonen informació i presten serveis. La titularitat, gestió i administració de la seu electrònica correspon a una Administració pública, òrgan o entitat administrativa en l'exercici de les seves competències.

A la seu es garanteix la identificació inequívoca i plena de l'administració titular i la veracitat, integritat, autenticitat i vigència de tots els continguts.

#### **Activitat**

El servei a finals de 2013 es troba operatiu a 223 ens locals.

## II. Relacions amb la ciutadania. Tauler d'anuncis i edictes

### h. e-Tauler

#### **Objectiu**

Oferir a les administracions catalanes una eina que els permeti la publicació i la gestió d'edictes electrònics mitjançant Internet. És una eina de publicació certificada amb automatismes associats a la gestió de la publicació dels edictes (control de períodes d'exposició, generació de diligències,...) que permet gestionar les evidències electròniques del procés de publicació per tal de garantir els temps d'exposició i la integritat de la informació. No es tracta només d'una eina de publicació electrònica d'edictes interns, sinó que també permet gestionar-ne d'externs, provinents d'altres administracions a través d'EACAT.

Emparant-se en l'article 12 de la Llei 11/2007 LAESCP, l'e-TAULER pot ser l'únic mitjà de publicació, degudament regulat per l'ordenança d'administració electrònica o reglament. També pot oferir-se com a tauler complementari de l'ens.

#### **Descripció del servei**

e-Tauler és un servei adreçat als ens locals catalans que permet la publicació i la consulta electrònica dels edictes i anuncis, tant de matèries de competència local, com procedents d'altres administracions públiques, que per disposició legal o reglamentària cal informar públicament.

e-Tauler facilita la publicació certificada amb automatismes associats a la gestió de la publicació dels edictes (control de períodes d'exposició, generació de diligències, etc.). Els edictes podran ser:

- Interns (produïts pel mateix ens)
- Externs:
  - Procedents d'administracions Catalanes que utilitzaran EACAT per enviar els edictes.
  - Procedents d'altres administracions on es podrà escanejar el document, si ha arribat en paper, i publica'l a e-Tauler.

e-TAULER s'integra a la seu electrònica de les entitats en modalitat 'marca blanca', o amb serveis Web, en funció del grau de tecnificació de l'ajuntament.

#### **Activitat**

El servei es va iniciar durant l'any 2011. A finals de 2013 es troba visible als webs de 71 ens locals.



## II. Relacions amb la ciutadania. Informació integrada per al ciutadà

### i. Cercador

#### **Objectiu**

Facilitar als ciutadans l'accés a la informació rellevant de les administracions públiques, com ara tràmits i gestions, serveis equipaments públics, ofertes públiques de feina, habitatge públic, etc.

#### **Descripció del servei**

El cercador de les administracions públiques té com a objectiu facilitar de forma integrada als ciutadans, entitats i empreses l'accés a la informació rellevant de les administracions públiques, com ara tràmits i gestions, serveis, equipaments públics, etc.

El cercador facilita l'accés a la informació de totes les webs de l'administració; indexa les principals bases de dades en línia de l'administració; presenta els resultats amb un enfocament de ciutadà i actualitza els resultats com a mínim setmanalment.

Aquest servei s'ofereix gratuïtament a totes aquelles administracions catalanes que ho desitgin mitjançant la incorporació al web de l'entitat d'una barra de cerca on el ciutadà podrà realitzar la cerca dels continguts d'aquest lloc web o bé la cerca integrada de tots els webs de les administracions.

#### **Activitat**

Actualment 407 ens ja el tenen al seu lloc web (376 ajuntaments, 26 consells comarcals i 5 ens d'altra tipologia).

## II. Relacions amb la ciutadania. Contractació

### j. e-Contractació

#### **Objectiu**

Oferir a les administracions locals catalanes una eina que els permeti donar resposta al que preveu el Reial Decret legislatiu 3/2011, de 14 de novembre, pel qual s'aprova el text refós de la Llei de Contractes del Sector Públic pel que fa a difondre la informació de la seva activitat contractual (perfils de contractant) i disposar dels serveis necessaris per incorporar els mitjans electrònics en els processos de contractació.

Aquest servei ofereix les funcionalitats desenvolupades per la Plataforma de Serveis de Contractació Pública desenvolupada pel Departament d'Economia i Coneixement de la Generalitat de Catalunya. El Consorci AOC hi col·labora amb l'objectiu que els ens locals que hi estiguin interessats puguin utilitzar-la.

#### **Descripció del servei**

Aquest servei s'ofereix actualment separat en tres funcionalitats:

El Perfil de contractant, que compleix amb totes les garanties jurídiques i tècniques que exigeix el Reial Decret legislatiu 3/2011, de 14 de novembre, pel qual s'aprova el text refós de la Llei de Contractes del Sector Públic. Disposa d'un dispositiu electrònic que permet acreditar fefaentment el moment d'inici de la difusió pública de la informació que s'inclou, possibilitant la publicació segura a Internet amb efectes jurídics, en els termes recollits en l'esmentat text normatiu.

El servei e-Llicita, eina mitjançant la qual el licitador "tanca" la seva proposició i la presenta a l'òrgan de contractació, amb la seguretat de disponibilitat, integritat i confidencialitat de la informació presentada. e-Llicita contempla dues possibilitats:

- el sobre digital per a procediments oberts
- la presentació electrònica d'ofertes. Aquesta eina serà d'aplicació a contractes menors, negociats sense publicitat i contractes derivats d'acord marc.

La Subhasta electrònica, mecanisme iteratiu de selecció d'ofertes que compta amb un dispositiu electrònic d'avaluació automàtica al que es pot recórrer per a qualsevol procediment de contractació en el que resulti adient.

#### **Activitat**

El servei es va activar l'any 2009, en la modalitat de Perfil de contractant i avui, a finals de 2013, ja hi ha 654 ens locals usuaris dels serveis d'e-Contractació.

### III. Gestió interna. Registre d'entrada i sortida

#### k. ERES, Registre presencial i telemàtic

##### Objectiu

Proporcionar als ens locals una aplicació que doni cobertura a les necessitats de registre que es pugui connectar amb els aplicatius de gestió propis (tant els que s'executen al propi ajuntament com els que li són servits per ens supramunicipals) i amb la resta de serveis del Consorci AOC (eTRAM, EACAT, notificació telemàtica,...).

##### Descripció del servei

Es tracta d'un Registre Presencial i Telemàtic amb capacitat d'interrelació amb gestors d'expedients i altres sistemes de informació de les corporacions amb connectors estàndard, que permet modelar la jerarquia de l'organisme per mitjà d'unitats organitzatives (amb capacitat de gestió) i unitats de registre (amb capacitat de registre de tràmits), integrant serveis de signatura electrònica i generant justificants electrònics de lliurament amb validesa legal.

Disposa d'un alt grau de personalització per organisme (unitats, llistats, camps obligatoris i opcionals, plantilles, classificació documental,...).

##### Activitat

Aquest servei es va començar a implantar al territori el gener del 2009. Aquest 2013, 239 ens utilitzen el Registre Electrònic d'Entrada i Sortida, entre ells destaquen els ajuntaments de Barcelona i Mataró, Gavà i Valls els consells comarcals del Segrià, l'Urgell i Garraf, les Universitats de Barcelona i Rovira i Virgili, el Port de Barcelona i les diputacions de Tarragona i Girona, a més del propi Consorci AOC.

### III. Gestió interna. Serveis de perdurabilitat

#### I. iARXIU

##### Objectiu

L'iARXIU és un servei de preservació i arxiu electrònic que garanteix que els expedients/documents que genera o rep una organització en l'exercici de les seves funcions es mantinguin íntegres, fiables, autèntics i accessibles al llarg del seu cicle de vida.

Aquest servei inclou:

- Una plataforma tecnològica d'arxiu digital o repositori per a custodiar documents electrònics a llarg termini
- Un conjunt d'estratègies de preservació digital per a donar solucions a l'obsolescència tecnològica de l'entorn digital
- La prestació d'un servei de visualització (visors) associat a un registre de formats
- La prestació d'un servei d'evidència electrònica

##### Activitat

Durant el 2013 aquest servei s'ha cedit a l'Administració General de l'Estat i ha estat usat per 16 nous ens, el que completa un total de 45 usuaris.

## **m. S-Perdura**

### **Objectiu**

L'S-Perdura permet mantenir la fiabilitat i la validesa de les signatures electròniques al llarg del temps, mitjançant un procés d'actualització de les signatures originals. Aquest procés d'actualització és el més adient per a protegir la signatura electrònica de la possible obsolescència dels algorismes i de la caducitat dels certificats que es van utilitzar en el moment de signar. També permet obtenir informació essencial sobre les signatures (estat, data en què caducarà, si té segell de temps, format, dades bàsiques del signatari, etc.).

### **Activitat**

Durant el 2013 han usat aquest servei 28 nous ens, el que completen un total de 59.

## **n. DESA'L**

### **Objectiu**

DESA'L és un repositori digital que permet la gestió de documents i expedients electrònics durant el període de tramitació d'aquests, mentre romanen oberts i fins el seu tancament, moment en que han de ser transferits a l'arxiu digital definitiu.

DESA'L cobreix des de la captura dels documents i la seva descripció (metadades), fins a la seva classificació, emmagatzematge i consulta mitjançant una interfície intuïtiva i simple.

## IV. Serveis de signatura electrònica i seguretat

### **o. Validador**

#### **Objectiu**

L'objectiu del servei és dotar a les administracions públiques catalanes d'una plataforma que comprovi l'estat dels certificats digitals i la signatura electrònica, que capturi les principals dades útils i el nivell de classificació que els correspon per a les diferents aplicacions, tràmits o serveis.

#### **Activitat**

Durant l'exercici 2013 s'han integrat al servei 3 aplicacions més, sumant ja un total de 169. Per altra banda, s'han afegit nous perfils de certificats i actualitzat les jerarquies d'autoritats de certificació d'aquells prestadors que així ho hagin requerit. Pel que fa al nombre de validacions realitzades al servei, s'han realitzat més de 18 milions durant el 2013.

### **p. Segell de temps**

#### **Objectiu**

Aquest servei permet associar un document a una data i hora i, d'aquesta manera, obtenir evidències (tècniques i jurídiques) de que tal acte s'ha produït en un determinat moment del temps. Per garantir aquesta informació, s'ofereix el servei de segellat de temps. Els certificats de segellat de temps es converteixen, d'aquesta manera, en un element imprescindible en determinats procediments i, especialment, en les relacions entre les administracions públiques i els ciutadans i ciutadanes.

El servei de segellat de temps està disponible per totes les administracions públiques catalanes i per aquelles empreses privades que desenvolupin l'aplicació client de segellat de temps per a alguna administració de Catalunya.

#### **Activitat**

Pel que fa al volum de segells de temps realitzats, s'han realitzat més de 7,7 milions durant el 2013.

### **q. Eina Web de Signatura-e**

#### **Objectiu**

L'objectiu de l'Eina Web de Signatura-e és el de minimitzar l'impacte de la integració de la signatura electrònica en les aplicacions web, permetent de forma dinàmica i senzilla generar signatures en diferents formats i presentacions.

També és possible fer servir l'applet de signatura en mode servidor, utilitzant directament les funcionalitats de signatura que ofereix (llibreries Java), sense necessitat d'executar-lo com a applet.

### **r. PSA**

#### **Objectiu**

El Programari de Signatura Avançada (PSA) és una solució que cobreix, tant escenaris on la signatura es realitza de forma manual amb certificats personals, com escenaris en què la signatura és desatesa, com és el cas de l'actuació administrativa automatitzada. Disposa d'un component servidor,

accessible mitjançant serveis Web, i un component client intercanviable, en funció de la tecnologia requerida a l'equip client.

PSA permet la creació de signatures electròniques avançades fent ús de polítiques de signatura. D'aquesta manera, simplement indicant l'identificador de política de signatura a la petició, s'aplicarà la configuració requerida en el procés de generació de la signatura electrònica, evitant realitzar peticions més complexes.

#### **Activitat**

Durant el 2013 12 ens públics han realitzat més de 136.000 signatures.

### **s. SIGNA. Portasignatures**

#### **Objectiu**

L'objectiu és poder realitzar la signatura d'aquests documents de forma telemàtica, podent determinar les persones que intervenen (signants) i el moment i ordre de prelació d'aquestes signatures.

Un cop detectada la necessitat que tenen les administracions públiques de poder signar determinats documents com ara, convenis o contractes amb altres administracions o empreses proveïdores.

#### **Activitat**

Durant 2013 832 usuaris de 81 ens públics han signat 860 documents.

### **t. Serveis de seguretat**

#### **Objectiu**

El Centre de Seguretat de la Informació de Catalunya és l'organisme executor del Pla nacional d'impuls de la seguretat TIC aprovat pel govern de la Generalitat de Catalunya el 17 de març de 2009 per garantir una Societat de la Informació Segura Catalana per a tots. El Consorci AOC, mitjançant el CESICAT, ofereix serveis a les administracions locals per tal que millorin la seguretat dels seus sistemes d'informació i apliquin mesures, organitzatives i tècniques, per a assolir aquest objectiu

#### **Descripció del servei**

Els serveis que el CESICAT oferta estan recollits en les següents àrees i activitats:

- Reactius
  - Alertes i advertències
  - Suport remot a incidents
  - Suport presencial a incidents i anàlisi de laboratori
- Preventius
  - Anàlisi de vulnerabilitats bàsic i avançat
  - Guies jurídiques i de seguretat TIC
- Promoció
  - Notícies, Llistes de configuració segura, BD de vulnerabilitats i Formació
- Dinamització. Col·laboració amb altres sectors

#### **Activitat**

El següent quadre recull les principals actuacions relacionades amb la prestació del servei

Mètrica	Acumulat 2013
Noves entitats adherides	264
Entitats analitzades	673
Total actius analitzats	3102
Casos escalats a l'equip de resposta a incidents	25
<b>Total administracions locals</b>	<b>530</b>

## V. Projectes organitzatius

### u. Tramitació d'activitats empresarials al món local

#### Objectiu

L'objectiu del Consorci AOC és oferir una solució jurídic-organitzativa i tecnològica que faciliti al món local disposar d'una solució de conjunt relativa a la Directiva de Serveis i la tramitació d'activitats al món local. La proposta s'integrarà amb la Finestreta Única Empresarial (FUE) que impulsa la Generalitat de Catalunya, que alhora estarà connectada amb la Ventanilla Única de Directiva de Servicios (VUDS) i el seu portal EUGO.

L'abast del projecte inclou les següents fites:

- Un model d'ordenances tècniques relatives a la tramitació d'activitats adaptades a la normativa actual, basades en els treballs portats a terme per la Diputació de Barcelona. Des del 19 d'octubre està disponible la versió revisada de les ordenances tipus d'intervenció municipal ambiental, de seguretat i de salut pública (616,84 kB) (BOPB de 19 d'octubre de 2012) i d'intervenció municipal en espectacles públics i activitats recreatives.
- Un model de fitxa de tràmits (carta de servei) consensuada.
- Un seguit de tràmits associats a la tramitació d'activitats vinculats amb el model d'ordenances, amb la seva corresponent fitxa (carta de servei) completa.
- Un document tècnic que faciliti l'autoclassificació d'una activitat empresarial per part del ciutadà / empresari.
- Una solució integrada de tramitació electrònica basada en la plataforma de tramitació que ofereix el Consorci AOC disponible a gairebé 800 ajuntaments catalans: l'e-TRAM, compatible amb la informació que pugui donar la FUE promoguda des de l'OGE que serà interoperable amb la VUDS.
- Un model que faciliti la integració de solucions pròpies de tramitació amb la Finestreta Única Empresarial promoguda des de la OGE.
- Un assessorament organitzatiu per a poder portar a la pràctica el contingut d'aquests treballs.

#### Activitat

Durant el 2013 el servei ha incorporat 11 nous tràmits passant dels 7 inicials fins als actuals 18, oferint-se també des del Mapa de Tramitació Municipal (Canal Empresa). Tecnològicament s'ha desplegat una nova versió millorada de l'e-TRAM, així com diferents models d'integració per ens que disposin de solucions pròpies de tramitació. A nivell organitzatiu s'ha avançat tant amb les quatre Diputacions, com amb les associacions municipalistes (ACM i FMC), en establir un marc de col·laboració per la difusió i desplegament del servei. Globalment l'any 2013 ha finalitzat amb 6 sol·licituds de servei.

## **Sessions de la Comissió Executiva del Consorci AOC**

Durant el 2013 s'han celebrat 5 sessions de la Comissió Executiva del Consorci AOC. En resum, aquests són els principals acords presos:

### **21 de març**

- Aprovació de l'acta de la sessió anterior
- Informació del director gerent
- Composició d'òrgans de govern del Consorci AOC i de CATCert
- Aprovació de proposta de pressupost 2013
- Convenis
- Condicions específiques de prestació de determinats serveis
- Torn obert de paraules

### **17 de juliol**

- Aprovació de l'acta de la sessió anterior
- Informació del director gerent
- Absorció de CATCert
- Aprovació de les tarifes per emissió de certificats
- Externalització del SCD
- Memòria de comptes i activitats 2012
- Contractació de diferents serveis
- Mapa de serveis del Consorci
- Torn obert de paraules

### **12 de setembre**

- Aprovació de l'acta de la sessió anterior
- Informació del director gerent
- Modificació de les condicions generals de prestació dels serveis
- Nova organització del Consorci AOC
- 12è. Informe administració-e
- Torn obert de paraules

### **9 d'octubre**

- Aprovació de l'acta de la sessió anterior
- Informació del director gerent
- Línies d'acció i nova organització del Consorci AOC
- Presentació d'avantprojecte de Pressupost 2014
- Torn obert de paraules

### **13 de novembre**

- Aprovació de l'acta de la sessió anterior
- Informació del director gerent
- Pressupost 2014
- Modificacions pressupostàries Pressupost 2013
- Aprovació de preus públics de determinats serveis
- Política de dades obertes de la informació pública dels serveis del Consorci AOC
- Modificació de les condicions de prestació de diversos serveis
- Torn obert de paraules



# Agència Catalana de Certificació

- Introducció
- Òrgans de govern i d'administració
- Pressupost
- Personal
- Actuacions

## Introducció

### Naturalesa jurídica

L'Agència Catalana de Certificació, (en endavant CATCert) és una institució del Consorci per a l'Administració Oberta i Electrònica de Catalunya, constituïda exercint les seves potestats d'autoorganització, en règim de descentralització, en forma d'organisme autònom de caràcter comercial, amb personalitat jurídica pròpia i pública, amb patrimoni independent i plena capacitat jurídica i per al compliment de les seves finalitats.

CATCert va néixer d'un acord de la Comissió executiva del Consorci Administració Oberta de Catalunya (AOC) l'onze de juny de 2002, segons el pacte parlamentari de 23 de juliol de 2001 signat al Parlament de Catalunya, per al desenvolupament de polítiques per afrontar el canvi de les estructures socials i econòmiques dins de l'àmbit de les administracions públiques catalanes.

Recentment l'Acord de Govern de 2 d'agost de 2011 de mesures de racionalització i simplificació de l'estructura del sector públic, acordava 'Promoure les actuacions necessàries per a la integració de l'Agència Catalana de Certificació en el Consorci Administració Oberta de Catalunya'.

Durant aquest 2013 s'ha finalitzat la integració de l'Agència Catalana de Certificació en el Consorci AOC. Aquest 2013 és per tant el darrer any d'activitat d'aquest ens.

### Missió/Visió

La missió de l'Agència Catalana de Certificació - CATCert és prestar a les administracions públiques catalanes, de manera especialitzada, serveis relacionats amb la gestió de la identitat digital i amb l'atorgament de garanties jurídiques al document electrònic.

## Òrgans de govern i d'administració

### Composició del Consell d'administració

El Consell d'Administració és l'òrgan superior de govern de l'Agència Catalana de Certificació. Està integrat pels mateixos membres que la Comissió Executiva del Consorci AOC.

# Pressupost

## Ingressos

<b>PRESSUPOST INGRESSOS CATCert - 2013</b>			
<b>TÍTOL</b>	<b>PRESSUPOST INICIAL CATCert 2013</b>	<b>PRESSUPOST INICIAL CATCert 2012</b>	<b>Variació</b>
<b>PRESSUPOST D'INGRESSOS CORRENTS</b>	<b>440.500,00</b>	<b>1.309.690,00</b>	<b>-66,37%</b>
<b>CAPÍTOL 3. TAXES I ALTRES INGRESSOS</b>	<b>204.000,00</b>	<b>250.000,00</b>	<b>-18,40%</b>
ARTICLE 31. PRESTACIÓ DE SERVEIS	204.000,00	250.000,00	-18,40%
ARTICLE 39. ALTRES INGRESSOS	0,00	0,00	0,00%
<b>CAPÍTOL 4. TRANSFERÈNCIES CORRENTS</b>	<b>235.500,00</b>	<b>1.058.690,00</b>	<b>-77,76%</b>
ARTICLE 44. D'ALTRES ENTITATS DEL SECTOR PÚBLIC, D'UNIVERSITATS	235.500,00	1.058.690,00	-77,76%
<b>CAPÍTOL 5. INGRESSOS PATRIMONIALS</b>	<b>1.000,00</b>	<b>1.000,00</b>	<b>0,00%</b>
ARTICLE 52. INTERESSOS DE DEPOSITIS	1.000,00	1.000,00	0,00%
<b>PRESSUPOST D'INGRESSOS DE CAPITAL</b>	<b>224.500,00</b>	<b>408.310,00</b>	<b>-45,02%</b>
<b>CAPÍTOL 8. VARIACIÓ D'ACTIUS FINANCERS</b>	<b>224.500,00</b>	<b>408.310,00</b>	<b>-45,02%</b>
ARTICLE 83. APORTACIONS DE CAPITAL I ALTRES FONS PROPIS D'ENT	224.500,00	408.310,00	-45,02%
ARTICLE 87. ROMANENTS DE TRESORERIA	0,00	0,00	0,00%
<b>TOTAL -----</b>	<b>665.000,00</b>	<b>1.718.000,00</b>	<b>-61,29%</b>

## Despeses

<b>PRESSUPOST DESPESES CATCert - 2013</b>			
<b>TÍTOL</b>	<b>PRESSUPOST INICIAL CATCert 2013</b>	<b>PRESSUPOST INICIAL CATCert 2012</b>	<b>Variació</b>
<b>PRESSUPOST DE DESPESES CORRENTS</b>	<b>440.500,00</b>	<b>1.309.690,00</b>	<b>-66,37%</b>
<b>CAPÍTOL 1. REMUNERACIONS DE PERSONAL</b>	<b>239.827,29</b>	<b>689.800,52</b>	<b>-65,23%</b>
ARTICLE 10. ALTS CÀRRECS	0,00	0,00	0,00%
ARTICLE 12. FUNCIONARIS	0,00	0,00	0,00%
ARTICLE 13. PERSONAL LABORAL	182.295,60	548.537,67	-66,77%
ARTICLE 15. INCENTIUS AL RENDIMENT	0,00	0,00	0,00%
ARTICLE 16. ASSEGURANCES I PRESTACIONS SOCIALS	57.531,69	141.262,85	-59,27%
ARTICLE 17. PLA DE PENSIONS	0,00	0,00	0,00%
<b>CAPÍTOL 2. DESPESES DE BENS CORRENTS I SERVEIS</b>	<b>200.672,71</b>	<b>619.889,48</b>	<b>-67,63%</b>
ARTICLE 20. LLOGUERS I CÀNONS	0,00	84.000,00	-100,00%
ARTICLE 21. CONSERVACIÓ I REPARACIÓ	0,00	4.000,00	-100,00%
ARTICLE 22. MATERIAL SUBMINISTRAMENTS I ALTRES	198.672,71	528.889,48	-62,44%
ARTICLE 23. INDEMNITZACIONS PER RAÓ DE SERVEIS	2.000,00	3.000,00	-33,33%
<b>PRESSUPOST DE DESPESES DE CAPITAL</b>	<b>224.500,00</b>	<b>408.310,00</b>	<b>-45,02%</b>
<b>CAPÍTOL 6. INVERSIONS REALS</b>	<b>224.500,00</b>	<b>408.310,00</b>	<b>-45,02%</b>
ARTICLE 61. INVERSIONS EN EDIFICIS I ALTRES CONSTRUCCIONS	0,00	0,00	0,00%
ARTICLE 62. INVERSIONS EN MAQUINARIA, INSTAL·L I UTILLATGE	0,00	0,00	0,00%
ARTICLE 64. INVERSIONS EN MOBILIARI I ESTRIS	0,00	1.500,00	-100,00%
ARTICLE 65. INVERSIONS EN EQUIPS DE PROCÉS DE DADES I TELECOM.	10.500,00	21.000,00	-50,00%
ARTICLE 67. INVERSIONS EN ALTRE IMMOBILITZAT MATERIAL	0,00	0,00	0,00%
ARTICLE 68. INVERSIONS EN IMMOBILITZAT IMMATERIAL	214.000,00	385.810,00	-44,53%
<b>TOTAL -----</b>	<b>665.000,00</b>	<b>1.718.000,00</b>	<b>-61,29%</b>

## Actuacions

### Serveis de certificació digital. T-CAT

#### Objectiu

La T-CAT és la targeta del personal de les administracions públiques catalanes i conté certificats digitals de CATCert que permeten garantir la identitat i els atributs personals del seu titular.

Així, els seus principals objectius i funcionalitats són:

- Garantir la seguretat de les comunicacions electròniques i aconseguir la mateixa eficàcia jurídica de la signatura manuscrita.
- Reduir els terminis de tramitació.
- Permetre fer tràmits personals
- Protegir el medi ambient atès reduint el volum de paper i els arxius tradicionals.

#### Activitat

Durant l'any 2013 s'han donat continuïtat als sistemes implantats l'any 2010 la Carpeta del Subscriptor i el canal d'entrada únic de sol·licituds, EACAT.

Durant aquest any s'han emès 19.081 T-CAT, així com 974 certificats de dispositiu i d'entitat en programari que han estat emesos per les 94 entitats de registre operatives.

### Serveis de certificació digital. idCAT

#### Objectiu

L'objectiu bàsic de l'idCAT és dotar a tots els ciutadans de Catalunya d'identitat digital i signatura electrònica per poder relacionar-se amb les administracions i fer tramitació telemàtica.

#### Activitat

Durant l'any 2013 s'han emès 33.613 idCAT incrementant-se el volum d'emissió respecte el 2012. En data 31/12/2013 comptem amb un acumulat de 260.996 idCAT emesos.

Durant l'any 2013 hi ha hagut 236 entitats de registres d'idCAT on els ciutadans han pogut adreçar-se per sol·licitar el certificat.