



**Agència Catalana
de Certificació**

Memòria d'activitats 2007

Agència Catalana de Certificació

Agència Catalana de Certificació (CATCert)

1. Objecte
2. Òrgans de govern i d'administració
3. Pressupost
4. Personal
5. Actuacions

Objecte

L'Agència Catalana de Certificació (en endavant CATCert) és una institució del Consorci per a l'Administració Oberta Electrònica de Catalunya, constituïda exercint les seves potestats d'autoorganització, en règim de descentralització, en forma d'organisme autònom de caràcter comercial, amb personalitat jurídica pròpia i pública, amb patrimoni independent, i amb plena capacitat jurídica per al compliment de les seves finalitats.

La seva naturalesa jurídica és la que es deriva de la Llei 4/1985, de 21 de març, de l'Estatut de l'Empresa Pública Catalana i de la Llei 8/1987, de 15 d'abril, Municipal i de Règim Local de Catalunya, i el seu funcionament es regeix pel que disposen aquests estatuts, l'esmentada Llei 4/85, i el Decret 179/1995, de 13 de juny, pel qual s'aprova el Reglament d'obres, activitats i serveis dels ens locals de Catalunya.

CATCert té per objecte assegurar els tràmits telemàtics amb la garantia que incorpora l'ús de la certificació digital, emparada per la Llei 59/2003, de 19 de desembre, de signatura electrònica. Així mateix, gestiona l'emissió de certificats digitals i la prestació de serveis relacionats amb la signatura electrònica i amb els processos d'identificació necessaris en el marc de les administracions públiques catalanes, tot prestant un conjunt de serveis per garantir la validesa jurídica del document electrònic, que van des de la seva auditoria fins a la seva integritat i preservació.

Per a la realització d'aquest objectiu, CATCert podrà expedir certificats digitals a les organitzacions que vulguin adherir-se al sistema de certificació digital de les administracions públiques catalanes; auditar periòdicament el compliment de les condicions i requisits d'adhesió; expedir certificats digitals a títol personal; establir acords de reconeixement amb d'altres entitats de certificació; facilitar la seva validació i promoure el reconeixement extern dels certificats digitals emesos dins del sistema de certificació digital de les administracions públiques catalanes; prestar serveis relacionats amb l'ús dels certificats digitals i de la signatura electrònica com, per exemple, serveis de signatura; realitzar accions de divulgació que fomentin l'ús generalitzat de certificats digitals per part dels ciutadans, empreses i institucions; afavorir l'ús de certificats digitals en les relacions interadministratives i en les relacions entre les administracions i els ciutadans; gestionar la vigència dels certificats digitals; vetllar per la preservació del document electrònic al llarg del temps i dur a terme totes aquelles activitats que la normativa vigent estableixi com a pròpies d'un prestador de serveis de certificació.

Igualment, podrà realitzar les activitats necessàries per establir els processos d'identificació que garanteixin la seguretat dels sistemes d'informació en l'àmbit d'actuació de les administracions públiques catalanes.

Les activitats que integren l'objecte social podran ser exercides per l'entitat directament, o totalment o parcialment de forma indirecta, en qualsevol de les formes admeses en dret.

Òrgans

CATCert va néixer d'un acord de la Comissió Executiva del Consorci Administració Oberta Electrònica de Catalunya (AOC) l'onze de juny de 2002, segons el pacte parlamentari de 23 de juliol de 2001 signat al Parlament de Catalunya, per al desenvolupament de polítiques per afrontar el canvi de les estructures socials i econòmiques dins de l'àmbit de les administracions públiques catalanes.

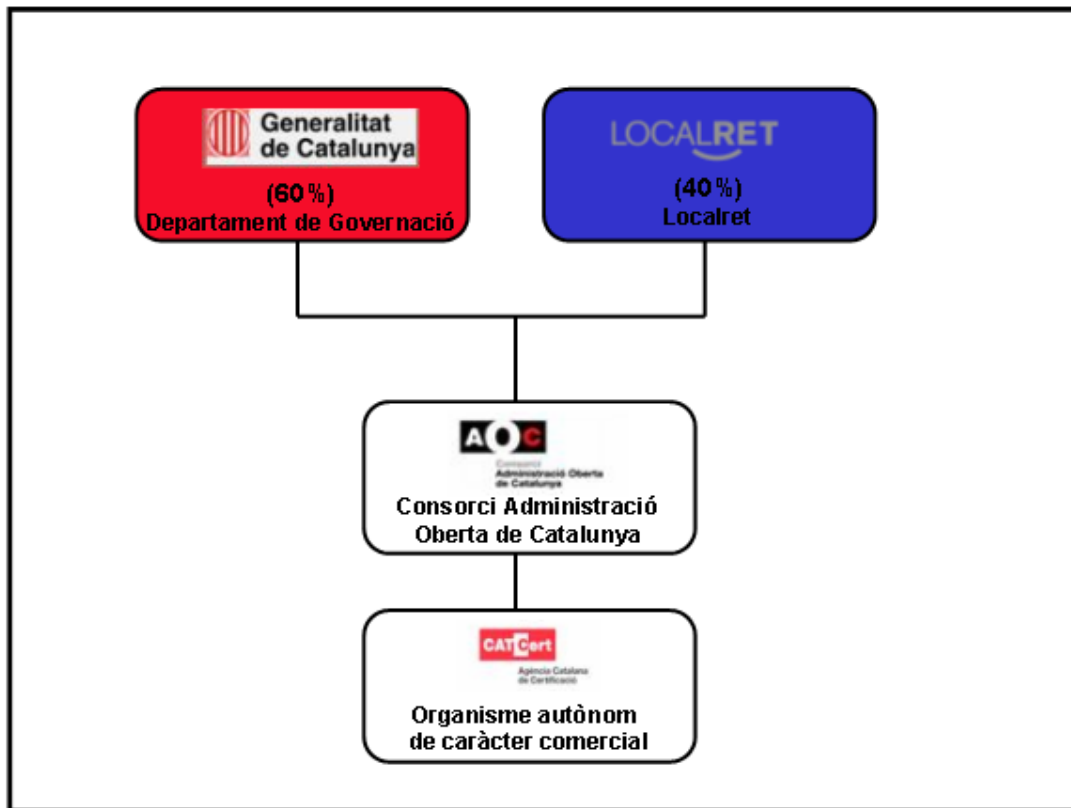
L'Agència és governada i administrada pel Consell d'Administració, el president, el vicepresident i el director.

El Consell d'Administració és l'òrgan superior de govern de l'Agència Catalana de Certificació. Està integrat per catorze vocals nomenats per acord de la Comissió Executiva del Consorci de l'Administració Oberta Electrònica de Catalunya, vuit d'ells en representació de la Generalitat de Catalunya, cinc en representació del Consorci de governs locals per a la societat de la informació (Localret), i un en representació del Consorci AOC.

La composició del consell d'administració durant l'any 2007 va ser la següent.

- Sra. Maria Teresa Aragonès i Perales, secretària de Funció Pública i Modernització del Departament de Governació i Administracions Públiques, presidenta.
- Sr. Jordi Cases i Pallarès, cap de l'àrea jurídica de Localret, vicepresident.
- Sr. Jordi Bosch i Garcia, Secretari de Telecomunicacions i Societat de la Informació.
- Sr. Narcís Mir i Soler, director general de Modernització de l'Administració.
- Sra. Marta Continente i Gonzalo, directora general d'Atenció Ciutadana.
- Sr. Carles Bassaganya i Serra, director general d'Administració Local.
- Sr. Francesc Xavier Padrós i Castillon, director general de Contractació Pública del Departament d'Economia i Finances.
- Sr. Lluís Torrens i Mèlich, director de serveis del Departament d'Interior, Relacions Institucionals i Participació.
- Sr. Joan Ignasi Grau i Trullàs, director gerent del Centre de Telecomunicacions i Tecnologies de la Informació (després substituït per Josep Lluís Checa).
- Sr. Lluís Olivella i Cunill, director de l'Institut Municipal d'Informàtica de l'Ajuntament de Barcelona.
- Sr. Ramon Siuraneta i Alba, cap del Servei d'Informàtica de la Diputació de Lleida.
- Sr. David Bosch, tinent d'alcalde de l'Ajuntament de Manlleu.
- Sr. Joan Anton Font, Oficial Major de l'Ajuntament de Tarragona.
- Sr. Carles Lloveras, en representació de Localret.
- Sr. Joan A. Olivares i Obis, director gerent del Consorci Administració Oberta Electrònica de Catalunya.
- Sr. Jordi Masias i Muntada, director de l'Agència Catalana de Certificació. A partir d'octubre de 2007, el director va passar a ser el Sr. Francesc Oliveras i Coll.

La dependència jeràrquica de CATCert és la següent:



Pressupost

Pressupost d'ingressos

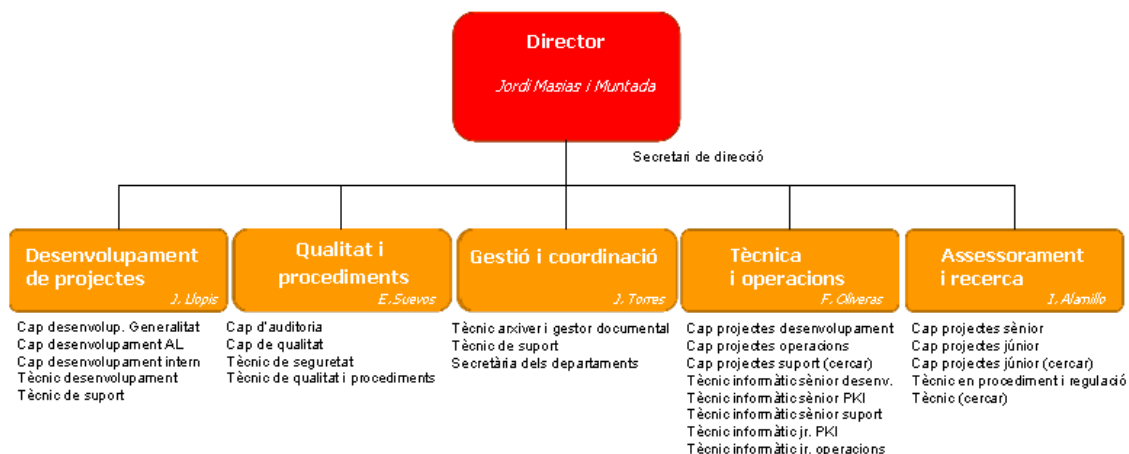
TÍTOL	PRESSUPOST INICIAL CATCert
CAPÍTOL 3. TAXES I ALTRES INGRESSOS	290.000,00
ARTICLE 31. PRESTACIÓ DE SERVEIS	290.000,00
ARTICLE 39. ALTRES INGRESSOS	0,00
CAPÍTOL 4. TRANSFERÈNCIES CORRENTS	3.525.042,23
ARTICLE 44. D'EMPRESES PÚBLIQUES I ALTRES ENS PÚBLICS	3.525.042,23
CAPÍTOL 5. INGRESSOS PATRIMONIALS	36.000,00
ARTICLE 52. INTERESSOS DE DIPÒSITS	36.000,00
CAPÍTOL 8. ACTIUS FINANCERS	1.806.000,00
ARTICLE 83. APORTACIONS AL FONS PATRIMONIAL	1.806.000,00
ARTICLE 87. ROMANENTS DE TRESORERIA	0,00
TOTAL -----	5.657.042,23

Pressupost de despeses

TÍTOL	PRESSUPOST INICIAL CATCert
<u>CAPÍTOL 1. REMUNERACIONS DE PERSONAL</u>	1.652.412,73
ARTICLE 13. PERSONAL LABORAL	1.246.949,02
ARTICLE 15. INCENTIUS AL RENDIMENT	80.341,05
ARTICLE 16. ASSEGURANCES I PRESTACIONS SOCIALS	325.122,66
<u>CAPÍTOL 2. DESPESES DE BÉNS CORRENTS I SERVEIS</u>	2.198.629,50
ARTICLE 20. LLOGUERS I CÀNONS	790.000,00
ARTICLE 21. CONSERVACIÓ I REPARACIÓ	20.000,00
ARTICLE 22. MATERIAL SUBMINISTRAMENTS I ALTRES	1.291.629,50
ARTICLE 23. INDEMNITZACIONS PER RAÓ DE SERVEIS	91.000,00
ARTICLE 24. DESPESES DE PUBLICACIONS	6.000,00
<u>CAPÍTOL 6. INVERSIONS REALS</u>	1.806.000,00
ARTICLE 61. INVERSIONS EN EDIFICIS I ALTRES CONSTR.	50.000,00
ARTICLE 64. INVERSIONS EN MOBILIARI I ESTRIS	25.000,00
ARTICLE 65. INVERSIONS EN EQUIPS DE PROCÉS DE DADES	64.000,00
ARTICLE 68. INVERSIONS EN IMMOBILITZAT IMMATERIAL	1.667.000,00
TOTAL -----	5.657.042,23

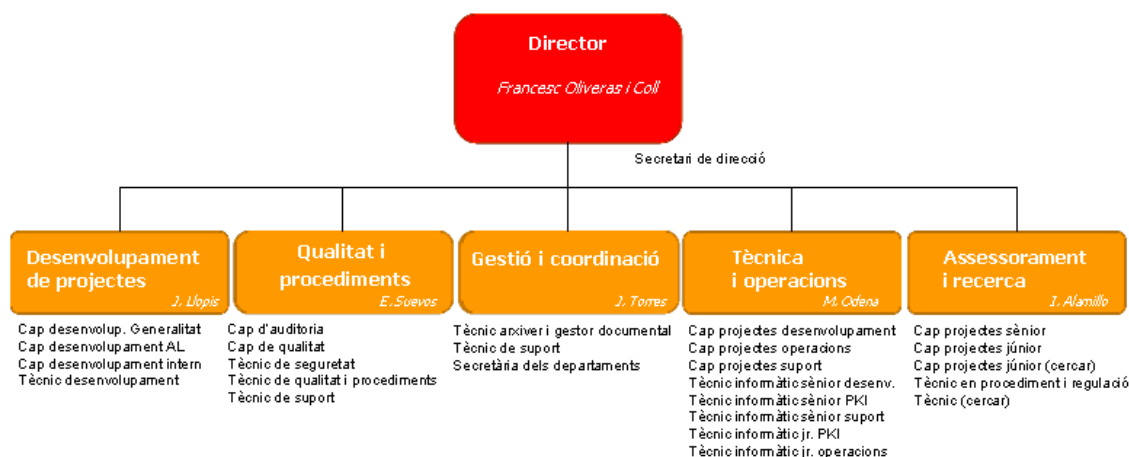
Personal

CATCert s'estructura en diverses àrees: l'àrea de direcció, l'àrea de desenvolupament de projectes, l'àrea de qualitat i procediments, l'àrea tècnica i l'àrea d'assessorament i recerca, sumant un total de 32 persones.



Increment de places = 2

No obstant, a finals de setembre del 2007 hi va haver una modificació d'organigrama amb motiu del canvi en la direcció general i per a una redistribució de tasques.



Serveis

a. Servei de certificació digital

Antecedents

L'Agència Catalana de Certificació, com a entitat prestadora de serveis de certificació, aporta solucions tecnològiques basades en certificats digitals reconeguts que garanteixen la confidencialitat, la integritat, la identitat i el no rebuig en les comunicacions i transaccions electròniques que es realitzen en l'àmbit de les administracions públiques catalanes, així com entre les diferents administracions públiques i els ciutadans.

Objectiu

El servei de certificació digital està adreçat a proveir de certificats digitals a les administracions públiques catalanes i als ciutadans. L'objectiu és dotar-los d'una eina reconeguda, i basada en estàndards, que els permetrà, entre d'altres coses, generar signatures electròniques d'igual valor jurídic que les manuscrites. Aquest servei es divideix en tres subserveis: el destinat a les administracions públiques, el destinat als ciutadans i el de reconeixements a les administracions públiques.

1. DESTINAT A LES ADMINISTRACIONS PÚBLIQUES

1.1. Certificats digitals

Un certificat digital és un document electrònic, signat per una autoritat de certificació, que garanteix a les terceres persones que el reben o l'utilitzen una sèrie de manifestacions que s'hi contenen com, per exemple, la identitat de la persona, les autoritzacions, la seva capacitat per realitzar un determinat acte, etc.

En el cas dels certificats personals, CATCert els emet en una targeta criptogràfica de mides idèntiques a les d'una targeta de crèdit, la T-CAT. En aquest sentit, els ens o departaments que ja siguin entitat de registre de CATCert podran optar entre fer servir la T-CAT de CATCert o dissenyar la seva pròpia targeta T-CAT, tot respectant una sèrie d'indicacions. CATCert prestarà aquest servei a través del servei de targetes personalitzades T-CAT.

No obstant, el servei no es limita a l'emissió del certificat, sinó que també inclou la seva distribució, suspensió, habilitació i revocació; és a dir, tot el seu cicle de vida.

Així mateix, s'inclou l'emissió de certificats de dispositiu per a servidors, aplicacions o programari.

Activitats

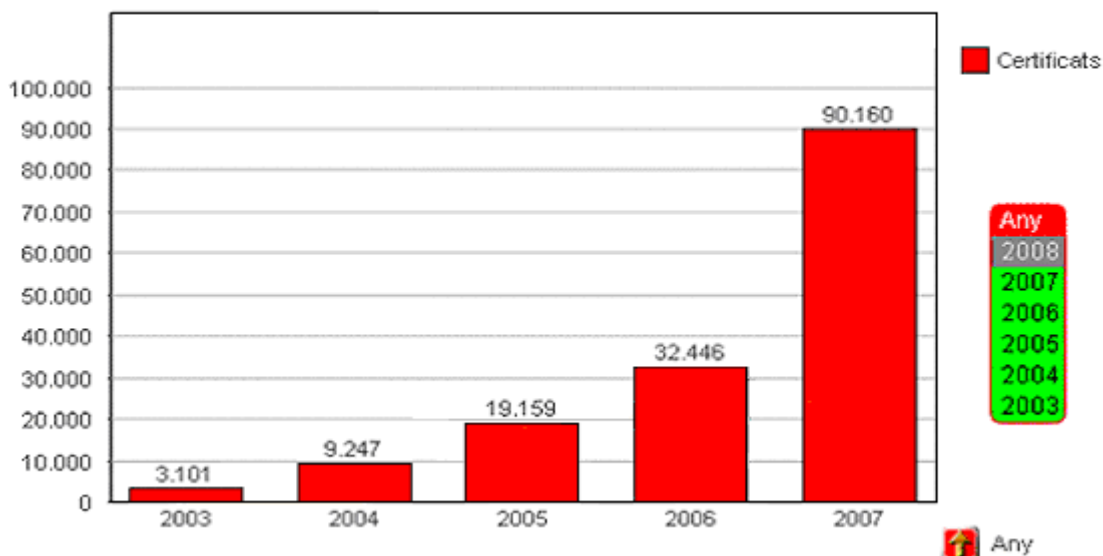
Durant el passat 2007 es va fer el disseny de tot el cicle de vida del certificat digital a través d'Internet (eaCat), des de la seva sol·licitud fins a la seva revocació, suspensió i/o renovació.

A finals d'any tots els ajuntaments, les diputacions i els consells comarcals de Catalunya, així com tots els departaments de la Generalitat, disposaven de certificats digitals.

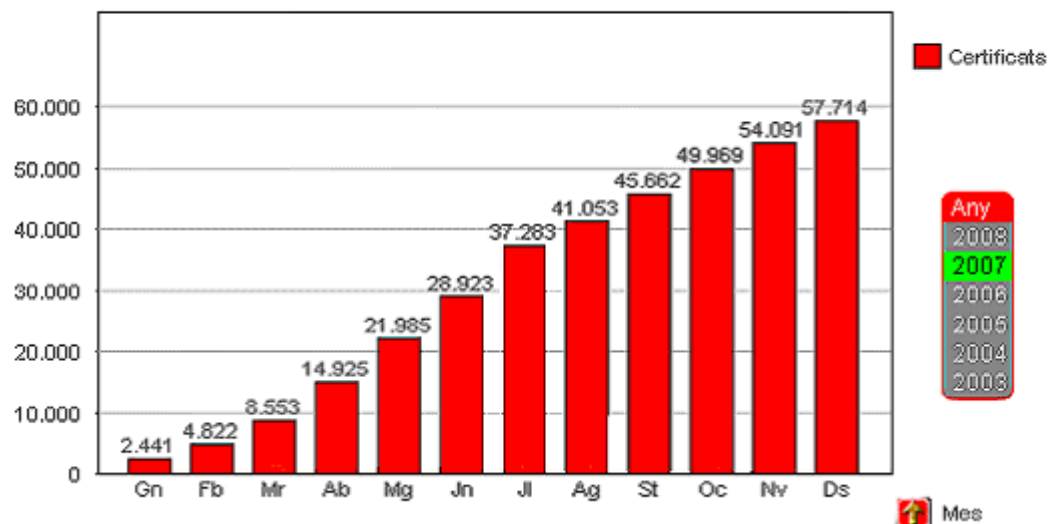
En relació amb el número total de certificats digitals de treballadors emesos (90.160), 57.714 es van emetre durant l'any 2007, el que suposa un creixement del 178%.

Als gràfics que acompanyen aquesta informació podem veure l'evolució dels certificats emesos des del 2007, així com la distribució dels certificats realitzada durant els 12 mesos de l'any 2007.

Certificats emesos (acumulat)



Certificats emesos (acumulat)



1.2. T-CAT

Atès que cada dia era més palesa la necessitat de les administracions públiques catalanes de tenir una targeta adaptada a la seva imatge i a les seves necessitats, es va decidir procedimentar el que actualment anomenem servei de targetes personalitzades T-CAT.

La finalitat d'aquest servei és la d'establir uns criteris de disseny, tecnologia i funcionament de les targetes de forma que les experiències de cadascuna de les administracions puguin ser aplicades a la resta i donar així un servei cada cop millor. En el mateix sentit, el fet de limitar les possibles variables, permet fer més ràpida l'atenció a cada administració, el seu manteniment i la reducció dels errors, atès que han estat provades i millorades amb anterioritat.

Així, al llarg de l'any 2007, moltes administracions públiques catalanes van mostrar el seu interès en el servei i, algunes d'elles ja compten amb les seves targetes personalitzades a ple rendiment. Entre aquestes, podem destacar el Consell de l'Audiovisual de Catalunya, l'Ajuntament de Barcelona (càrrecs electes), l'Ajuntament de Lleida i l'Ajuntament de Terrassa. En el mateix sentit, es troben en un estat avançat les targetes del Departament de Salut i l'Ajuntament de Mollet del Vallès i s'han mantingut contactes amb altres 17 ens públics.

1.3. Creació d'entitats de registre T-CAT

Una entitat de registre T-CAT és un ens o departament que col·labora amb CATCert en la prestació dels serveis de certificació a les administracions públiques catalanes.

Les entitats de registre passen a formar part de la jerarquia de certificació de CATCert i es regulen segons els procediments operatius, de seguretat i d'arxiu establerts per CATCert.

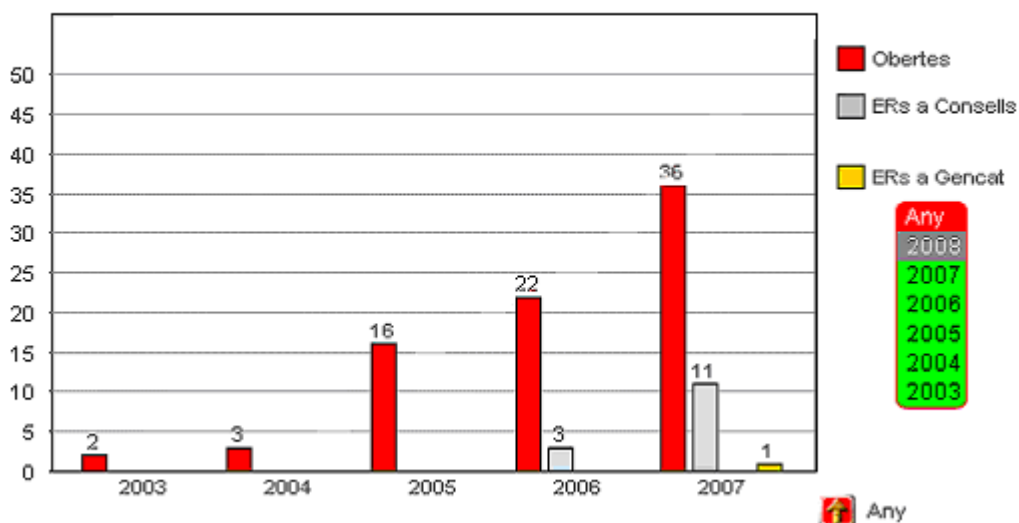
Aquest servei inclou, entre d'altres accions:

- La posada en marxa de les entitats de registre.
- La instal·lació del maquinari i programari.
- Formació.
- Auditoria.
- Seguiment i manteniment.

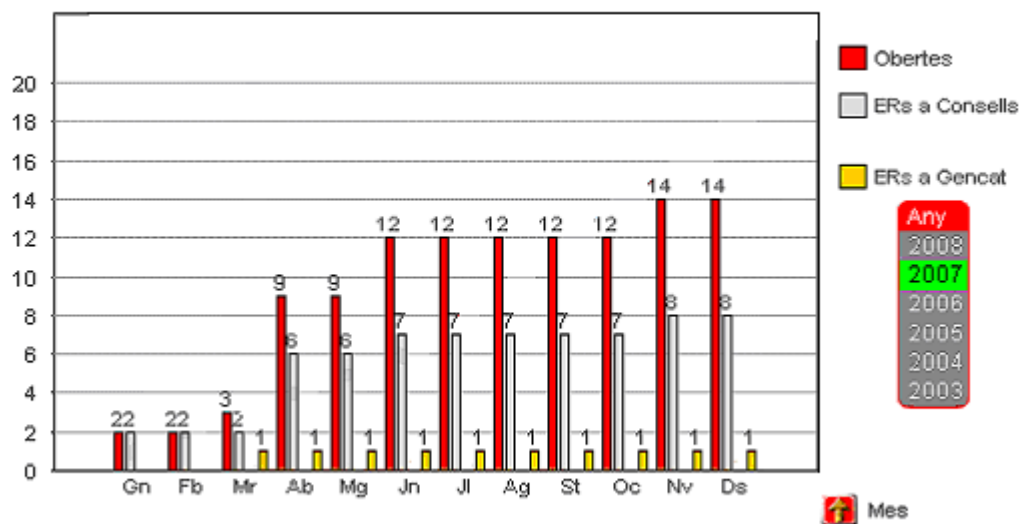
Activitats

Durant l'any 2007, i pel que fa a les entitats de registre T-CAT es van crear 14 entitats noves, elevant el número total d'aquestes a 36, el que suposa un creixement del 64%.

Nombre d'entitats de registre (acumulat)

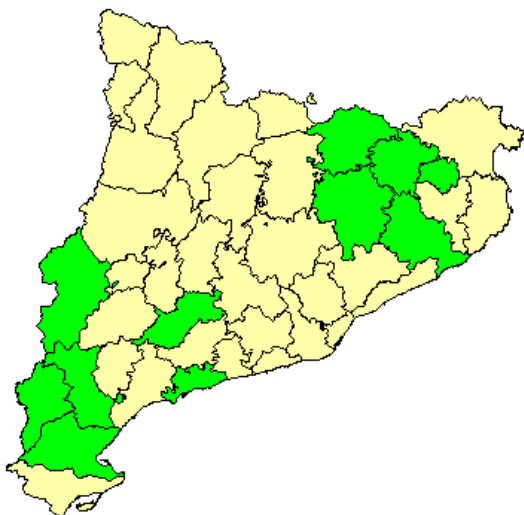


Nombre d'entitats de registre (acumulat)

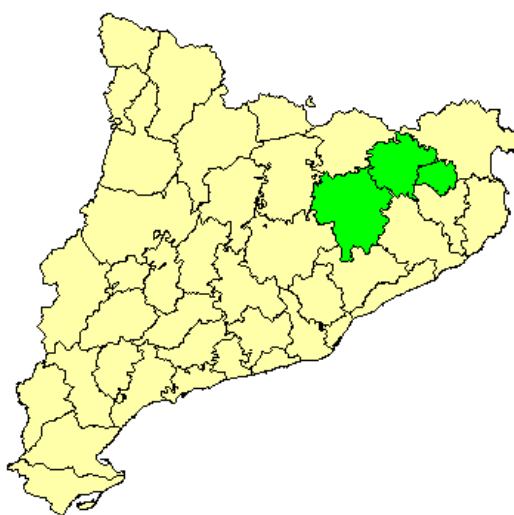


Evolució territorial del nombre d'entitats de registre T-CAT obertes

Any 2007



Any 2006

**1.4. Creació d'Entitats de Certificació (EC)**

Aquest servei s'adreça a aquelles administracions públiques catalanes que, per les seves característiques, desitgin certificar al seu personal amb identitat pròpia.

CATCert ofereix la seva experiència, els seus coneixements i la seva infraestructura per tal de recolzar la creació d'entitats de certificació (EC) amb tota la seguretat i la validesa jurídica necessàries.

Aquest servei inclou, entre d'altres accions:

- La posada en marxa de les entitats de certificació.
- L'operativitat de les entitats de certificació.
- La definició i el desenvolupament de les polítiques i pràctiques de certificació.
- El manteniment del directori de certificats i les llistes de revocació.
- El fet de que els certificats que emetin aquestes entitats puguin ser de diferents tipus i classes.

2. DESTINAT ALS CIUTADANS**2.1. idCAT**

L'objectiu bàsic de l'idCAT és el de dotar a tots els ciutadans i ciutadanes de Catalunya d'identitat digital i signatura electrònica per poder relacionar-se amb les administracions i fer tramitació telemàtica.

Totes aquelles administracions que desitgin utilitzar el canal d'Internet per oferir serveis als ciutadans i ciutadanes necessiten disposar de certificats digitals (CPISR-1), a l'inversa, els

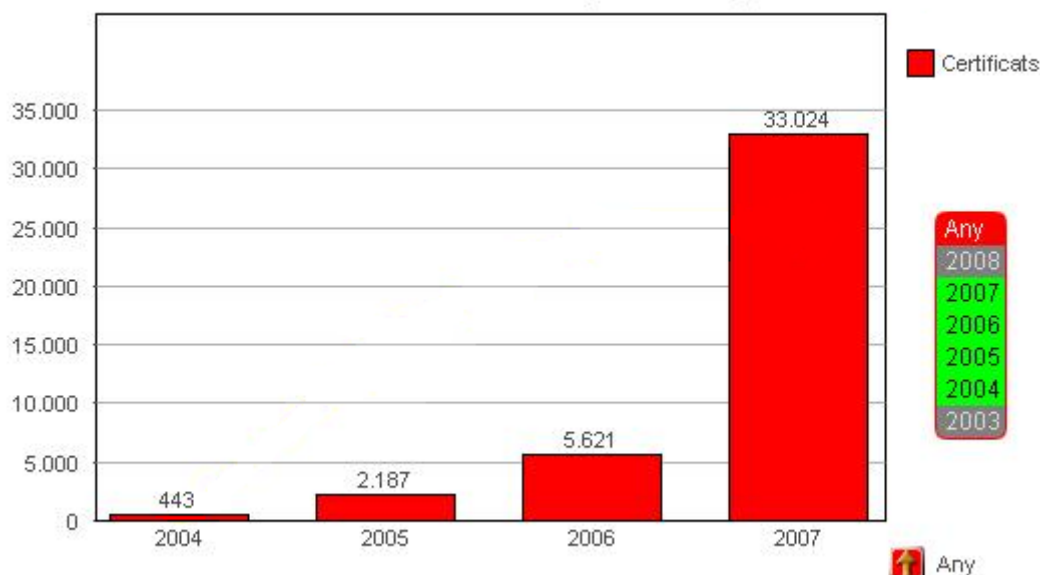
ciutadans amb els que es relacionen també necessiten certificats digitals (idCAT). El subministrament d'idCATs suposa avantatges com ara:

- Compartir costos d'infraestructura.
- Homogeneïtzar la identificació digital dels ciutadans.
- Homogeneïtzar les tecnologies de PKI.
- Un cost baix per a CATCert i no en suposa cap per a les administracions públiques.

Activitats

Durant l'any 2007 es van emetre 27.403 certificats idCAT, el que va suposar un augment del 900% respecte als certificats emesos al 2006 degut, principalment, a l'aparició del **clauer idCAT**, el nou suport en el que s'estan lliurant els certificats al ciutadans des del mes de març del 2007. D'aquesta manera, a finals del 2007 es va arribar a la xifra de 33.024 idCAT emesos.

Certificats emesos (acumulat)



Es va fer formació, mitjançant els cursos impartits a l'Escola d'Administració Pública de Catalunya, a més de 250 operadors, i es va elaborar també la versió 4.0 de la guia ràpida per a operadors.

Durant l'any 2007 es va iniciar el projecte *idCAT al mòbil*, que permetrà als ciutadans realitzar signatures electròniques fent servir dispositius mòbils com a suport. A finals del 2008 aquest projecte estarà en producció per als usuaris de, com a mínim, una de les tres grans operadores que donen servei a l'estat espanyol, que s'està treballant perquè sigui accessible per als usuaris de totes tres, i per intentar aconseguir que hi hagi el màxim nombre d'usos.

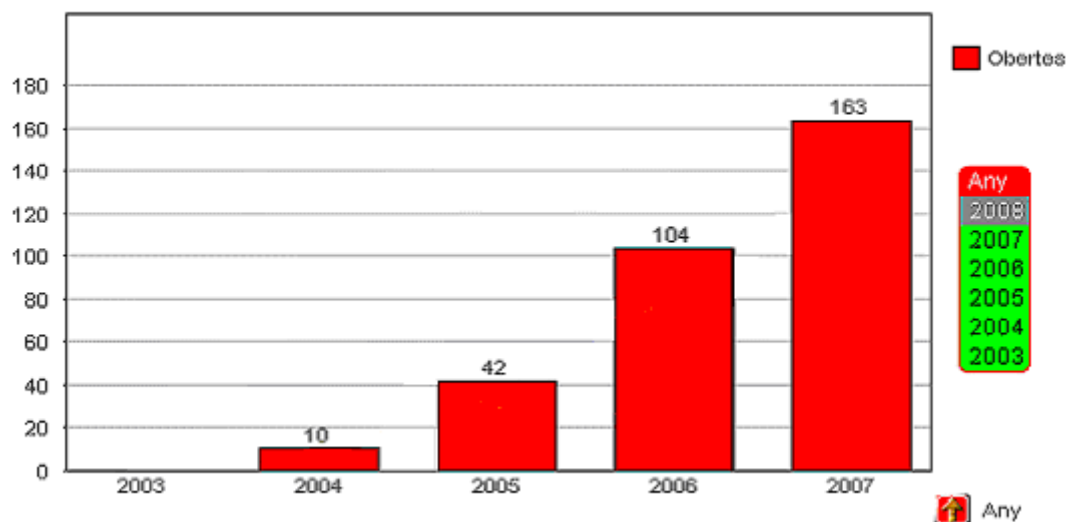
2.2. Creació d'ER idCAT

CATCert, amb la voluntat d'apropar els serveis als ciutadans, estableix la possibilitat de crear entitats de registre idCAT. Dóna la possibilitat de que qualsevol consell comarcal, oficina d'atenció ciutadana de la Generalitat, ajuntament, etc., sigui distribuïdor de certificats idCAT.

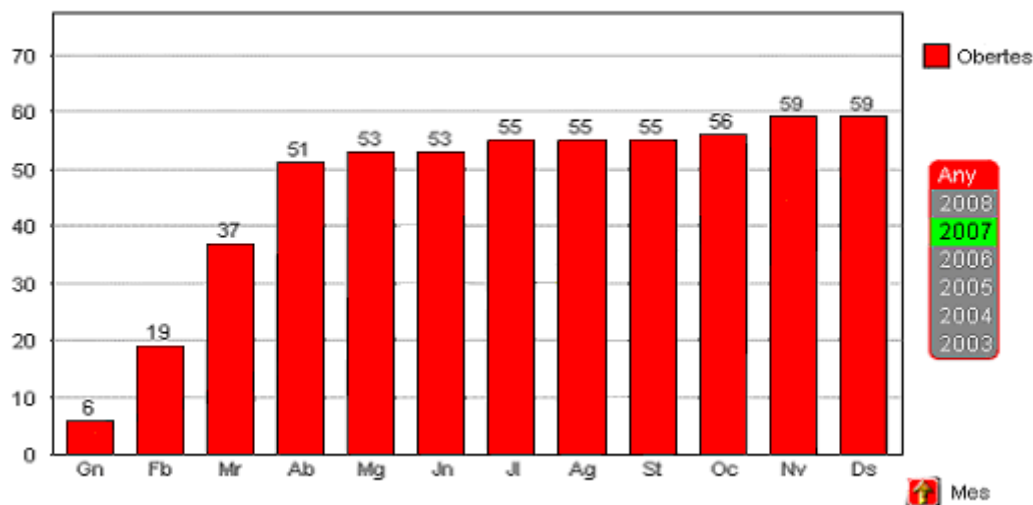
Activitats

Durant l'any 2007 es van crear 59 noves entitats de registre idCAT, tot passant a tenir-ne 163 d'obertes, el que va suposar un creixement del 57%.

ER idCAT obertes (acumulat)



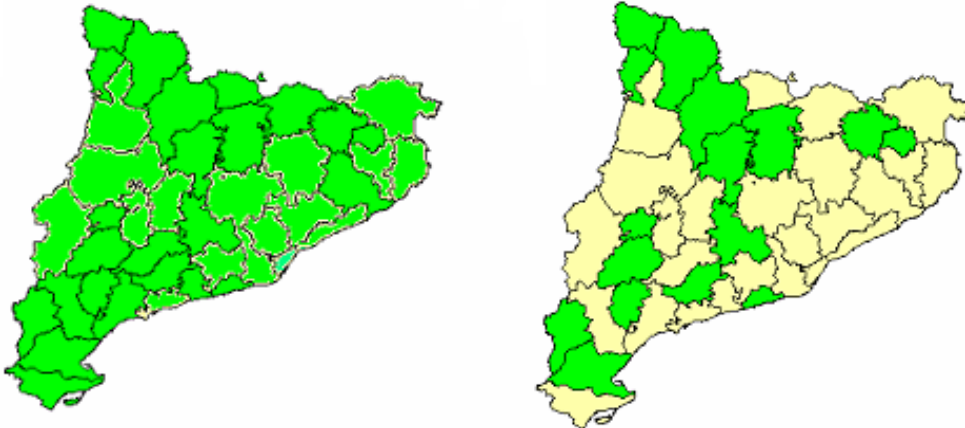
ER idCAT obertes (acumulat)



Evolució territorial del nombre d'entitats de registre idCAT obertes

Any 2007

Any 2006



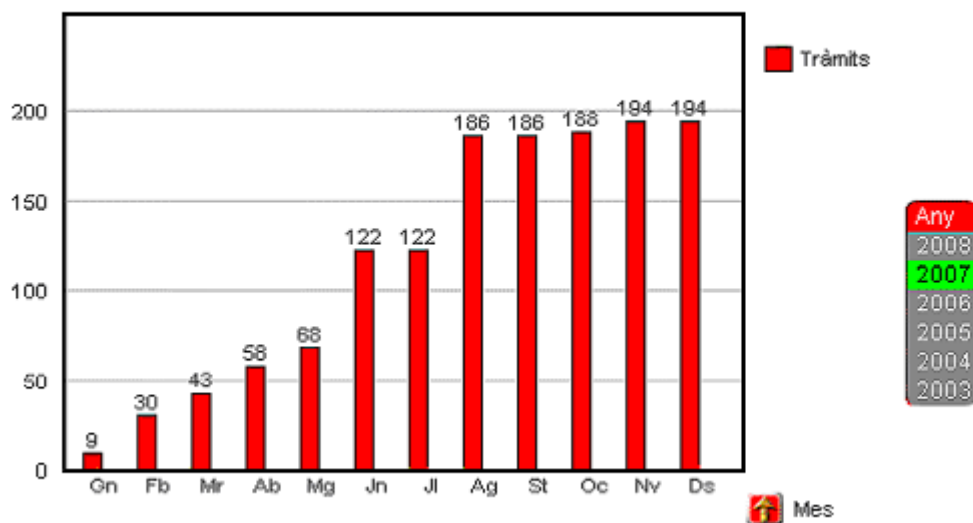
3. RECONeixEMENTS A LES ADMINISTRACIONS PÚBLIQUES

CATCert treballa en la recerca de tràmits telemàtics que puguin realitzar-se amb els seus certificats, tant a les administracions locals, com a les autonòmiques i estatals.

Activitats

Actualment, existeixen 497 reconeixements pel que fa als diferents usos dels certificats de CATCert, 194 dels quals es van aconseguir durant l'any 2007.

Nombre de tràmits (acumulat)



b. Servei de suport

Objectiu

L'objectiu d'aquest servei és garantir les necessitats de les administracions públiques catalanes, de les empreses que col·laboren amb elles i dels propis ciutadans, en temes relacionats amb l'ús dels productes i serveis que CATCert ofereix.

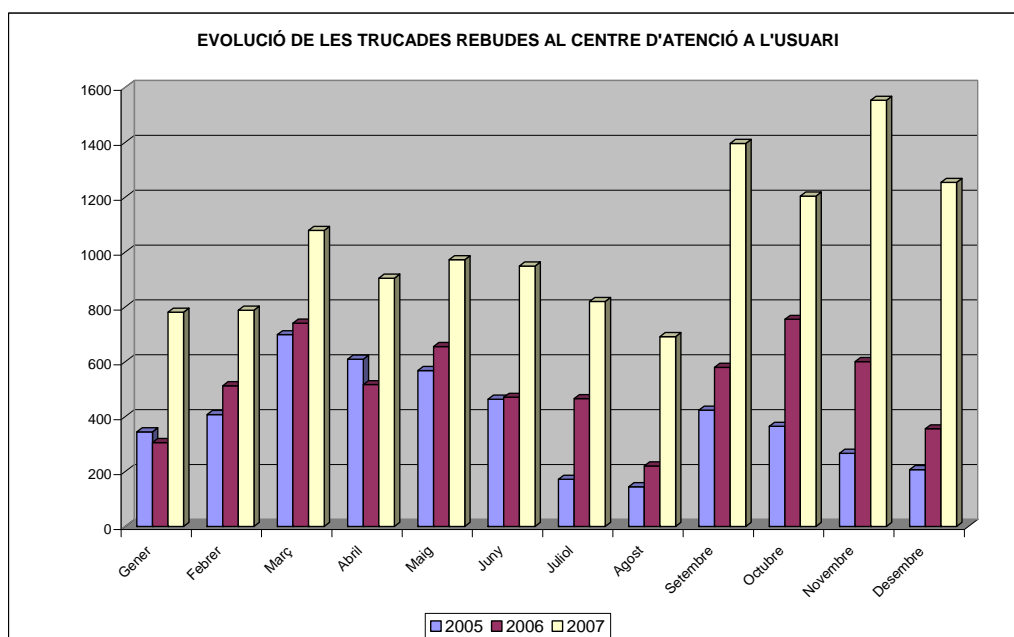
Descripció

El servei de suport s'encarrega de definir, organitzar i categoritzar, al màxim possible, l'atenció als usuaris, tot canalitzant-la de forma correcta per tal d'obtenir una resposta en el mínim temps possible.

El servei de suport es realitza, bàsicament, a través del telèfon del Centre d'Atenció a l'Usuari (902 901 080) que dona resposta a consultes, peticions i incidències de primer nivell. Forma part d'aquest centre una persona, ubicada a les oficines de CATCert, que dona suport en aquelles incidències i consultes que el CAU no pot resoldre per manca de recursos o d'informació, i que fa d'enllaç entre el primer i el segon nivell; és a dir, en les incidències redirigides al personal de CATCert.

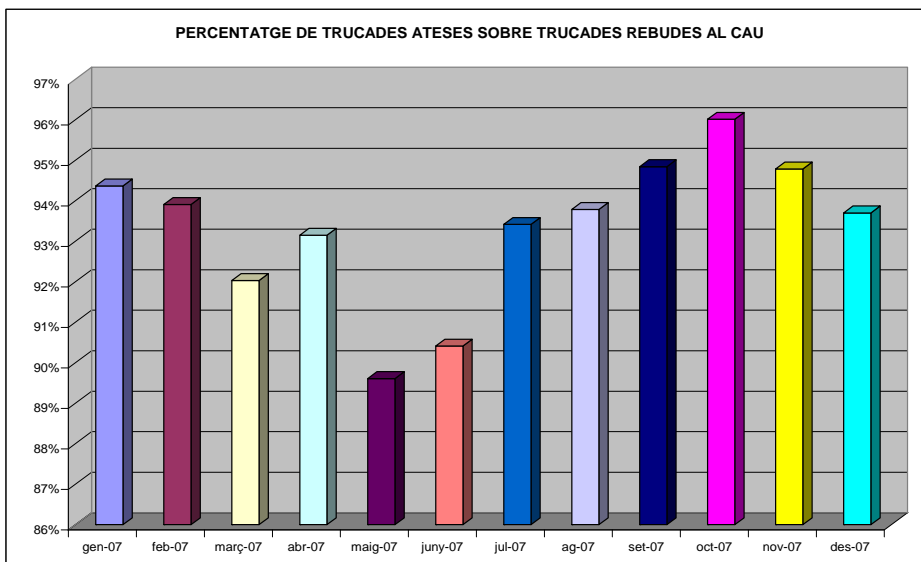
Activitats

El Centre d'Atenció a l'Usuari ha experimentat un augment progressiu del número de trucades rebudes, passant d'una mitjana d'unes 390 trucades mensuals al 2005, a una mitjana de 515 mensuals a l'any 2006 i a 1033 mensuals al 2007, tot arribant a un pic de trucades al novembre de 2007, amb un total de 1553 trucades registrades.

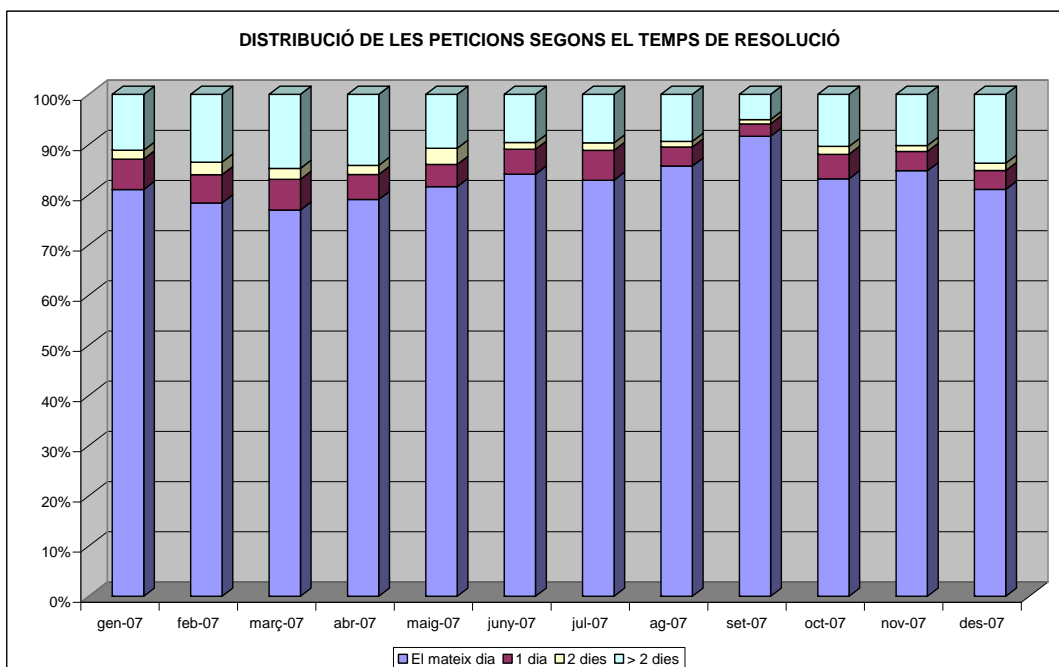


Tot i que el número de trucades perdudes ha augmentat en números absoluts degut a l'increment general de trucades, l'augment del nombre de treballadors i de línies del personal

del Centre d'Atenció a l'Usuari, ha suposat, durant el segon semestre de 2007, que el percentatge de trucades ateses sobre el número de trucades rebudes hagi anat augmentat gradualment, en línies generals, arribant a situar-se en una mitjana del 93%.



Pel que fa referència a la resolució de les peticions, el nivell de resolució sempre fluctua sobre les mateixes xifres, amb un percentatge de resolució en el mateix dia que fluctua normalment entre el 80 i el 90%.



c. Serveis de signatura

Objectiu

Un dels principals objectius de CATCert és el de desenvolupar serveis, programaris o eines, que serveixin per reduir els esforços que, a nivell tecnològic i econòmic, suposa a les administracions públiques catalanes modernitzar l'administració mitjançant eines tecnològiques, tot garantint la validesa jurídica, tant del tràmit telemàtic com del document electrònic.

Per aquest motiu, CATCert posa a disposició de les administracions públiques catalanes un conjunt d'eines que faciliten els serveis de signatura.

Cada vegada apareixen més aplicacions o tràmits que necessiten un servei que signi, de forma automàtica i segura, les trameses, com, per exemple, totes les tramitacions que, en paper, porten un segell genèric de l'ens, l'equivalent electrònic de les quals seria una signatura amb un certificat de l'ens (registres d'entrada, notificacions, etc.). Així mateix, també pot haver-hi la necessitat de signar molts documents de forma desatesa.

Amb aquestes eines s'aconsegueix estalviar costos i homogeneïtzar processos.

Fins ara s'han desenvolupat dues eines, el SignaCAT, per signar documents en local, i l'applet de signatura, per realitzar signatures a través de la xarxa. El futur, però, pensem que passarà per una plataforma de serveis de signatura que permeti treballar amb diferents formats, doncs aquests són necessaris per poder ser interoperables amb les eines d'altres administracions o empreses prestadores de serveis de certificació, per facilitar els fluxos de signatura, incorporar les seves polítiques i fer possible tota la preservació d'aquesta signatura al llarg del temps.

Activitats

Des de finals de l'any 2003 CATCert té disponible un programari de signatura i xifratge de documents que permet als treballadors de les diferents administracions públiques poder treballar des del seu escriptori en local (SignaCAT). Així mateix, disposa també d'un altre programari per signar formularis web simples.

L'aparició de serveis com el projecte RELI (del Departament d'Economia) o SPICA (del Departament de Justícia) van posar en evidència la necessitat d'un servei per poder fer signatura de documents de forma desatesa i centralitzada, amb les mateixes garanties que ofereix la signatura electrònica reconeguda i que, actualment, ofereix la targeta CATCert, tot actuant en nom de l'òrgan administratiu responsable.

També es va detectar la necessitat d'un programari per signar PDFs, ja que cada vegada és més emprat per a les relacions amb els ciutadans (tant per a sol·licituds, documents d'entrada, com per a resolucions i notificacions).

Durant l'any 2007 s'ha evolucionat l'applet de signatura, permetent realitzar signatures avançades incrustades a PDF i, fins i tot, realitzar signatures d'acord amb una política, la qual cosa ha fet que s'incorporés a més d'una vintena de projectes en curs com a solució per a la signatura digital.

El SignaCAT va realitzar les darreres evolucions, tot incorporant una nova imatge gràfica, més senzilla, i permet també la signatura de PDFs de forma no visible. Així mateix, s'ha realitzat

també una nova versió sobre Java 1.4, per tal de permetre la integració amb tots els equips del Departament de Justícia.

També s'ha aconseguit posar en marxa la funcionalitat de signatura remota o centralitzada. S'ha treballat per tal de disposar d'uns dispositius segurs per custodiar les claus (maquinari criptogràfic), si bé la seva posada en marxa no es preveu que sigui fins el 2008 quan es puguin automatitzar els mecanismes de provisió de claus dintre d'aquests dispositius.

Finalment, va sortir a concurs, es va adjudicar i es va començar el desenvolupament del que ha de ser la plataforma de serveis de signatura WSCA, i que recentment s'ha anomenat de nou com a PSA (Programari de Signatura Avançada). Aquest programari recollirà totes les necessitats detectades fins ara, amb la possibilitat de generació de signatures en flux, així com en formats propietaris com ara Office2007 o Open Document.

d. Serveis de validació

Objectiu

Dotar a les administracions públiques catalanes d'una plataforma que comprovi els certificats digitals i la signatura electrònica, que capturi les seves dades útils i el nivell de seguretat que els correspon per a les diferents aplicacions, tràmits o serveis.

Aquesta plataforma ha de poder estar distribuïda, ja que, en el futur, aquest servei requerirà d'unes prestacions en local molt exigents per part d'algunes administracions públiques.

És objectiu prioritari prestar un servei de validació d'identitats digitals i de signatures electròniques a totes les administracions públiques catalanes, els seus organismes autònoms i les seves empreses públiques. Així mateix, també ho és el de gestionar la validació dels certificats d'altres prestadors de serveis de certificació.

Activitats

S'ha continuat amb la tasca de donar suport a les administracions públiques catalanes, o als proveïdors amb els que aquestes treballen, en el procés d'integració de les seves aplicacions amb el servei de validació. Si durant el 2006 es va aconseguir que un total de 27 aplicacions utilitzessin el servei de validació, durant l'exercici 2007 es van incorporar 28 aplicacions més, ascendint el total d'aplicacions que utilitzen el servei de validació a 67.

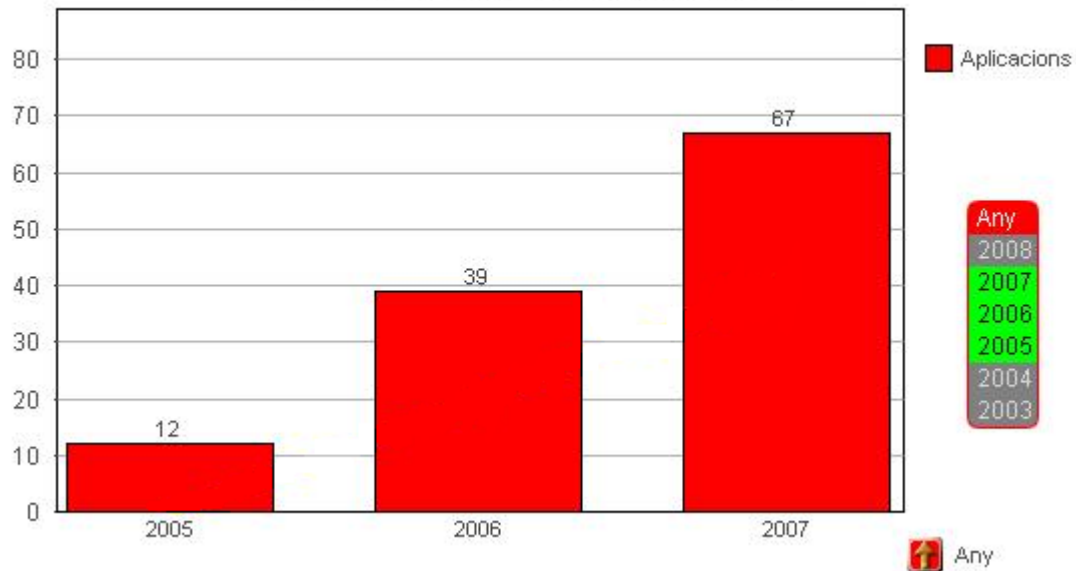
Durant el 2006 la majoria de consultes anaven relacionades amb com fer la validació de certificats digitals, i durant el 2007 s'ha incrementat el nombre de consultes sobre com validar signatures, en concret, tipus de signatures avançades (Cades i Xades).

Durant el 2007 s'han incorporat noves funcionalitats al servei de validació, com ara permetre la validació del DNI electrònic (e-DNI).

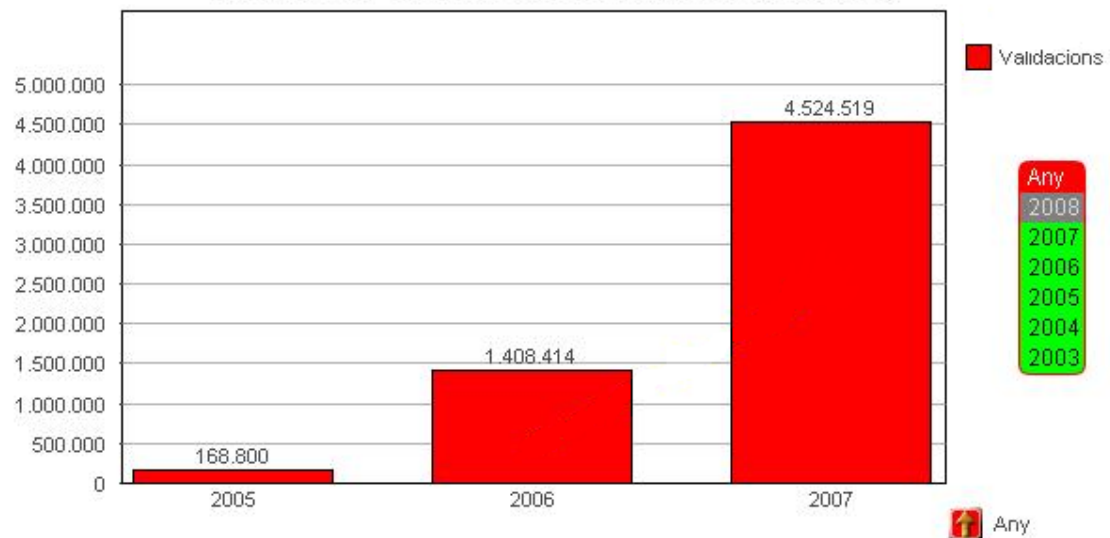
També s'ha treballat en l'elaboració d'un document/proposta que reflecteixi l'acord de nivell de servei que CATCert ofereix en la prestació del servei de validació.

A continuació, aquests gràfics reflecteixen els principals indicadors a finals de l'any 2007:

Nombre d'aplicacions (acumulat)



Nombre de validacions de certificats (acumulat)



e. Servei de formació

Antecedents

Cada vegada més, les administracions públiques es troben amb la necessitat de formar al seu personal per tal de fer servir les diferents eines de certificació digital en el seu dia a dia.

És per això que, la demanda de formació sobre els diferents aspectes de la signatura electrònica ha fet necessària la creació, dins de CATCert, d'un servei específic que doni resposta a aquestes necessitats: el servei de formació.

La gran varietat d'usuaris i les diferents aplicacions que se li poden donar als certificats fan que sigui necessari impartir diferents tipus de sessions formatives que els ajudin a conèixer tots i cadascun dels diferents aspectes de la certificació digital i de la signatura electrònica.

Així mateix, diferents anàlisi d'expectatives realitzats per CATCert i l'enquesta anual que LOCALRET va fer als ens locals al 2006 han demostrat que una de les principals demandes per part dels usuaris és que s'imparteixi formació.

Moltes vegades, la capacitat de les aules de l'Escola d'Administració Pública (EAPC) i el seu sistema d'admissió d'alumnes, restringeix l'accés a la formació de tota una àrea o un departament, ja que el número de places és limitat, motiu pel qual no es pot donar resposta únicament a través dels cursos publicats dins dels programes de formació anuals de l'EAPC, a la cada vegada més creixent demanda de formació dels departaments i ens que volen incorporar la tramitació electrònica en el seu dia a dia, i necessiten preparar el seu personal.

L'existència del servei de formació respon a la necessitat de satisfer les demandes de les administracions públiques en matèria de formació sobre els diferents aspectes de la signatura electrònica i de la certificació digital.

Objectius

La missió del servei és aconseguir que el personal de les diferents administracions públiques (ja sigui de la Generalitat de Catalunya o de l'àmbit local) pugui arribar a conèixer les diferents vessants de la certificació digital i de la signatura electrònica, així com els diferents serveis que es presten des de CATCert i les seves principals característiques.

L'objectiu és el de poder satisfer les necessitats de formació que ens arriben des dels diferents ens i departaments de les administracions públiques catalanes, per tal de donar a conèixer l'ús dels certificats digitals i de la signatura electrònica entre el seu personal. Es pretén que els serveis i els certificats digitals de CATCert puguin arribar a ser eines que formin part de la seva vida quotidiana, tant a nivell professional com a nivell personal.

CATCert, juntament amb les diferents administracions públiques catalanes, ha de col·laborar en el desplegament de l'administració electrònica i, per aconseguir-ho, és molt important fer arribar aquests coneixements als diferents tipus d'usuaris que la formen.

Descripció

El servei de formació de CATCert consisteix en fer accions formatives per al personal de les diferents administracions públiques catalanes, tant del món local com de la Generalitat de Catalunya, sobre els diversos aspectes (tècnics, jurídics, de disseny d'aplicacions, casos d'ús...) de la signatura electrònica i la utilitat dels certificats digitals, i es divideix en tres

subserveis: el de formació presencial estàndard, el de formació virtual estàndard i el de formació presencial personalitzada.

FORMACIÓ VIRTUAL ESTÀNDARD

Es tracta d'un curs de formació no presencial que CATCert ofereix a través d'una plataforma de formació a distància i que, en finalitzar-se amb èxit, dona a l'alumne l'oportunitat d'obtenir el certificat d'aprofitament que expedeix l'Escola d'Administració Pública de Catalunya.

Aquest curs té una durada de 30 hores, i segueix una metodologia teòrico-pràctica que permet exposar la teoria i, alhora, exemplificar-la amb situacions quotidianes i posar-la en pràctica mitjançant diferents tipus d'activitats. Vol donar a conèixer les característiques bàsiques de la signatura electrònica, la base jurídica que la regula, els diferents aspectes tècnics que la componen i mostrar les seves possibles aplicacions i utilitats.

El curs, que està tutoritzat per professionals de CATCert, s'estructura en cinc mòduls independents, dels quals el primer és obligatori i, en funció de la realització dels altres, es constitueixen els diferents itineraris.

Els diferents mòduls que componen el curs són:

1. Introducció general a la signatura electrònica i a la certificació digital.
2. Aspectes tècnics.
3. Aspectes jurídics.
4. Disseny i gestió de projectes.
5. Aplicacions i usos.

FORMACIÓ PRESENCIAL ESTÀNDARD

La formació presencial estàndard de CATCert es concentra en els cursos impartits dins del programa d'activitats de l'EAPC, tot incloent també les diferents delegacions territorials.

Cada any es tanca un programa, d'acord amb les necessitats de formació del personal dels diferents departaments de la Generalitat de Catalunya i del món local, que apareix publicat a la web de l'EAPC, i que acostuma a incloure els següents cursos fixos:

- Aspectes jurídics de la signatura electrònica
- Taller d'usos pràctics de la signatura electrònica
- Curs de signatura electrònica per a secretaris/secretàries de direcció

Així mateix, i tot i que no apareixen dins l'oferta formativa al web de l'EAPC, formen també part de la formació presencial estàndard els cursos destinats als operadors de les entitats de registre idCAT i T-CAT, molts dels quals s'imparteixen a la mateixa EAPC.

L'EAPC expedeix als assistents d'aquesta formació els corresponents certificats d'assistència i/o aprofitament.

FORMACIÓ PERSONALITZADA

No obstant, i a més a més de la formació presencial estàndard, CATCert també imparteix formació personalitzada sota demanda, doncs, moltes vegades, la capacitat de les aules de l'EAPC i el seu sistema d'admissió d'alumnes restringeix l'accés a la formació de tota una àrea o un departament, ja que el número de places és limitat.

Per aquest motiu, molts departaments i ens es posen directament en contacte amb nosaltres sol·licitant-nos formació a mida i, en funció de les seves necessitats es tanquen els diferents programes personalitzats i les dates de les sessions formatives que millor convinguin.

CATCert emet un certificat d'aprofitament als assistents que han assistit i superat amb èxit les sessions formatives impartides.

Activitat durant el 2007

Durant l'any 2007 es van fer un total de 2.106 hores de formació, de les quals 398 corresponien a formació interna del propi personal de CATCert sobre els diferents sistemes i eines que s'incorporen a l'organització per tal de millorar la gestió i la tramitació electrònica, 533 hores han estat formació externa que els diferents professionals de CATCert han impartit als diferents ens i departaments mitjançant el programa de formació de l'EAPC i diferents edicions adaptades.

Per últim, i donat el ràpid grau d'avenç de les tecnologies i de les normatives en matèria de signatura electrònica, el personal de CATCert ha rebut un total de 655 hores de formació presencial i 520 hores de formació virtual sobre diferents temes.

Per tal de mesurar el servei s'han establert com a indicadors el número d'hores de formació externa impartides, el número d'hores de formació externa rebudes per part del personal de CATCert, el número d'hores de formació interna rebudes i impartides dins de l'organització i el grau de satisfacció dels usuaris.

f. Classificació d'identitats digitals i d'atributs

Objectiu

L'objectiu principal del servei de classificació d'identitats digitals i atributs és el de comprovar que els certificats digitals, expedits per altres prestadors de serveis de certificació compleixen els estàndards de qualitat i els nivells de seguretat que CATCert considera òptims. D'altra banda, el servei de classificació, mitjançant la càrrega al validador, permet informar a les administracions catalanes sobre les atribucions de les persones físiques i jurídiques que interactuen amb elles.

Aquest objectiu global del servei es materialitza en:

- Classificar nous prestadors de serveis de certificació.
- Classificar nous perfils de certificats.
- Classificar atributs.
- Crear un mapa de continguts dels certificats, amb tots els atributs disponibles.
- Crear una ontologia de capacitats a partir de la informació que contenen els certificats.
- Ampliar la taxonomia de capacitats de representació a tots els tipus societaris i d'organismes públics.

Descripció

El servei de classificació d'identitats digitals i atributs és una eina bàsica que facilita la interacció dels ciutadans i les empreses amb les administracions públiques catalanes, i

proporciona a aquestes últimes un estalvi significatiu de recursos en la mesura en que simplifica el procediment d'admissió de certificats. El resultat de la classificació d'identitats digitals i atributs és la creació d'un entorn de confiança i el foment de l'ús de la signatura electrònica i de les eines de certificació.

Mitjançant aquest servei es pretén assignar un determinat nivell de seguretat als diferents certificats, els quals es basen en les puntuacions obtingudes segons els diferents elements d'avaluació.

Per tal d'assignar un nivell de seguretat als diferents certificats emesos pels prestadors de serveis de certificació, CATCert verificarà, per a cada perfil de certificat, de com es compleix amb diversos paràmetres, com ara:

- Les polítiques de seguretat.
- Les normes jurídiques i tècniques.
- La declaració de practiques de certificació.
- El cicle de vida dels certificats (emissió, suspensió, revocació, etc).
- El mètode de lliurament dels certificats (presencial, a distància).
- Les polítiques de certificació i la documentació jurídica auxiliar.
- Els documents signats per les parts.
- Els nivells de responsabilitat.
- La interoperabilitat dels sistemes.
- El suport dels identificadors digitals.

D'altra banda, en quant a la classificació d'atributs, el servei de classificació disposa d'un document en el qual es fa l'anàlisi i extracció dels continguts de cadascun dels atributs presents en els diferents certificats classificats. L'objectiu d'aquest document és el d'informar sobre els atributs que tenen els certificats classificats i el seu significat, sempre tractant de no donar lloc a l'ambigüitat.

Així doncs, l'anàlisi i l'extracció de continguts ens permeten saber quines són les atribucions que tenen els usuaris dels certificats i quins són els límits de les seves actuacions.

Activitat

Les entitats de certificació classificades durant el 2007 per l'Agència Catalana de Certificació-CATCert han estat dues:

- La Organización Médica Colegial, i Camerfirma: s'ha classificat per segona vegada, ja que, amb ocasió de la reforma de la seva política general de certificació i de les corresponents declaracions de pràctiques de certificació, es va ampliar el nombre i tipus de certificats que expedia fins ara.

També, a finals de l'any 2007, es van establir dos importants contactes amb HealthSign i amb Banco Santander, amb l'objectiu de classificar-los durant l'any 2008.

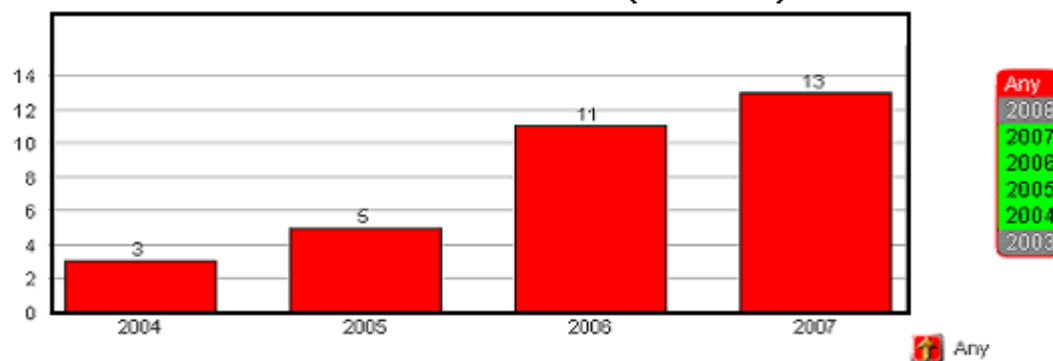
És important dir que, a partir d'aquest any, la realització del parseig va començar a formar part del servei de classificació. Això implica, un cop acabat el procediment de classificació, haver de fer una anàlisi acurada de les polítiques corresponents a cada certificat i dels certificats de proves, per tal de fer la corresponent extracció de dades.

D'altra banda, dins de l'oficina de polítiques es van desenvolupar activitats i projectes diversos.

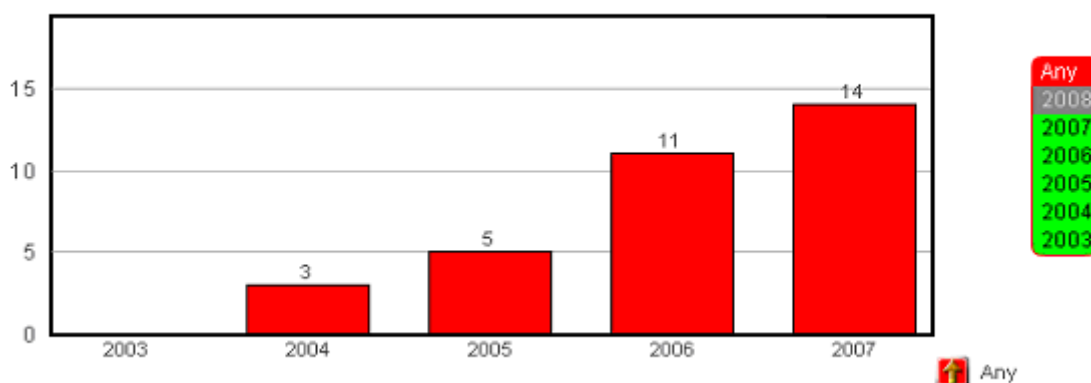
En primer lloc, es va realitzar un estudi dels usos dels certificats a Catalunya durant l'any 2007. Aquest estudi tenia per objecte fer un mapa dels diversos usos que tenen els certificats digitals a Catalunya. La metodologia de treball consistia en l'anàlisi de la normativa jurídica que consagra els tipus de tràmits que es poden dur a terme de forma telemàtica.

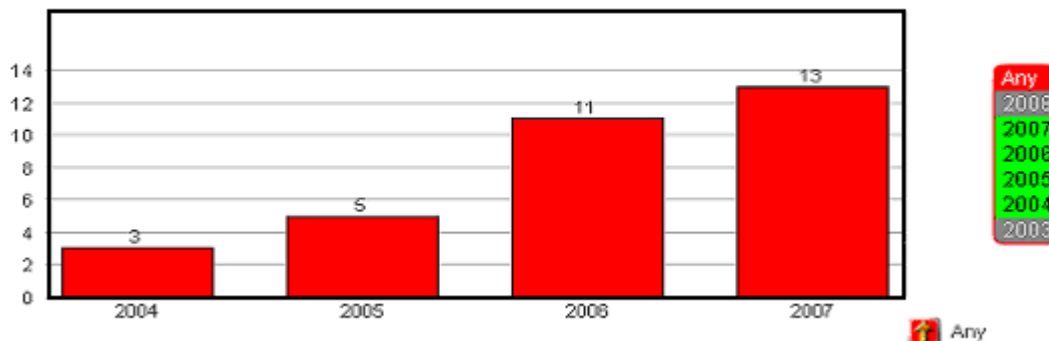
En segon lloc, es va desenvolupar un estudi amb l'objectiu de fer una anàlisi comparativa dels diferents certificats electrònics d'entitat final emesos pels PSC legalment establerts en territori espanyol, en atenció als criteris definits per l'Especificació RFC 3647, intitulada "*Internet X.509 Public Key Infrastructure. Certificate Policy and Certification Practices Framework*" del Internet Engineering Task Force (IETF), la qual estableix el significat, l'estructura i el contingut de la normativa reguladora dels serveis de certificació electrònica; és a dir, les declaracions de pràctiques de certificació i les polítiques de certificació.

Classificació de PSCs i auditories (acumulat)



Classificació d'ACs (acumulat)



Classificació de PSCs i auditories (acumulat)**g. Classificació d'eines – segell CATCert****Descripció**

El segell CATCert és una certificació de qualitat, atorgada a productes relacionats amb la certificació digital utilitzats a les administracions públiques catalanes, per tal d'assegurar la seva fiabilitat i compatibilitat amb les eines i serveis que ofereix CATCert.

Depenent del nivell del segell, la compatibilitat es comprova amb:

- Els certificats emesos per CATCert.
- Les eines de signatura de referència de CATCert.
- Els serveis de validació de CATCert (PSIS) i/o CRL.
- Els serveis de segellat de temps.
- Normatives internacionals: ETSI, CEN, Common Criteria.

D'aquesta manera, s'estableixen uns nivells de seguretat homogenis per a totes les administracions públiques catalanes, generant un entorn de confiança i fomentant l'ús de la signatura electrònica i de les eines d'identificació.

Aquest servei s'adreça a les administracions públiques catalanes i a les empreses dedicades a subministrar solucions i productes relacionats amb la signatura electrònica en l'àmbit públic.

Objectiu

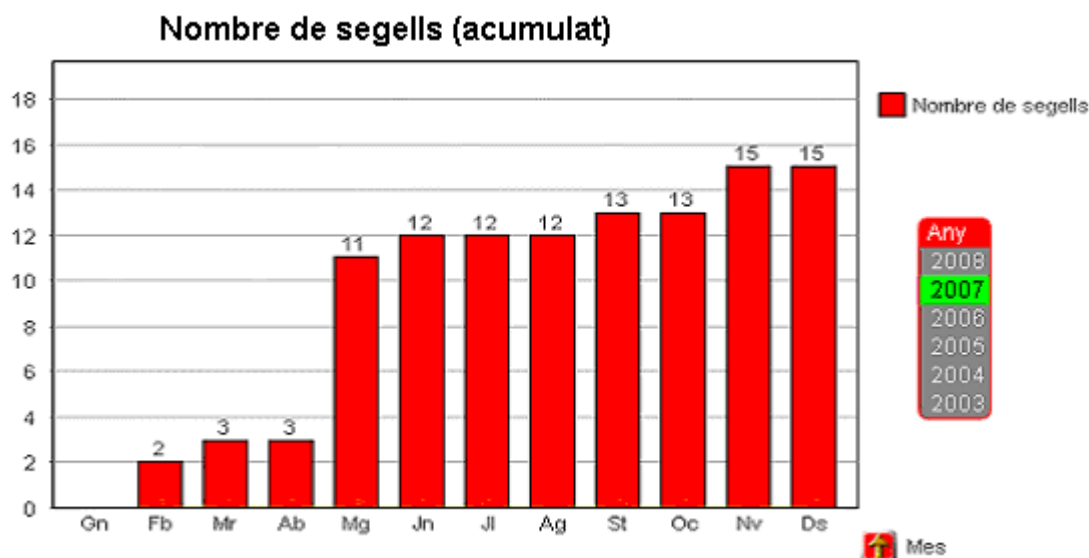
CATCert vol reconèixer l'esforç que fan les empreses dedicades a subministrar solucions relacionades amb la signatura electrònica en l'àmbit públic per adaptar els seus programes, aplicacions i productes, a les directrius i recomanacions que des de CATCert es proposen. Per aquest motiu, ha desenvolupat un reconeixement de diferents nivells per a aquells productes que incorporen les seves directrius:

- Segell CATCert maquinari (nivell 1): garanteix que un dispositiu és interoperable amb els certificats de CATCert com, per exemple, targetes intel·ligents i lectors de targetes.
- Segell CATCert programari (nivell 1): garanteix que un programa és interoperable amb certificats i serveis de CATCert com, per exemple, aplicacions de comptabilitat o de gestió d'expedients.

- Segell CATCert maquinari i/o programari (nivell 2): garanteix que un programari o maquinari s'ha desenvolupat amb les recomanacions i criteris establerts per CATCert; és a dir, són aplicacions que a més de ser interoperables amb els certificats i serveis de CATCert (nivell 1), segueixen criteris i recomanacions internacionals com, per exemple, la CEN CWA 14169, que ofereix un perfil de protecció d'acord amb la norma ISO 15408: Common Criteria.

Activitat

Durant l'any 2007 es van atorgar un total de 15 segells CATCert a diferents empreses dedicades a subministrar solucions i productes relacionats amb la signatura electrònica en l'àmbit públic.



h. Directori dels ciutadans

Objectiu

L'objectiu bàsic d'aquest projecte és el de crear un directori i metadirectori per identitats i atribucions personals: en especial, apoderaments i altres capacitats jurídiques d'actuació personal, per al seu consum per part de les administracions, sempre sota el control de la persona física, de manera que aquesta pugui:

- Al·legar capacitats pròpies, a comprovar posteriorment (mitjançant el gestor de representació), per a finalitats concretes (taxonomia):
 - Sense aportació de documentació.
 - Amb aportació de documentació, per exemple, electrònica.

- Adquirir capacitats pròpies en línia (mitjançant connectors a dipòsits de proveïdors d'informació com, per exemple, ACAFE), fins i tot pagant les tarifes corresponents, per a finalitats concretes.
- Autoritzar a tercers en funció de les seves capacitats (mitjançant el gestor de representació), per a finalitats concretes.
- Gestionar les seves capacitats: activació, desactivació, suspensió, revocació, bloqueig.
- Establir polítiques d'ús: en funció dels destinataris, en funció dels tràmits i en funció dels nivells d'evidència de cada identitat (sense perjudici de la política corresponent de les administracions públiques).

Es pretén que, mitjançant la utilització del directori dels ciutadans per part de les administracions públiques, el ciutadà es deslliuri de la obligatorietat d'acreditar, mitjançant poders notariais, escriptures o altres documents que donen fe pública, les seves capacitats o atribucions (apoderat, gerent, administrador...) cada cop que intenta fer un tràmit davant d'aquestes.

Activitats

Durant el període 2007 es va dur a terme el projecte de desenvolupament de la plataforma. En concret, durant el primer semestre, es va dur a terme l'anàlisi funcional del sistema, mentre que a partir del segon es va començar la fase de desenvolupament pròpiament dita.

La fase d'anàlisi funcional va consistir en la concreció, a nivell funcional, de la plataforma a desenvolupar, partint de l'estudi fet durant la consultoria duta a terme durant el període 2006. Com a resultat, es van obtenir els documents d'especificació de les quatre aplicacions que compondran la plataforma, així com una descripció del seu model de dades i de l'arquitectura. De la mateixa manera, en finalitzar la fase d'anàlisi, es va presentar públicament un primer prototipus de la plataforma amb les seves principals funcionalitats.

Durant el segon semestre es va començar el desenvolupament de les funcionalitats dissenyades durant la fase d'anàlisi, d'acord amb l'arquitectura proposada. En acabar el període, la fase de desenvolupament del sistema es trobava al 90% de la seva finalització.

i. iArxiu

Objectiu

Cada cop són més les administracions públiques que comencen a tenir documentació en format exclusivament electrònic. Documentació que, a l'igual que en paper, s'ha de conservar durant un determinat període de temps (5, 15, 25 anys...o fins i tot per sempre). En aquest sentit, s'ha generat certa inquietud dins de les administracions públiques sobre com conservar aquests documents de forma segura i perdurable, amb la garantia de que el seu contingut sigui íntegre i de que puguin ser recuperats en qualsevol moment amb plenes garanties de validesa i eficàcia jurídica.

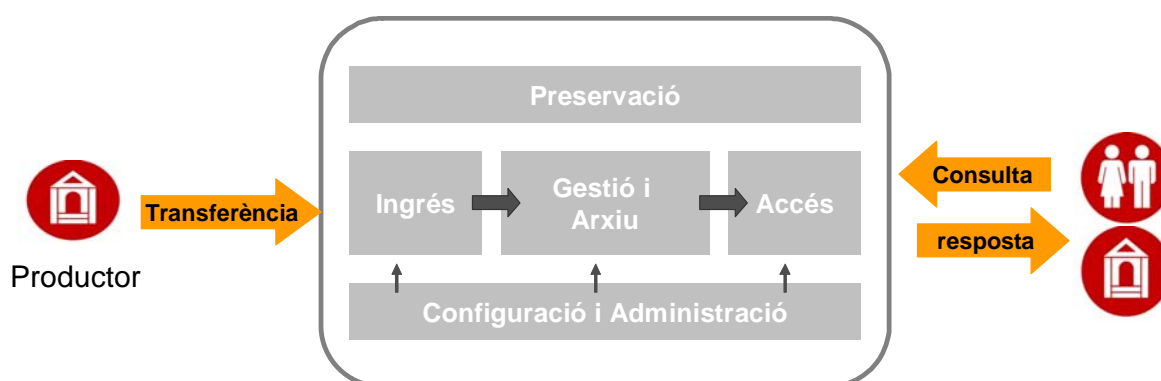
L'objectiu bàsic de CATCert és el de posar en marxa una plataforma que permeti a les administracions públiques catalanes poder dipositar aquests documents electrònics, en format d'objectes digitals perdurables i poder garantir, al llarg del temps, la seva integritat, seguretat, recuperació i visualització. Aquest darrer punt és d'especial interès, atès que no n'hi ha prou

amb poder recuperar un document, sinó que aquest document s'ha de poder visualitzar per accedir al seu contingut, cosa que fins ara no s'ha pogut garantir.

Sempre que els documents i les signatures compleixin els requisits que estableix l'iArxiu, les administracions que hi dipositin documents tindran la garantia que aquests es conservaran de forma segura, que la signatura electrònica que incorporen serà plenament vàlida i que podran recuperar-los i visualitzar-los en qualsevol moment.

Descripció

La plataforma tecnològica que sustenta el sistema de preservació d'iArxiu està format per cinc mòduls funcionals. El primer (mòdul d'ingrés) s'encarrega de rebre la documentació electrònica enviada pels seus productors; de validar i comprovar la idoneïtat als requeriments d'iArxiu i, finalment, un cop normalitzada la documentació, d'enviar-la al repositori per a la seva custòdia. Un cop ingressada al sistema ha de garantir que la documentació serà emmagatzemada correctament al repositori (mòdul d'emmagatzematge), i que es podran aplicar i programar les polítiques de preservació i custòdia per garantir la disponibilitat, l'ús i la accessibilitat, així com, la seva integritat i autenticitat (mòdul de preservació i assegurament d'evidència electrònica). Per atendre a les sol·licituds de consulta i visualització s'ha construït un mòdul d'accés i consulta. El darrer mòdul, de gestió i administració, és el responsable de configurar i gestionar les polítiques, els estàndards i la base de coneixement del servei; la gestió dels usuaris i la política de seguretat i accés; l'atenció al client i l'establiment dels protocols de transferència amb els productors de la documentació.



Activitat

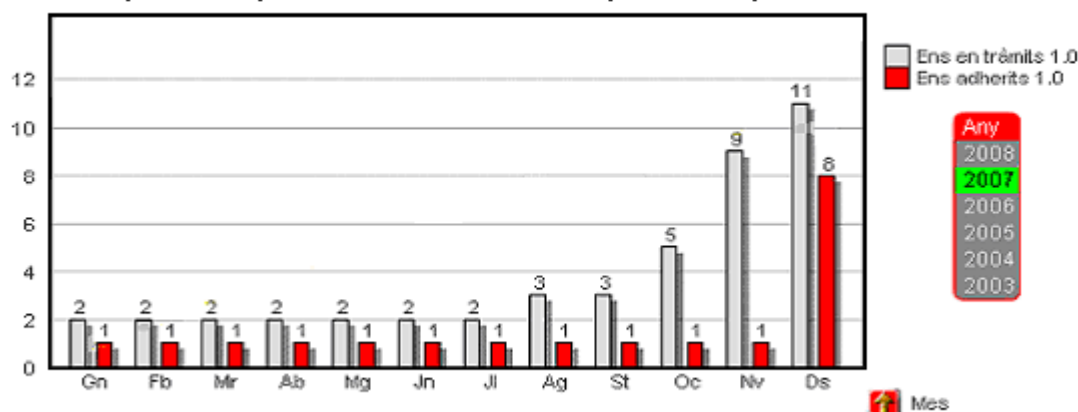
Durant l'any 2007 les tasques i fites que s'han aconseguit són les següents:

1. Posada en marxa de la versió iArxiu 1.0, que consisteix en una instal·lació dels components bàsics del servei que han de permetre a l'usuari tenir una primera presa de contacte amb el repositori de documents. Les principals característiques que suportarà aquesta versió són:
 - a. Identificació dels usuaris que utilitzin el servei amb certificats digitals.
 - b. Ingrés de documents mitjançant interfície Web.
 - c. Consulta i accés als documents arxivats.
 - d. Eliminació de documents.

Per a més informació podeu adreçar-vos a: <https://www.iarxiu.cat/iarxiu/>

2. Elaboració dels procediments i formalització del servei iArxiu 1.0.
3. Definició i execució del pla d'implantació del servei iArxiu 1.0 (10 projectes pilots), sent els ens que es van adherir al servei els següents:
 - a. Agència Catalana de Certificació.
 - b. CAOC.
 - c. Ajuntament de Moià.
 - d. Consell Comarcal del Baix Ebre.
 - e. Centre de la Propietat Forestal.
 - f. Consell Comarcal del Pla d'Urgell.
 - g. Ajuntament d'Esplugues de Llobregat.
 - h. Ajuntament de Terrassa.
 - i. Consorci de Turisme del Garraf.
 - j. Ajuntament de La Garriga.
 - k. Ajuntament de Bell-lloc d'Urgell.

Ens públics que utilitzen l'iArxiu 1.0 (acumulat)



4. Inici del desenvolupament de la versió iArxiu 2.0. En concret, les tasques que s'han realitzat són:
 - a. Definició de l'abast funcional i de les especificacions globals del sistema
 - b. Elaboració de la documentació funcional (ingrés, consulta i administració)

Està previst que la posada en producció de la versió 2.0 es porti a terme a finals de l'any 2008.

j. Assessorament

Objectiu

La finalitat d'aquest servei és col·laborar amb les administracions en el disseny de solucions per a la reenginyeria dels seus processos, especialment dels que necessiten l'ús de la signatura electrònica com a mecanisme garant de la validesa jurídica del procediment administratiu i dels seus actes.

L'Agència Catalana de Certificació-CATCert disposa d'un equip de professionals amb amplis coneixements tècnics i jurídics en el camp de la signatura electrònica, la certificació digital i

altres mecanismes de seguretat relacionats, que dona suport a les administracions públiques catalanes en el disseny, el desenvolupament i la posada en marxa de projectes i serveis que facin ús d'aquests mecanismes.

Descripció

Les activitats que habitualment es realitzen durant la prestació del servei són:

- Anàlisi dels requeriments de seguretat derivats de la normativa jurídica aplicable.
- Disseny tècnic de la solució:
 - o Avaluació de les alternatives tècniques per donar compliment als requeriments identificats.
 - o Recomanació de les eines tecnològiques a emprar i dels serveis de CATCert i/o del CAOC a integrar per implantar la solució dissenyada.
- Elaboració de les normatives de seguretat criptogràfica que siguin necessàries.
- Suport per a la redacció de la documentació de caire jurídic que, en cada cas concret, sigui necessària per a la regulació del nou sistema o servei.

De forma subsidiària, també es duen a terme les següents activitats:

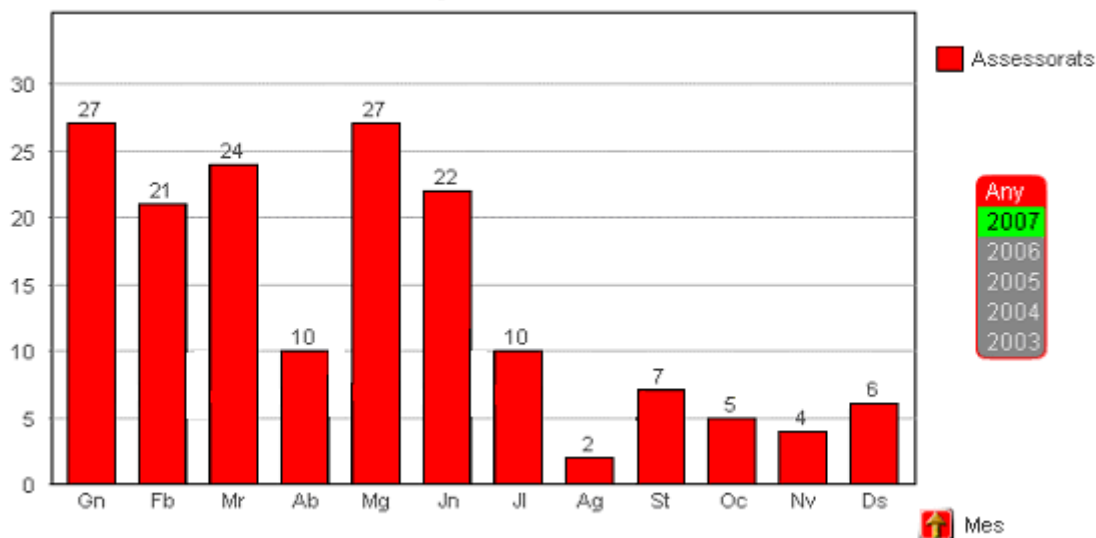
- Elaboració i publicació de documentació de referència: guies, articles, etc.
- Elaboració i publicació de models de documents de caire jurídic (ordres, decrets, etc).
- Detecció de possibles necessitats de nous productes o serveis susceptibles de ser oferts per CATCert.

Activitat

Durant l'any 2007 CATCert ha dut a terme 270 accions d'assessorament sobre 165 projectes de les administracions públiques catalanes iniciats al 2007.

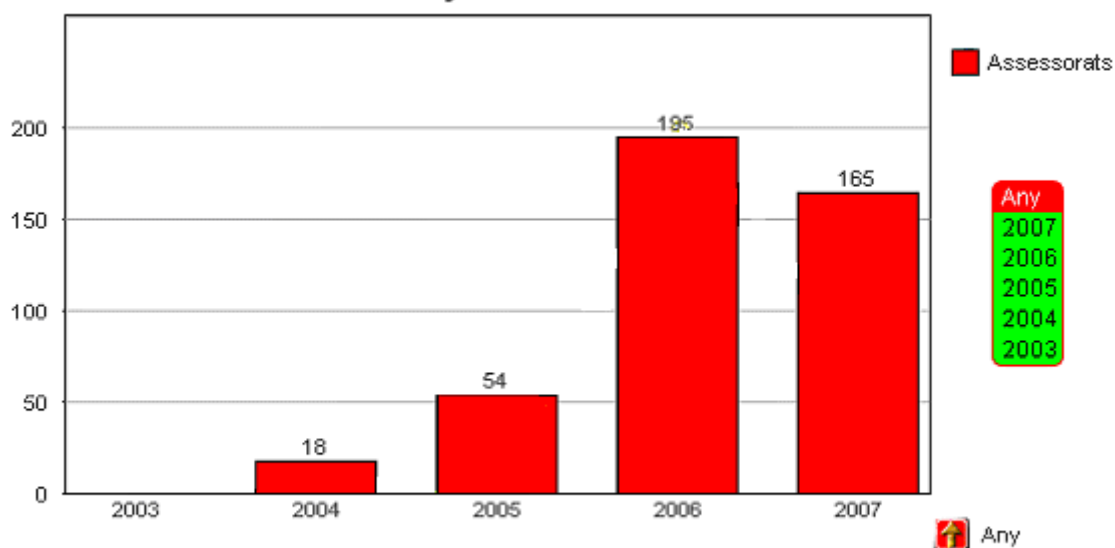
Al gràfic de sota es veu l'evolució del nombre de projectes assessorats durant el 2007, per mesos:

Projectes assessorats



Pel que fa a l'evolució del nombre de projectes assessorats durant els últims anys:

Projectes assessorats



Entre tots els projectes assessorats podem esmentar el GEEC (Gestor Electrònic d'Expendients de Contractació) del Departament d'Economia, el SIGOV (Sistema de gestió i tramitació dels documents de govern) de l'Oficina de Govern de Presidència, el projecte de tramitació de l'Assistència Jurídica Gratuïta del Departament de Justícia, la Història Clínica Compartida de Catalunya liderat pel CatSalut, i l'e-registre (registre d'entrada i sortida presencial i telemàtic) i e-Notum (Notificacions telemàtiques) del Consorci AOC, entre d'altres.

k. Oficina virtual de signatura de documents

Objectiu

L'objectiu de l'Oficina Virtual de Signatura és poder realitzar la signatura d'aquests documents de forma telemàtica, podent determinar les persones que intervenen (signants) i el moment i ordre de prelació d'aquestes signatures.

Un cop detectada la necessitat que tenen les administracions públiques de poder signar determinats documents com ara, convenis o contractes amb altres administracions o empreses proveïdores.

Descripció

A nivell pràctic, l'Oficina virtual de signatura de documents és una aplicació informàtica que s'executa dins de la plataforma eaCatPI i que permet crear fluxos de signatura dinàmics, indicant qui i com ha de signar el document. El fet de que l'oficina virtual s'executi sobre l'eaCatPI permet que qualsevol usuari d'aquesta plataforma pugui accedir al servei i fer-ne ús de forma lliure. Les avantatges que aporta l'Oficina virtual de signatura són les següents:

- Major comoditat i flexibilitat en la signatura de documents, donat que es podran signar documents fora del lloc i de l'horari de treball.
- Centralització de la signatura de tots els documents d'un determinat tipus i homogeneïtzació a l'hora de signar documents electrònicament, amb un major control i seguiment de tots ells.
- Signatura d'un document PDF en cascada (l'ordre dels signants importa) i signatura d'un document PDF en mode independent (l'ordre dels signats no importa).
- Aplicació de segells de temps als documents per augmentar-ne les garanties de perdurabilitat.
- Avís al signant per correu-e i/o per SMS.
- Enviament automàtic al registre de la propietat (pel cas de convenis específics que ho requereixin).

Activitats

Durant el 2007 s'han realitzat les següents activitats:

- Desenvolupament d'un prototipus, anomenat mòdul SIGN@, amb l'objectiu d'utilitzar-lo com a prova de concepte en la signatura d'un conveni entre l'Ajuntament de Barcelona i el Departament d'Economia i Finances.
- Desenvolupament d'una versió més completa del mòdul SIGN@, que ja incorpora el mòdul de gestió del flux de signatures, dins de la plataforma eaCatPI, passant-se a anomenar Oficina virtual de signatura.
- Desenvolupament d'un connector entre l'Oficina virtual de signatura i el Registre de la Propietat amb l'objectiu de realitzar l'assentament corresponent per als convenis que ho requereixin.

I. Difusió

Objectiu

Impulsar i donar a conèixer, a través de diversos mitjans, els serveis que CATCert ofereix a les administracions públiques catalanes, i difondre el coneixement de les noves tecnologies i solucions en matèria de signatura electrònica i seguretat en les transaccions telemàtiques.

Descripció

Dins de la difusió s'inclouen àmbits com la participació en esdeveniments firals o congressuals, les publicacions fetes en el web corporatiu de CATCert, el butlletí electrònic del CAOC o les notícies i les publicacions d'articles en revistes i editorials.

El web CATCert (www.catcert.net) és el portal web on CATCert posa a disposició dels seus usuaris informació, documentació, manuals i altres recursos útils sobre tots els seus productes i serveis.

El butlletí CAOC és una publicació electrònica de caràcter bimestral més 2 números especials a l'any que el Consorci AOC realitza per donar a conèixer les novetats que es produeixen en l'àmbit del Consorci i que pot ser d'interès per als usuaris dels seus productes i serveis.

CATCert participa, sobretot, en l'àmbit de les Jornades en diverses publicacions i revistes mitjançant la inserció d'anuncis o la publicació d'articles i notícies d'interès.

Per altra banda, de la mà del Consorci AOC, CATCert participa en diversos esdeveniments firals o congressos de l'àmbit de l'administració i/o de les noves tecnologies que es realitzen al llarg de l'any per tot el país, mitjançant un estand i també mitjançant la realització de ponències o participacions en taules rodones.

D'aquesta manera, CATCert ha participat en els següents esdeveniments:

- Fiberparty:
 - o Del 27 al 29 d'abril de 2007.
 - o És una LANParty; és a dir, la reunió de diferents participants per a l'ús d'una xarxa d'àrea local (LAN) a banda d'oferir un conjunt d'activitats que, a més d'entretenir als assistents davant els seus ordinadors, permeti una socialització entre els seus participants. Dins d'aquestes activitats podem trobar xerrades, workshops, concursos diversos (programació, creació multimèdia, seguretat) i altres activitats.

- Internet Global Congress:
 - o Del 16 al 19 d'Abril del 2007.
 - o És el congrés de referència sobre els avenços de les Tecnologies de la Informació i les Comunicacions i la seva aplicació a l'àmbit empresarial, tecnològic i social.

- Tecnimap:
 - o Del 27 al 30 de novembre de 2007.

- És un espai d'intercanvi de les experiències, idees i projectes en matèria de tecnologies de la informació aplicades a les administracions i serveis públics.
- Municipàlia:
 - Del 23 al 26 d'octubre de 2007.
 - És una fira líder en el sector dels equipaments i serveis urbans per a les administracions públiques.

Activitats

- **Butlletí Consorci AOC:**

- Número d'inscrits:

Llista de distribució CATCert	481 inscrits
Llista de distribució Consorci AOC	940 inscrits + 946 ajuntaments + 41 consells comarcals
Llista total d'inscrits	2.408

- Números publicats: 7 edicions
 - Número 10. Desembre 2006 - Gener 2007
 - Número 11. Febrer 2007 - Març 2007
 - Número 12. Abril 2007 - Maig 2007
 - Número 13. Estiu 2007
 - Número 14. Especial Jornades de Signatura Electrònica
 - Número 15. Desembre 2007
 - Número 16. Nadal 2007
- Participació CATCert:
 - 27 notícies
 - 3 editorials
 - un número especial dedicat a les Jornades

- **Web corporatiu:**

- Visites totals: 114.312 visites
- Mitjana de visites al dia: 313,18 visites / dia
- Mitjana de visites mensuals:
 - Percentatge d'usuaris nous: 64,84%

- Percentatge d'usuaris recurrents: 35,16%
- Mitjana de pàgines vistes mensualment: 3,08 pàgines/vistes
- Percentatge de temps en el lloc web: 00:02:13
- Percentatge de visites noves: 64,84%
- Percentatge de rebot: 48,39%

- Mitjana de visites per origen geogràfic.

Espanya: 96,30%, dels quals:

Catalunya	74,65 %
Madrid	18,55 %
Andalusia	0,89 %
Comunitat Valenciana	0,52 %
Canàries	0,55 %
Aragó	0,15 %
Illes Balears	0,14 %
Altres	0,85 %

Internacionals: 3,70%

Estats Units	0,44%
Regne Unit	0,41%
França	0,36%
Mèxic	0,31%
Alemanya	0,26%
Altres	1,92%

- 401 notícies publicades

- **Inserció d'anuncis i publicació d'articles i notícies en revistes i publicacions**

Anuncis IV JSe

- Associació Catalana de Municipis i Comarques
- e-Security
- Revista SIC
- Computerworld
- Auditoría y Seguridad
- Funció Publicació (Dept. Governació i AAPP)
- Gaceta Tecnológica
- Carta Local (FEMP)
- Infonomia. Revista if
- Sociedad de la Información
- Data.ti
- Novática
- Trámite parlamentario
- Mundo empresarial

JS e Quarta
de signatura electrònica

Creixem en seguretat
Perquè la seguretat va amb tu

CATCert
Agència Catalana de Certificació

AOC
Associació Catalana de Municipis i Comarques

Generalitat de Catalunya
Consorci de govern local per a la millora de la informació

IV Jornades de Signatura Electrònica
29 i 30 d'octubre de 2007
Palau de Congressos de Barcelona
Av. de la Reina Maria Cristina, Montjuïc
www.js-e.net

Cibertires

- Associació Catalana de Municipis i Comarques
- e-Security
- Consorci AOC
- Revista SIC
- Generalitat de Catalunya
- Localret
- Gaceta Tecnológica
- Infonomia. Revista if
- Sociedad de la Información
- Municat
- Novática

CATALÀ (flash)



Codi

```

<object classid="clsid:D27CDB6E-AEED-11d1-9850-444553400000"
codebase="http://download.macromedia.com/pub/shockwave/cabs/flash/swflash.cab#version=6,0,29,0"
width="480" height="50">
<param name="movie" value="http://www.js-e.net/els/banner/480_50.swf">
<param name="quality" value="high">
<embed src="http://www.js-e.net/els/banner/480_50.swf" quality="high"
pluginspage="http://www.macromedia.com/go/getflashplayer" type="application/x-shockwave-flash" width="480"
height="50"></embed>
</object>

```

CASTELLANO (flash)



Código

```

<object classid="clsid:D27CDB6E-AEED-11d1-9850-444553400000"
codebase="http://download.macromedia.com/pub/shockwave/cabs/flash/swflash.cab#version=6,0,29,0"
width="480" height="50">
<param name="movie" value="http://www.js-e.net/els/banner/480_50_cast.waT">
<param name="quality" value="high">
<embed src="http://www.js-e.net/els/banner/480_50_cast.swf" quality="high"
pluginspage="http://www.macromedia.com/go/getflashplayer" type="application/x-shockwave-flash" width="480"
height="50"></embed>
</object>

```

Articles

- Associació Catalana de Municipis i Comarques
- e-Security
- Auditoría y Seguridad
- Funció Publicació (Dept. Governació i AAPP)
- Gaceta Tecnológica
- Sociedad de la Información
- Novática
- Mundo empresarial
- Red Seguridad

• Fires i congressos especialitzats

- Fiberparty:
 - o ER idCAT
 - o conferència
- IGC:
 - o Estand CAOC + ER idCAT

- Tecnimap
 - o Estand CAOC
 - o Conferències:
- Municipàlia:
 - o Estand CAOC
 - o Conferències:

• **Contactes per impulsar projectes de signatura-e i divulgar els serveis de CATCert**

Generalitat de Catalunya

- Activa Multimèdia
- Agència Catalana de l'Aigua
- Agència de Salut Pública de Barcelona
- CATSalut
- Centre d'Estudis i Opinions
- Consorci de Promoció Comercial de Catalunya
- Departament d'Acció Social i Ciutadania
- Departament d'Agricultura, Alimentació i Acció Rural
- Departament d'Economia i Finances
- Departament d'Educació
- Departament d'Interior, Relacions Institucionals i Participació
- Departament de Medi Ambient
- Departament de Presidència
- Departament de Salut
- Departament de Treball i Indústria
- Gestió d'Infraestructures, S.A
- Institut Català de la Salut
- Institut Català de les Indústries Culturals

Universitats

- Universitat de Barcelona
- Universitat de Girona
- Universitat Politècnica de Catalunya

Administracions Locals

- Ajuntament d'Ampostà
- Ajuntament de Badalona
- Ajuntament de Berga
- Ajuntament de Cambrils
- Ajuntament de Cardedeu
- Ajuntament de Castelldefels
- Ajuntament de Cerdanyola del Vallès
- Ajuntament de Cornellà de Llobregat
- Ajuntament de la Garriga
- Ajuntament de Gavà
- Ajuntament de Girona
- Ajuntament de l'Hospitalet de Llobregat
- Ajuntament de Lleida
- Ajuntament de Montcada i Reixac
- Ajuntament de Montmeló
- Ajuntament de Reus

- Ajuntament de Roda de Barà
 - Ajuntament de Roses
 - Ajuntament de Rubí
 - Ajuntament de Salou
 - Ajuntament de Sant Cebrià de Vallalta
 - Ajuntament de Sant Cugat del Vallès
 - Ajuntament de Sant Joan Despí
 - Ajuntament de Sant Vicenç dels Horts
 - Ajuntament de Santa Coloma de Gramenet
 - Ajuntament de la Seu d'Urgell
 - Ajuntament de Tarragona
 - Ajuntament de Viladecans
 - BASE - Gestió d'Ingressos
 - Consell Comarcal del Baix Camp
 - Consell Comarcal del Baix Empordà
 - Consell Comarcal del Pla de l'Estany
 - Consorci de Turisme del Garraf
 - Consorci per a l'Ocupació i la Promoció Econòmica del Vallès Occidental
 - Institut Metropolità del Taxi
 - Organisme de Gestió Tributària (ORGT)
-
- **Reunions amb Consells Comarcals per fer seguiment dels projectes i serveis de CATCert en l'àmbit comarcal**
-
- Consell Comarcal de l'Alt Camp
 - Consell Comarcal de l'Alt Empordà
 - Consell Comarcal de l'Alt Penedès
 - Consell Comarcal de l'Alt Urgell
 - Consell Comarcal de l'Alta Ribagorça
 - Consell Comarcal de l'Anoia
 - Consell Comarcal del Bages
 - Consell Comarcal del Baix Camp
 - Consell Comarcal del Baix Ebre
 - Consell Comarcal del Baix Empordà
 - Consell Comarcal del Baix Llobregat
 - Consell Comarcal del Baix Penedès
 - Consell Comarcal del Berguedà
 - Consell Comarcal de la Cerdanya
 - Consell Comarcal de la Conca de Barberà
 - Consell Comarcal del Garraf
 - Consell Comarcal de les Garrigues
 - Consell Comarcal de la Garrotxa
 - Consell Comarcal del Gironès
 - Consell Comarcal del Maresme
 - Consell Comarcal del Montsià
 - Consell Comarcal de la Noguera
 - Consell Comarcal d'Osona
 - Consell Comarcal del Pallars Jussà
 - Consell Comarcal del Pallars Sobirà
 - Consell Comarcal del Pla de l'Estany
 - Consell Comarcal del Pla d'Urgell
 - Consell Comarcal del Priorat
 - Consell Comarcal de la Ribera d'Ebre

- Consell Comarcal del Ripollès
- Consell Comarcal de la Segarra
- Consell Comarcal del Segrià
- Consell Comarcal de la Selva
- Consell Comarcal del Solsonès
- Consell Comarcal del Tarragonès
- Consell Comarcal de la Terra Alta
- Consell Comarcal de l'Urgell
- Conselh Generau d'Aran
- Consell Comarcal del Vallès Occidental
- Consell Comarcal del Vallès Oriental

M. IV JSe 2007

Objectiu

Les Jornades de Signatura Electrònica pretenen ajudar al desenvolupament i a la divulgació de la signatura electrònica i la certificació digital i, d'aquesta manera, facilitar l'accés de les administracions, dels ciutadans, de les empreses i col·lectius professionals, a l'e-administració, com a base per construir una veritable e-societat, tot convertint la signatura digital en el principal garant de la tramitació telemàtica.

Descripció

Les Jornades de Signatura Electrònica són el punt de trobada dels responsables de l'àmbit públic (polítics, càrrecs electes, directors TIC, etc.) i del privat (presidents, directors generals, directors TIC, directors jurídics, etc.), de tots els usuaris de la signatura electrònica i dels professionals del sector, per tal de debatre els principals temes d'actualitat dins del sector de la certificació digital.

Estand de CATCert a les IV JSe, 2007



Fins a l'actualitat i en els darrers anys, s'han realitzat quatre edicions de les Jornades de Signatura Electrònica, tot responent a l'interès existent pels processos d'implantació de la signatura electrònica a les administracions públiques i a la seva projecció en les relacions amb la ciutadania i el món empresarial.

Aquesta quarta edició, que va tenir lloc els dies 29 i 30 d'octubre de 2007 al Palau de Congressos de Fira de Barcelona va oferir, com a una de les seves novetats, l'obertura a l'àmbit privat. Aquesta obertura respon a la necessària cooperació entre els àmbits públic i privat per a l'impuls de la signatura electrònica, augmentant així les utilitats de les signatures electròniques i de les identitats digitals per al ciutadà.

Activitats

Programa

El programa de les JSe, en cadascuna de les seves edicions, ha intentat reflectir sempre temes d'actualitat i difondre les millors iniciatives i projectes en l'àmbit de la signatura electrònica. D'aquesta manera, en la primera i segona edició es va parlar de temes més generals per a la difusió de la signatura com, per exemple, de la relació entre signatura electrònica i administració pública o de les relacions telemàtiques entre administracions públiques i, en canvi, en les dues darreres edicions varen tractar-se temes més específics que preocupaven en aquell moment, tant en l'entorn públic com privat.

En la tercera edició es va tractar el tema de l'arxiu segur, dels serveis públics d'identitat digital transfronterers, de la factura electrònica o de l'e-contractació.



Ponència inaugural de les IV Jornades de Signatura Electrònica, 2007

En aquesta quarta edició, la temàtica de les conferències va girar entorn a quatre grans línies conceptuals:

- La seguretat en la relació entre l'administració/empresa i els usuaris/clients.
- La seguretat en el document electrònic.
- La identitat digital i la signatura electrònica en el sector públic.
- La identitat digital i la signatura electrònica en el sector privat.

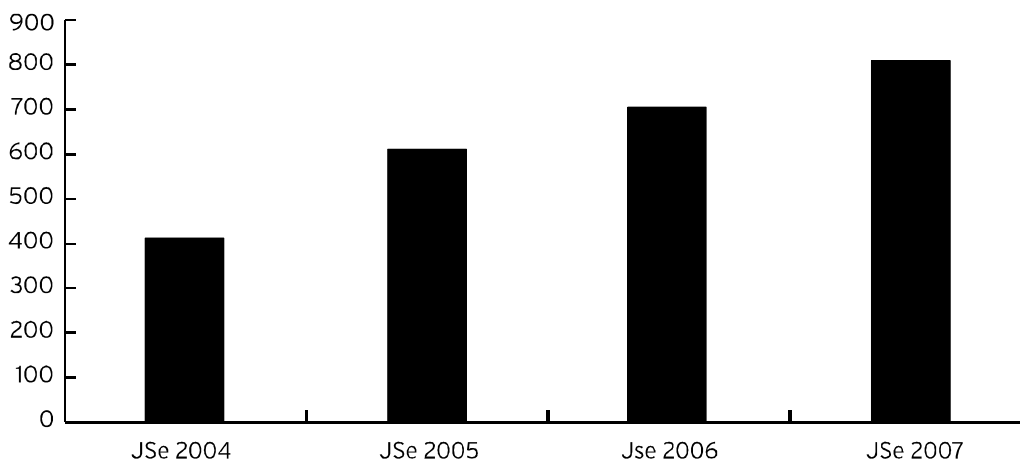
Per altra banda, en les tres darreres edicions, i amb anterioritat a les jornades, van dur-se a terme els *tutorials*, com una activitat de caràcter divulgatiu, de tipus bàsic, amb els següents objectius:

- Aportar coneixements bàsics de certificació digital.
- Donar a conèixer el marc jurídic de la signatura electrònica.
- Difondre casos pràctics i exemples d'ús.

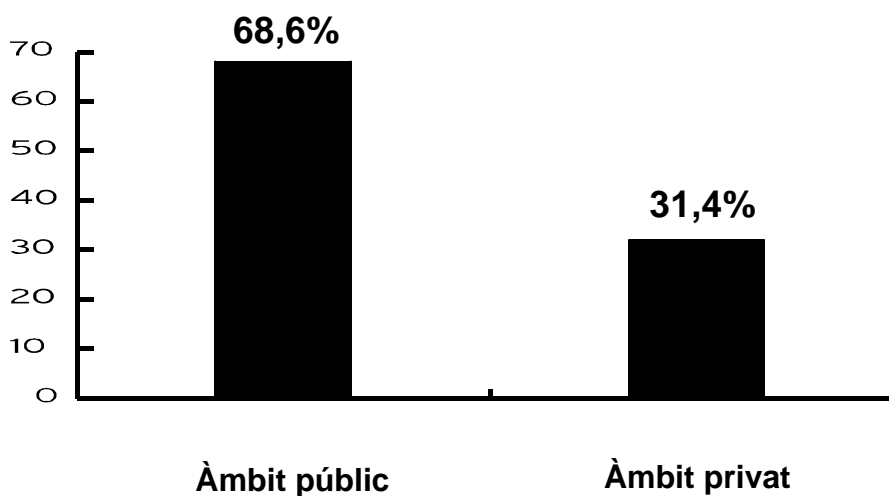
Aquestes sessions van incloure temes bàsics, com els conceptes fonamentals de la signatura electrònica o els usos pràctics del certificat digital, i altres temes més específics, com les tendències i l'evolució de la identitat i la signatura electrònica o l'estratègia d'ús d'aquestes eines.

Dades

L'edició d'enguany ha reunit a 807 congressistes provinents de 12 comunitats autònomes diferents i a 74 ponents i moderadors.

Evolució dels inscrits a les JSe des de la primera edició:

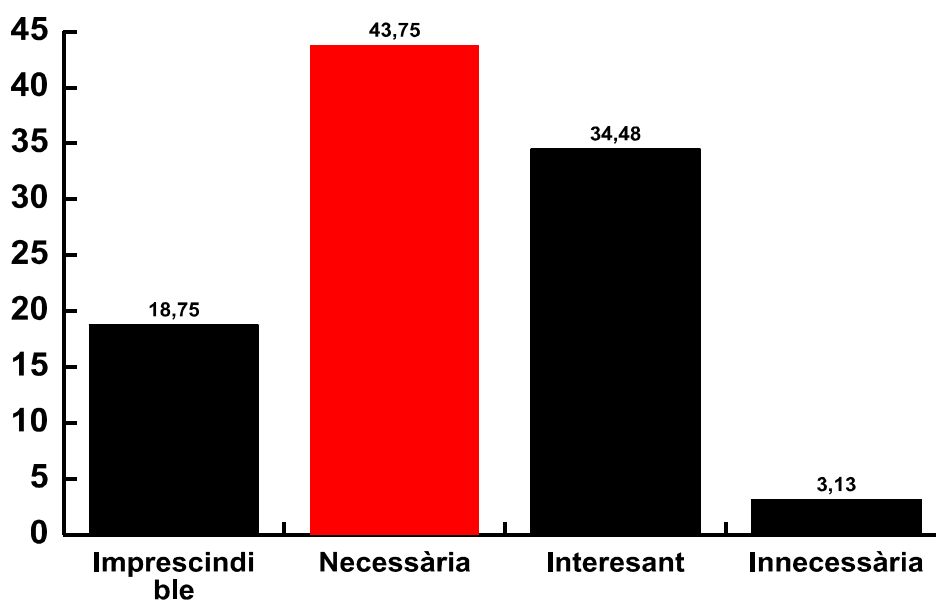
Pel que fa referència al seu àmbit professional, predominaven els assistents de l'àmbit públic.

Àmbit professional dels assistents de les IV JSe:

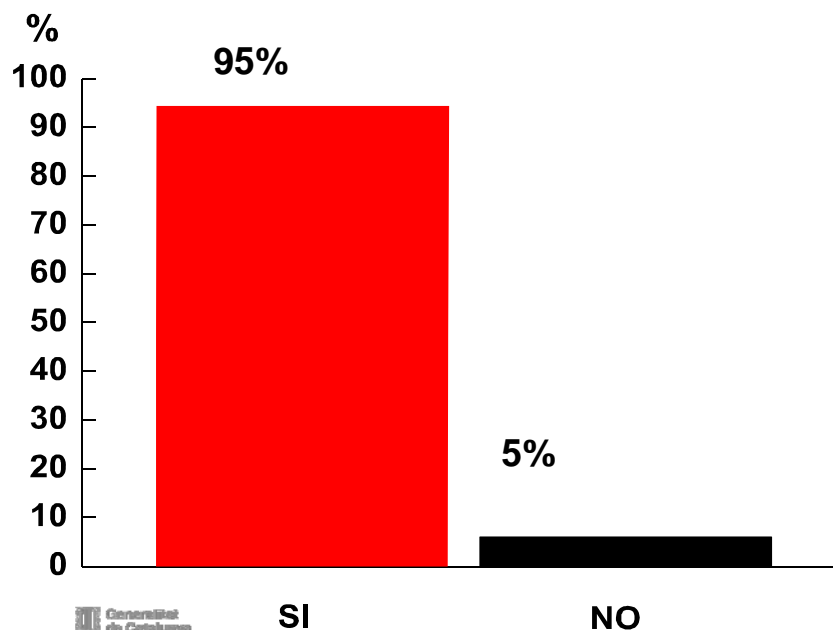
Es van realitzar 46 ponències diferents i 7 presentacions de tutorials, amb un total de 34 hores de durada.

En relació amb el nivell de satisfacció, el 18,75% dels congressistes considera les JSe com a imprescindibles, i el 43,75% com a necessàries. Per altra banda, el 95% dels assistents té intenció de repetir la seva assistència en la propera edició, tal i com es pot observar als següents gràfics.

La realització de les Jornades de Signatura Electrònica es considera:



Preveuen la seva assistència a les properes Jornades:



Lliurament dels III Premis CATCert

El dia 30 d'octubre per la nit va celebrar-se, a la Llotja de Mar de Barcelona, la cerimònia de lliurament dels III Premis CATCert a les millors iniciatives de signatura electrònica.

Aquests premis tenen com a objectiu reconèixer l'esforç de les organitzacions en la promoció i en l'ús de la signatura electrònica.

S'han realitzat tres edicions dels Premis CATCert de signatura electrònica, precedides d'una edició de les Mencions CATCert de signatura electrònica, i en totes aquestes edicions, els premis s'han lliurat aprofitant el marc de les Jornades de Signatura Electrònica.



Premiats a la tercera edició dels Premis CATCert de signatura electrònica, 2007

Un jurat constituït per professionals i experts del món de la signatura electrònica analitza prèviament els projectes més destacats i interessants relacionats amb el seu ús a Catalunya i arreu de l'Estat i, durant aquest acte, es dona a conèixer el veredict.

En aquesta edició van atorgar-se 9 premis diferents, distribuïts en 8 candidatures diferents:

- Categoria G: premi a la millor iniciativa d'ús de la signatura electrònica dins d'una administració pública > Departament de Justícia.
- Categoria G - G: premi a millor iniciativa d'ús de la signatura electrònica en les relacions entre les administracions públiques > MAP: projecte SARA.
- Categoria G - C: premi a la millor iniciativa d'ús de la signatura electrònica en les relacions entre les administracions públiques i la ciutadania > Ajuntament de Lleida: carpeta ciutadana.

- Categoria G - B: premi a la millor iniciativa d'ús de la signatura electrònica en les relacions entre les administracions públiques i les empreses/professionals > Departament de Salut: recepta electrònica.
- Categoria < 40.000 habitants: premi Localret millor iniciativa Governos Locals petits i mitjans > Consell Comarcal de la Garrotxa i Ajuntament de Castellar del Vallès.
- Categoria < 250.000 habitants: premi Localret a la millor iniciativa Governos Locals grans > Ajuntament de Terrassa.
- Categoria B: premi a la millor iniciativa d'ús de la signatura electrònica en el sector privat > Banc de Sabadell.
- Categoria E: premi especial de reconeixement per a una iniciativa de signatura electrònica > Ajuntament de Sant Feliu de Llobregat.